

## 法務部矯正署新竹監獄

### 收容現況及特性

本監成立至今已逾280年歷史，是北台灣最早的監獄，民國34年名稱為「臺灣新竹監獄」。民國37年5月改名為「臺灣新竹少年監獄」並附設收容人學歷甄試教育、勵德補習學校、國民中小學分校等，使失學少年得以順利完成學業及習得一技之長，俾利出監後就業謀生。為貫徹教育刑之理念，民國88年7月1日法務部設立誠正中學暨明陽中學二所少年矯正學校，本監復更名為「臺灣新竹監獄」。民國100年1月1日法務部矯正署成立，機關改隸更名為「法務部矯正署新竹監獄」。

#### 一、收容對象

- 1、以收容累、再犯男性受刑人為原則。
- 2、收容臺灣新竹地方檢察署檢察官指揮執行刑期六月以上之男性受刑人。
- 3、收容臺灣桃園地方檢察署檢察官指揮執行刑期三年以上之男性受刑人。
- 4、兼收其他符合監獄受刑人移監作業要點規定之男性受刑人。

本監核定容額為1,674人。



二、收容特色

(一) 超額收容狀況分析

109年10月底在監收容人數為1,972人（含受刑人1,972人、押候執行者0人），超收人數為298人，超收比率(%)為17.8%。

表1. 法務部矯正署新竹監獄各類收容人數

單位：人

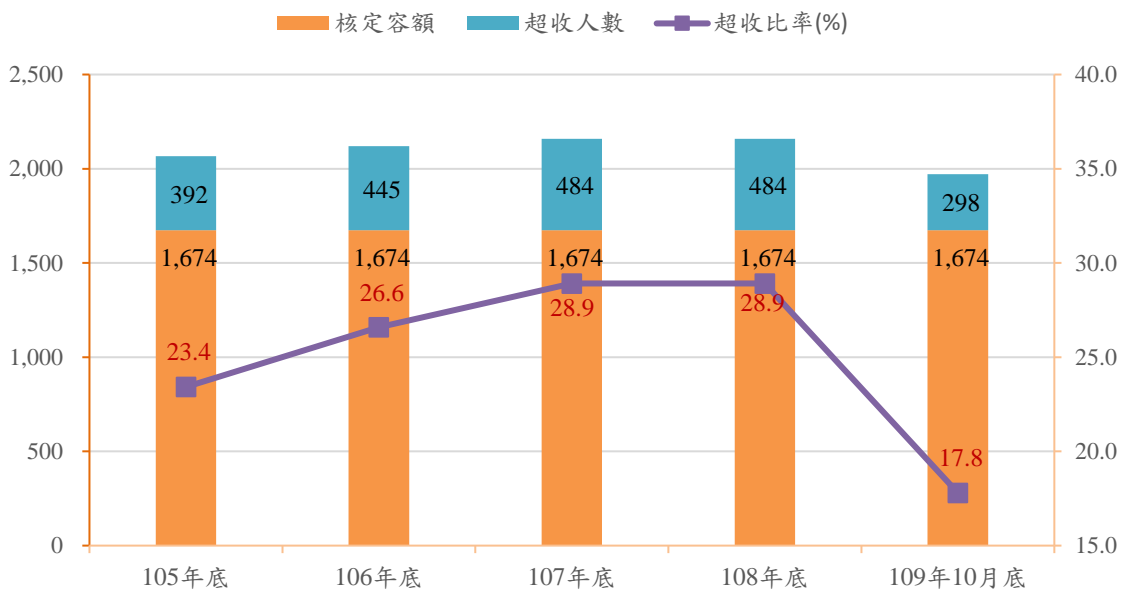
項目別	105年底	106年底	107年底	108年底	109年10月底
總收容人數	2,066	2,119	2,158	2,158	1,972
受刑人	2,066	2,119	2,158	2,158	1,972
押候執行者	-	-	-	-	-

表2. 法務部矯正署新竹監獄收容人超額收容情形

單位：人、%

項目別	105年底	106年底	107年底	108年底	109年10月底
總收容人數	2,066	2,119	2,158	2,158	1,972
核定容額	1,674	1,674	1,674	1,674	1,674
超收人數	392	445	484	484	298
超收比率(%)	23.4	26.6	28.9	28.9	17.8

圖1. 法務部矯正署新竹監獄收容人超額收容狀況



(二) 監獄受刑人收容情形

109年1-10月監獄受刑人入監人數2,038人，其中新入監980人，出監人數2,224人，其中執行完畢期滿出獄380人、假釋出獄331人，年(月)底在監人數1,972人。

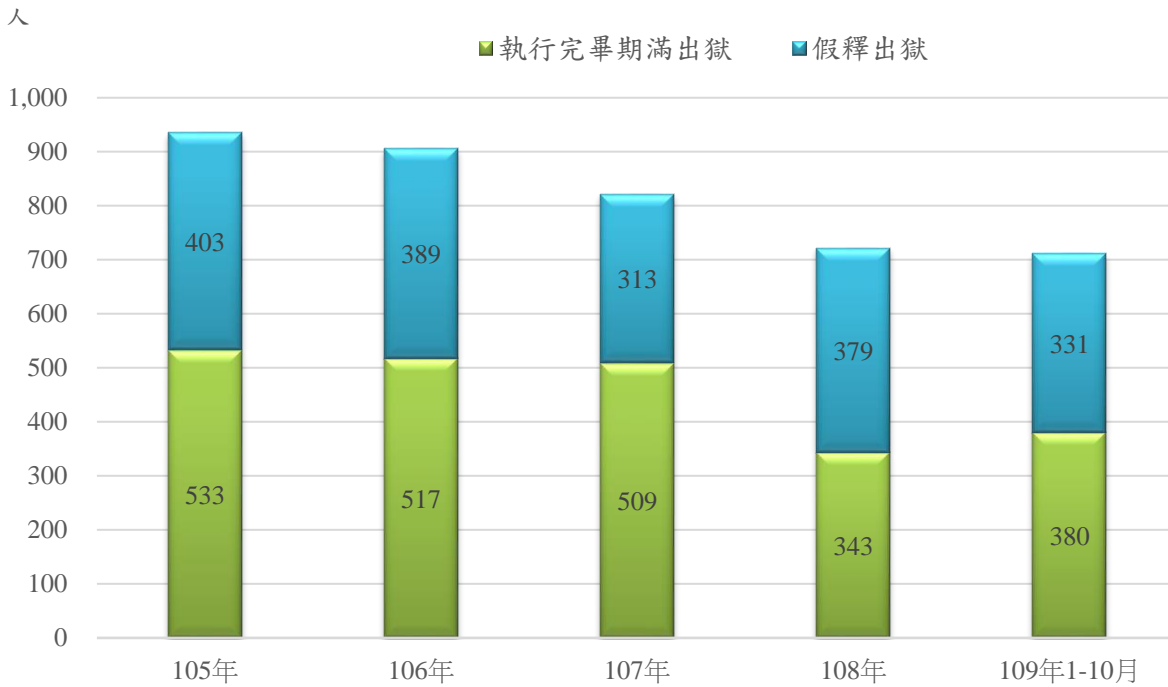
表3. 法務部矯正署新竹監獄受刑人收容情形

單位：人

年別	總計	上年底 在監人數	入監人數		出監人數		年(月)底 在監人數	
			新入監		執行完畢 期滿出獄	假釋出獄		
105年	4,468	2,207	2,261	982	2,402	533	403	2,066
106年	4,272	2,066	2,206	973	2,153	517	389	2,119
107年	4,280	2,119	2,161	1,003	2,122	509	313	2,158
108年	4,485	2,158	2,327	1,106	2,327	343	379	2,158
109年1-10月	4,196	2,158	2,038	980	2,224	380	331	1,972

備註：不含乙種指揮書(押候執行者)

圖2. 法務部矯正署新竹監獄受刑人實際出獄情形



(三) 新入監受刑人主要罪名

109年1-10月監獄新入監受刑人980人，其中以毒品罪321人(占32.8%)最多，其次為詐欺罪129人(占13.2%)，公共危險罪117人(占11.9%)再次之。三者合計為567人(占57.9%)。

表4. 法務部矯正署新竹監獄新入監受刑人主要罪名

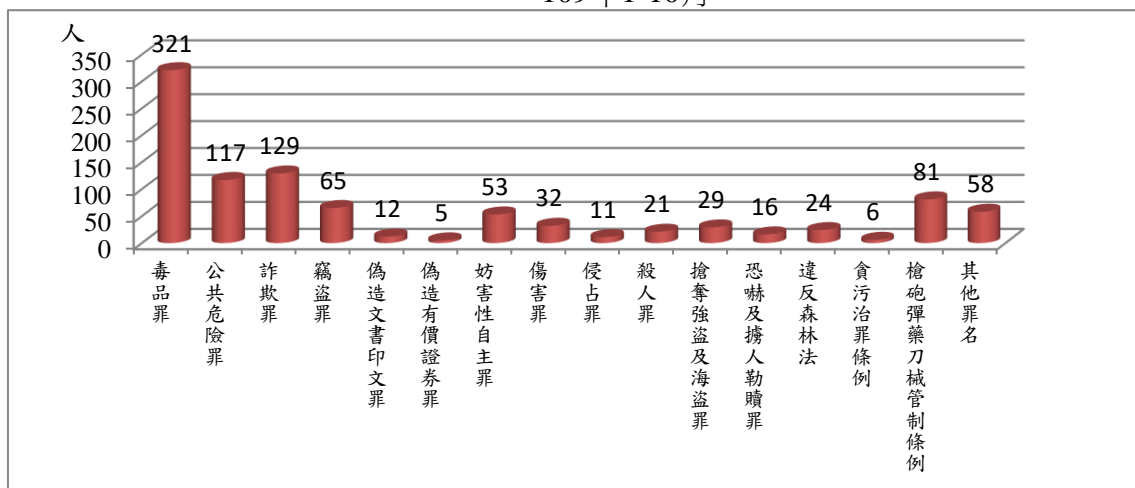
單位：人、%

項目別	105年	106年	107年	108年	109年1-10月	
					人數	結構比
總計	982	973	1,003	1,106	980	100.0
毒品罪	344	342	292	381	321	32.8
公共危險罪	116	122	152	168	117	11.9
詐欺罪	67	69	91	110	129	13.2
竊盜罪	97	93	82	91	65	6.6
偽造文書印文罪	14	14	16	6	12	1.2
偽造有價證券罪	14	10	8	8	5	0.5
妨害性自主罪	61	63	73	58	53	5.4
傷害罪	23	17	30	22	32	3.3
侵占罪	20	11	11	15	11	1.1
殺人罪	12	14	17	16	21	2.1
搶奪強盜及海盜罪	38	35	35	30	29	3.0
恐嚇及擄人勒贖罪	17	15	7	18	16	1.6
違反森林法	21	38	21	24	24	2.4
貪污治罪條例	11	13	17	12	6	0.6
槍砲彈藥刀械管制條例	71	62	86	87	81	8.3
其他罪名	56	55	65	60	58	5.9

註：毒品罪包括毒品危害防制條例、肅清煙毒條例及麻醉藥品管理條例，以下同。

圖3. 法務部矯正署新竹監獄新入監受刑人主要罪名

109年1-10月



(四) 實際出獄受刑人罪名

109年1-10月實際出獄受刑人為711人，其中以毒品罪227人(占31.9%)最多；其次為公共危險罪136人(占19.1%)；竊盜罪80人(占11.3%)再次之，三者合計為443人(占62.3%)。

表5.法務部矯正署新竹監獄實際出獄受刑人主要罪名

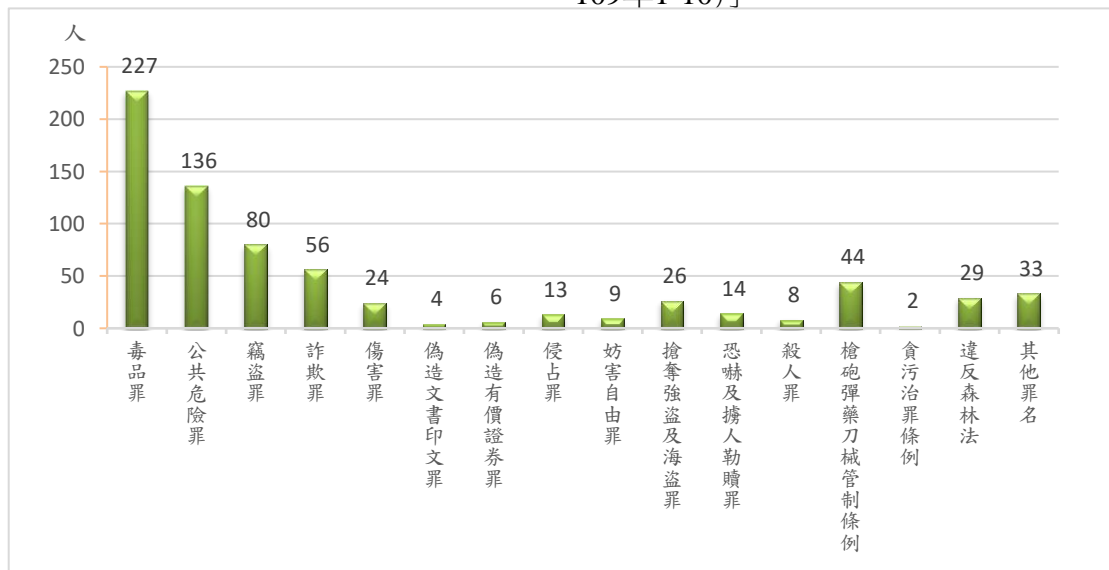
單位：人、%

項目別	105年	106年	107年	108年	109年1-10月	
					人數	結構比
總計	936	906	822	722	711	100.0
毒品罪	313	345	305	262	227	31.9
公共危險罪	226	185	175	157	136	19.1
竊盜罪	116	104	91	75	80	11.3
詐欺罪	32	47	51	39	56	7.9
傷害罪	30	24	26	14	24	3.4
偽造文書印文罪	13	13	9	2	4	0.6
偽造有價證券罪	10	6	2	1	6	0.8
侵佔罪	15	14	6	10	13	1.8
妨害自由罪	10	12	2	8	9	1.3
搶奪強盜及海盜罪	27	24	30	26	26	3.7
恐嚇及擄人勒贖罪	9	12	7	12	14	2.0
殺人罪	11	7	16	11	8	1.1
槍砲彈藥刀械管制條例	62	43	44	54	44	6.2
貪污治罪條例	6	2	3	1	2	0.3
違反森林法	16	34	19	21	29	4.1
其他罪名	40	34	36	29	33	4.6

註：毒品罪包括毒品危害防制條例、肅清煙毒條例及麻醉藥品管理條例，以下同。

圖4.法務部矯正署新竹監獄實際出獄受刑人主要罪名

109年1-10月



(五) 假釋出獄有期徒刑受刑人在監執行率

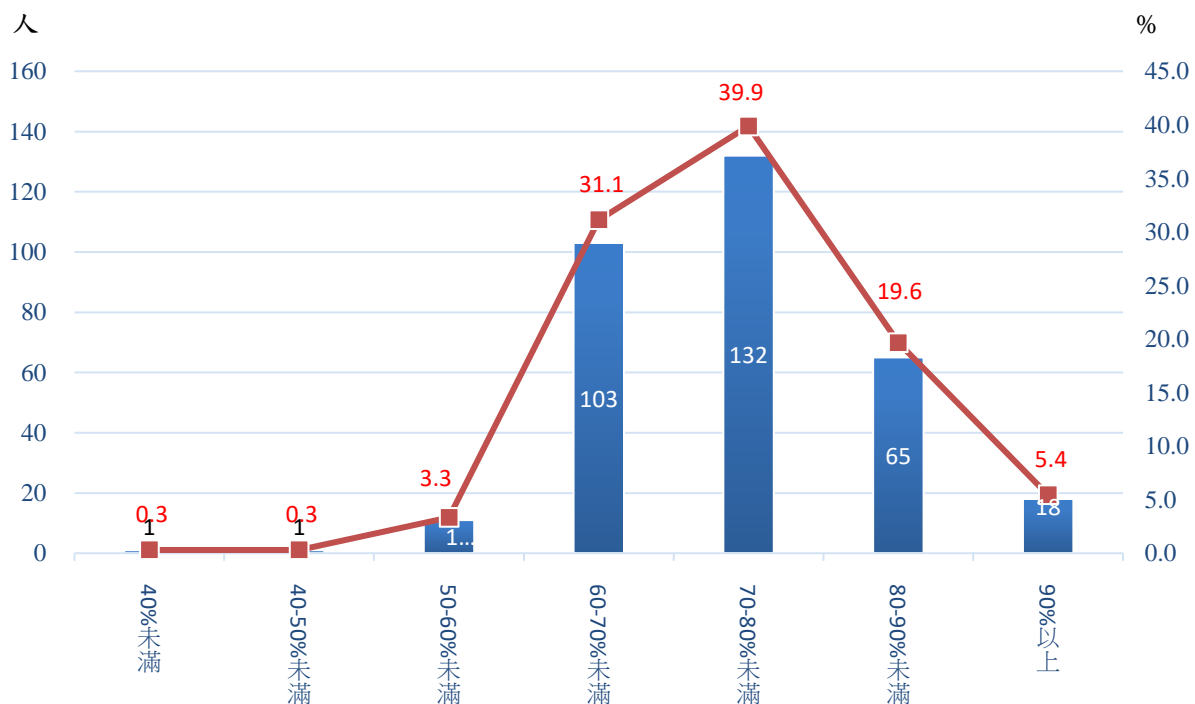
109年1-7月本監假釋出獄有期徒刑受刑人計248人，其中在監執行率以執行70-80%未滿者94人(占37.9%)最多；其次為60-70%未滿者78人(占31.5%)；第三為80-90%未滿者57人(占23.0%)，三者合計為229人(占92.4%)。另90%以上計9人(占3.6%)。

表6.法務部矯正署新竹監獄 有期徒刑受刑人 假釋出獄在監執行率

單位：人、%

項目別	總計	40%未滿	40-50%未滿	50-60%未滿	60-70%未滿	70-80%未滿	80-90%未滿	90%以上
105年	403	1	5	56	115	126	71	29
106年	389	-	1	31	117	131	75	34
107年	313	-	1	15	82	122	63	30
108年	379	-	1	2	89	155	91	41
109年1-10月	331	1	1	11	103	132	65	18
結構比(%)	100.0	0.3	0.3	3.3	31.1	39.9	19.6	5.4

圖5. 有期徒刑受刑人 假釋出獄在監執行率  
109年1-10月



(六) 在監受刑人主要罪名

109年10月底在監受刑人1,972人，其中以毒品罪964人(占48.9%)最多，其次為槍砲彈藥刀械管制條例183人(占9.3%)，詐欺罪163人(占8.3%)再次之，三者合計為1,310人(占66.5%)。

表7. 法務部矯正署新竹監獄在監受刑人主要罪名

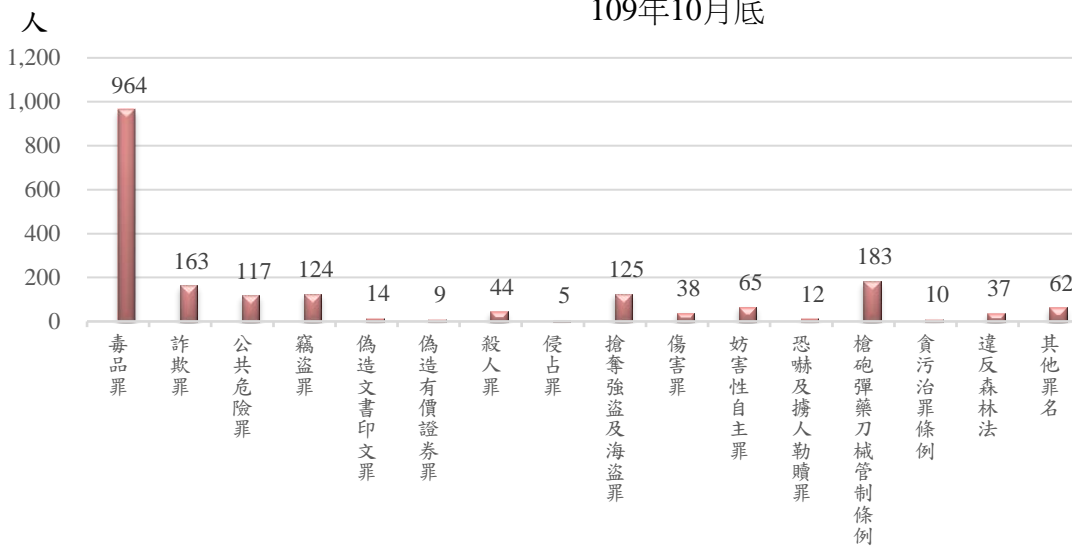
單位：人、%

項目別	105年底	106年底	107年底	108年底	109年10月底	
					人數	百分比(%)
總計	2,066	2,199	2,158	2,158	1,972	100.0
毒品罪	1,086	1,095	1,060	1,054	964	48.9
詐欺罪	55	81	95	134	163	8.3
公共危險罪	105	121	130	133	117	5.9
竊盜罪	185	178	166	173	124	6.3
偽造文書印文罪	19	17	16	13	14	0.7
偽造有價證券罪	22	16	16	17	9	0.5
殺人罪	55	63	57	49	44	2.2
侵占罪	11	7	8	9	5	0.3
搶奪強盜及海盜罪	143	148	154	134	125	6.3
傷害罪	42	29	43	47	38	1.9
妨害性自主罪	82	70	65	67	65	3.3
恐嚇及擄人勒贖罪	11	19	15	14	12	0.6
槍砲彈藥刀械管制條例	143	162	200	189	183	9.3
貪污治罪條例	13	18	19	16	10	0.5
違反森林法	28	31	37	42	37	1.9
其他罪名	66	144	77	67	62	3.1

註：毒品罪包括毒品危害防制條例、肅清煙毒條例及麻醉藥品管理條例，以下同。

圖6. 法務部矯正署新竹監獄在監受刑人主要罪名

109年10月底



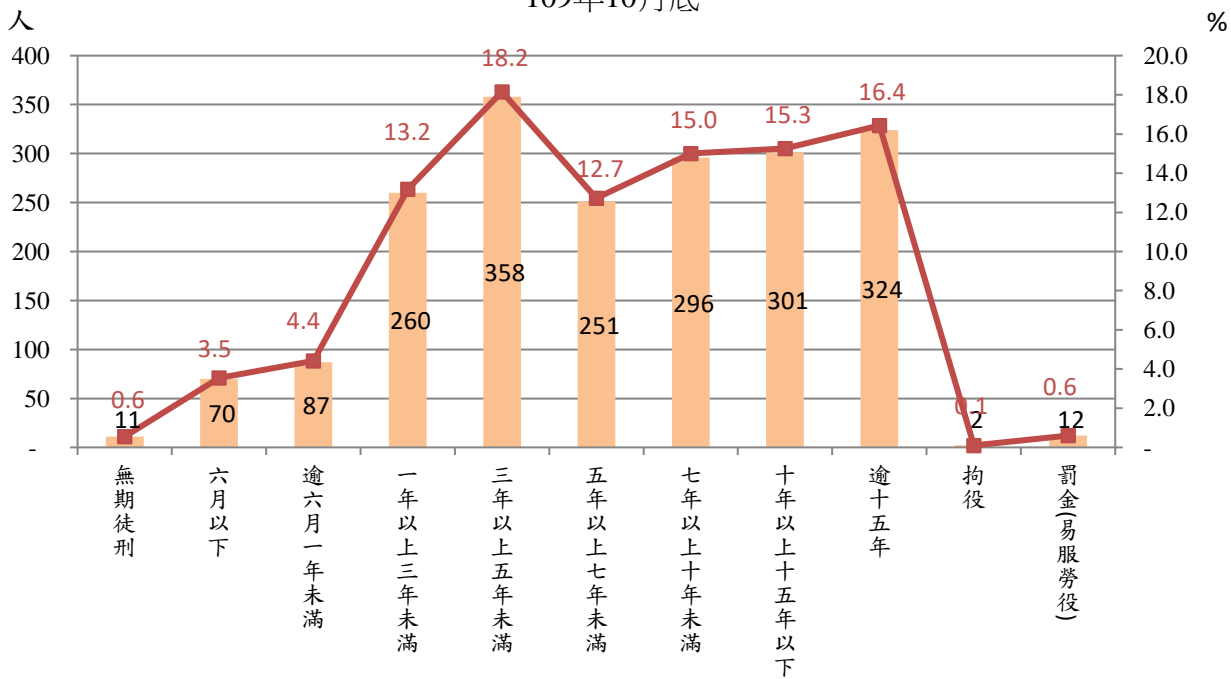
(七) 在監受刑人應執行刑刑名

109年10月底在監受刑人為1,972人，其中無期徒刑11人(占0.6%)；有期徒刑應執行刑名三年以上五年未滿者358人最多(占18.2%)，逾十五年者324人(占16.4%)次之，十年以上十五年以下者301人(占15.3%)再次之，前三項合計983人(占49.9%)。

表8. 法務部矯正署新竹監獄 在監受刑人應執行刑刑名

項目別	105年底	106年底	107年底	108年底	109年10月底	
					人數	百分比(%)
總計	2,066	2,119	2,158	2,158	1,972	100.0
無期徒刑	13	15	14	12	11	0.6
有期徒刑	六月以下	89	96	37	70	3.5
	逾六月一年未滿	112	122	81	110	4.4
	一年以上三年未滿	307	322	290	298	13.2
	三年以上五年未滿	332	342	419	394	18.2
	五年以上七年未滿	263	250	299	280	12.7
	七年以上十年未滿	304	293	335	322	15.0
	十年以上十五年以下	321	336	338	321	15.3
	逾十五年	304	331	339	334	16.4
拘役	7	2	3	4	2	0.1
罰金(易服勞役)	14	10	3	7	12	0.6

圖7. 法務部矯正署新竹監獄 在監受刑人應執行刑刑名  
109年10月底





(八) 在監受刑人年齡分析

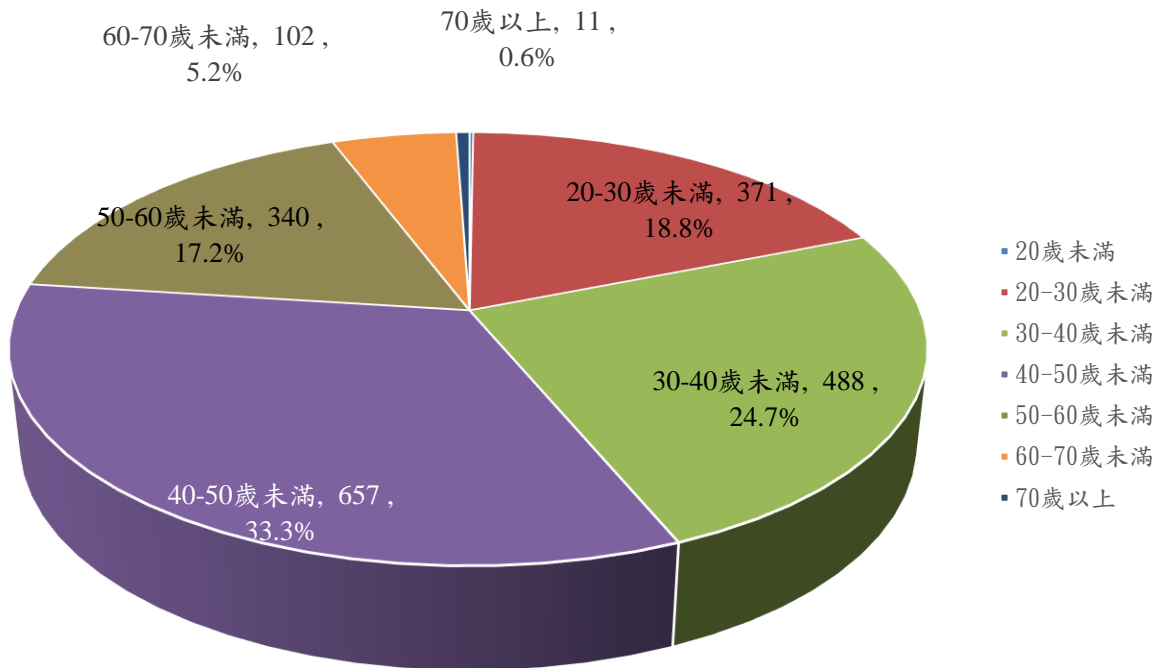
109年10月底在監受刑人為1,972人，其中年齡以40-50歲未滿者657人(占33.3%)最多；其次為30-40歲未滿者488人(占24.7%)；第三為20-30歲未滿者371人(占18.8%)，三者合計為1,516人(占76.8%)。另70歲以上計11人(占0.6%)。

表9.法務部矯正署新竹監獄 在監受刑人年齡分佈

單位：人、%

項目別	總計	20歲未滿	20-30歲未滿	30-40歲未滿	40-50歲未滿	50-60歲未滿	60-70歲未滿	70歲以上
105年底	2,066	5	355	690	643	298	64	11
106年底	2,119	-	344	658	686	349	72	10
107年底	2,158	2	359	619	730	351	88	9
108年底	2,158	-	372	565	744	361	110	6
109年10月底	<b>1,972</b>	<b>3</b>	<b>371</b>	<b>488</b>	<b>657</b>	<b>340</b>	<b>102</b>	<b>11</b>
結構比(%)	100.0	0.2	18.8	24.7	33.3	17.2	5.2	0.6

圖8. 法務部矯正署新竹監獄 在監受刑人年齡分佈  
109年10月底



(九) 在監受刑人教育程度

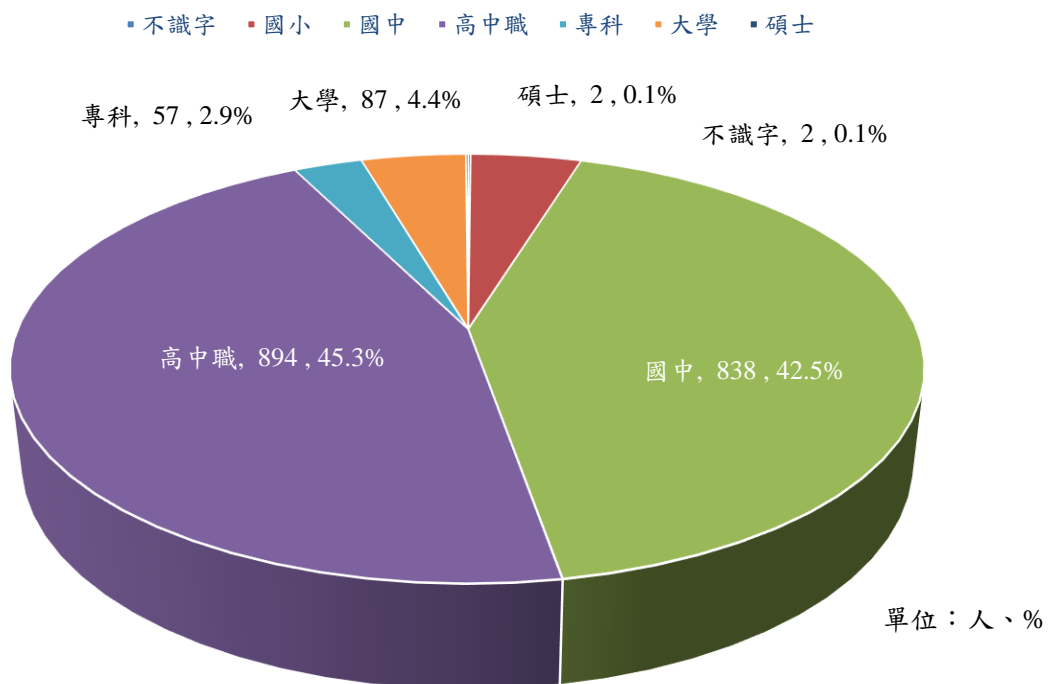
109年10月底在監受刑人為1,972人，其中以高中職者894人(占45.3%)最多；其次為國中者838人(占42.5%)；第三為國小者92人(占4.7%)，三者合計為1,824人(占92.5%)。另碩士計2人(占0.1%)。

表10.法務部矯正署新竹監獄 在監受刑人教育程度

單位：人、%

項目別	總計	不識字	國小	國中	高中職	專科	大學	碩士
105年底	2,066	4	116	874	901	85	84	2
106年底	2,119	6	106	974	881	76	74	2
107年底	2,158	4	112	953	946	59	84	-
108年底	2,158	-	102	972	943	52	85	4
109年10月底	<b>1,972</b>	<b>2</b>	<b>92</b>	<b>838</b>	<b>894</b>	<b>57</b>	<b>87</b>	<b>2</b>
結構比(%)	100.0	0.1	4.7	42.5	45.3	2.9	4.4	0.1

圖9. 法務部矯正署新竹監獄 在監受刑人教育程度  
109年10月底



(十) 受刑人保外就醫情形

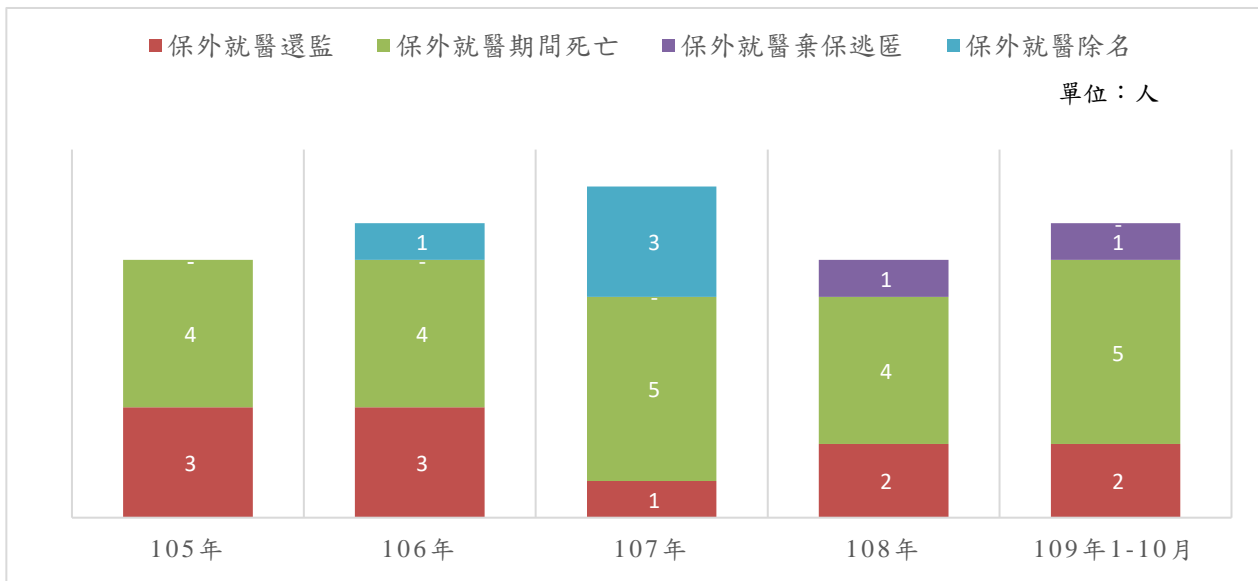
本監108年底保外就醫人數17人，109年1-10月辦理保外就醫人數12人，109年1-10月保外就醫結束原因及人數：保外就醫還監2人，保外就醫期間死亡5人，保外就醫棄保逃匿1人，保外就醫除名0人，截至本月底尚在保外就醫人數21人。

表11. 法務部矯正署新竹監獄受刑人保外就醫情形

項目別	上年底保外就醫人數	本年度辦理保外就醫人數	保外就醫結束原因及人數					年(月)底保外就醫人數
			計	保外就醫還監	保外就醫期間死亡	保外就醫棄保逃匿	保外就醫除名	
105年	11	11	7	3	4	-	-	15
106年	15	9	8	3	4	-	1	16
107年	16	9	9	1	5	-	3	16
108年	16	8	7	2	4	1	-	17
109年1-10月	17	12	8	2	5	1	-	21

圖10. 法務部矯正署新竹監獄受刑人保外就醫結束原因

109年1-10月



(十一) 受刑人移監情形

109年1-10月本監移送他監661人，其中以臺北監獄133人(占20.1%)最多，其次為花蓮監獄70人(占10.6%)，泰源分監70人(占10.6%)再次之。

109年1-10月他監移入本監137人，其中以新竹分監105人(占76.6%)最多，其次為臺北監獄17人(占12.4%)，基隆監獄9人(占6.6%)再次之。

表12. 法務部矯正署新竹監獄 本監移送他監情形

單位：人、%

項目別	105年	106年	107年	108年	109年1-10月	
					人數	百分比(%)
總計	681	428	433	626	661	100.0
臺北監獄	117	142	135	119	133	20.1
新竹分監	35	20	9	2	-	0.0
八德外役監	37	26	21	20	29	4.4
臺中監獄	7	9	10	4	2	0.3
彰化監獄	14	14	21	42	20	3.0
雲林監獄	71	1	4	105	1	0.2
雲林第二監獄	140	11	108	6	40	6.1
嘉義監獄	36	1	35	71	34	5.1
臺南監獄	171	6	36	2	2	0.3
臺南第二監獄	-	140	-	104	68	10.3
屏東監獄	-	-	-	36	65	9.8
新店分監	17	25	13	19	11	1.7
花蓮監獄	-	3	2	-	70	10.6
泰源分監	-	2	1	1	70	10.6
南屯分監	-	-	-	-	35	5.3
武陵外役監	4	2	8	8	4	0.6
明德外役監	8	4	6	2	4	0.6
自強外役監	14	10	18	44	26	3.9
其他	10	12	6	41	47	7.1

表13. 法務部矯正署新竹監獄 他監移入本監情形

單位：人、%

項目別	105年	106年	107年	108年	109年1-10月	
					人數	百分比(%)
總計	411	311	243	193	137	100.0
臺北監獄	-	3	5	6	17	12.4
桃園監獄	28	4	1	7	-	0.0
新竹分監	300	210	93	96	105	76.6
臺中監獄	5	6	7	4	1	0.7
基隆監獄	68	52	58	63	9	6.6
基隆分監	4	28	73	6	3	2.2
雲林第二監獄	-	7	3	8	1	0.7
其他	6	1	3	3	1	0.7