

法務部矯正署新竹監獄

收容現況及特性

本監成立至今已逾280年歷史，是北台灣最早的監獄，民國34年名稱為「臺灣新竹監獄」。民國37年5月改名為「臺灣新竹少年監獄」並附設收容人學歷甄試教育、勵德補習學校、國民中小學分校等，使失學少年得以順利完成學業及習得一技之長，俾利出監後就業謀生。為貫徹教育刑之理念，民國88年7月1日法務部設立誠正中學暨明陽中學二所少年矯正學校，本監復更名為「臺灣新竹監獄」。民國100年1月1日法務部矯正署成立，機關改隸更名為「法務部矯正署新竹監獄」。

一、收容對象

- 1、以收容累、再犯男性受刑人為原則。
- 2、收容臺灣新竹地方檢察署檢察官指揮執行刑期六月以上之男性受刑人。
- 3、收容臺灣桃園地方檢察署檢察官指揮執行刑期三年以上之男性受刑人。
- 4、兼收其他符合監獄受刑人移監作業要點規定之男性受刑人。

本監核定容額為1,674人。



二、收容特色

(一) 超額收容狀況分析

110年3月底在監收容人數為1,914人（含受刑人1,914人、押候執行者0人），超收人數為240人，超收比率(%)為14.3%。

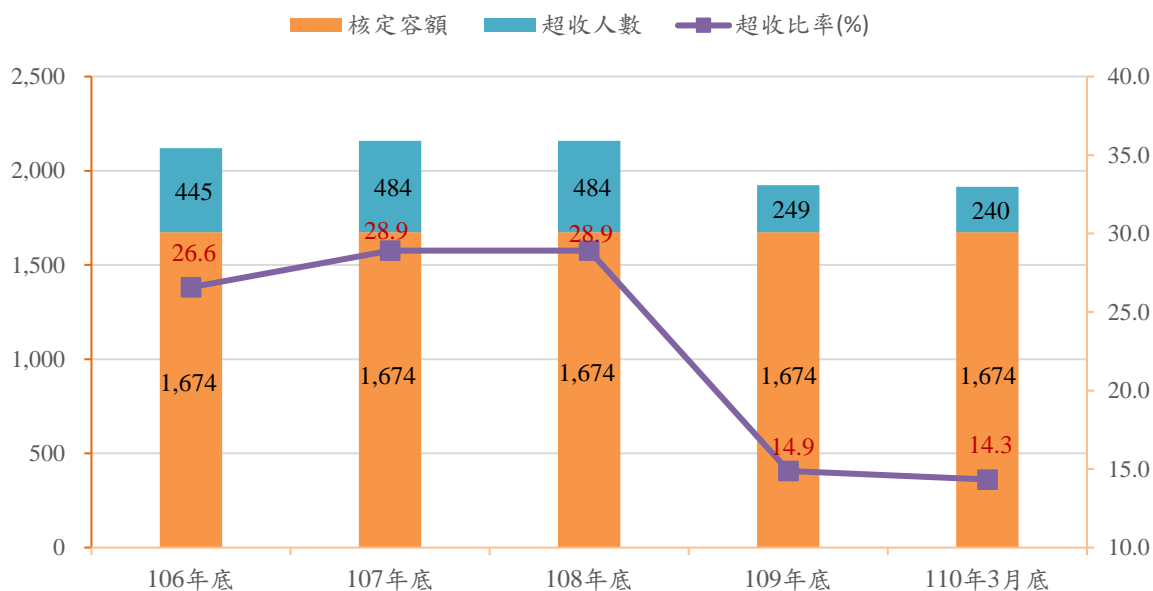
表1. 法務部矯正署新竹監獄各類收容人數

項目別	單位：人				
	106年底	107年底	108年底	109年底	110年3月底
總收容人數	2,119	2,158	2,158	1,923	1,914
受刑人	2,119	2,158	2,158	1,923	1,914
押候執行者	-	-	-	-	-

表2. 法務部矯正署新竹監獄收容人超額收容情形

項目別	單位：人、%				
	106年底	107年底	108年底	109年底	110年3月底
總收容人數	2,119	2,158	2,158	1,923	1,914
核定容額	1,674	1,674	1,674	1,674	1,674
超收人數	445	484	484	249	240
超收比率(%)	26.6	28.9	28.9	14.9	14.3

圖1. 法務部矯正署新竹監獄收容人超額收容狀況



(二) 監獄受刑人收容情形

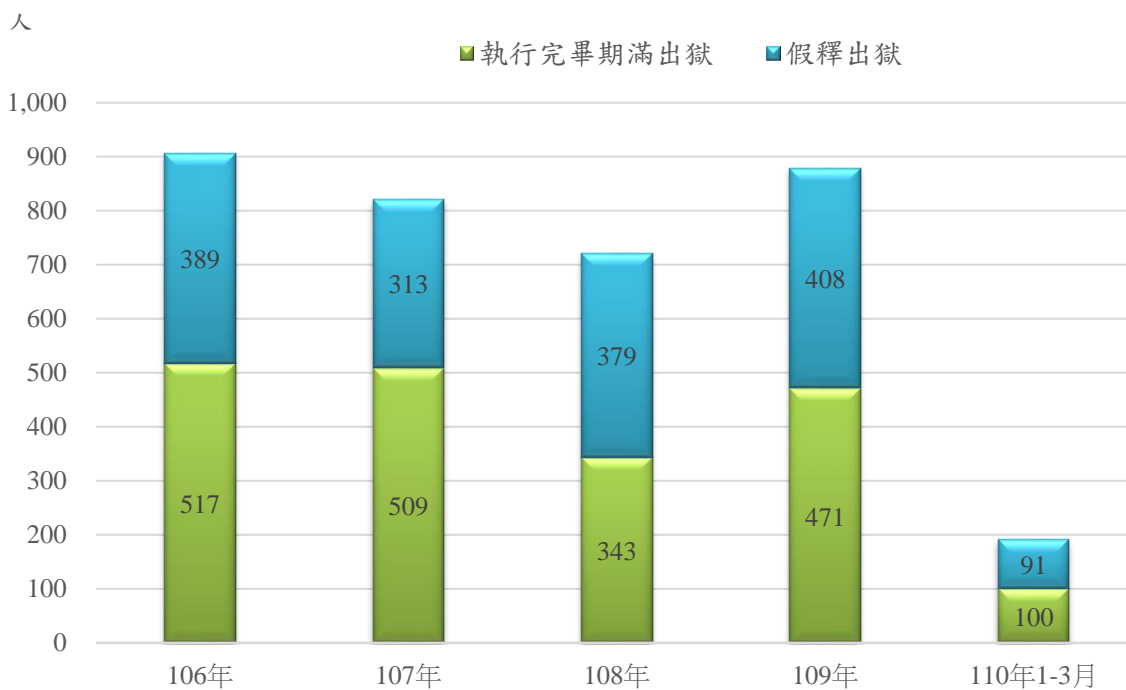
110年1-3月監獄受刑人入監人數484人，其中新入監214人；出監人數493人，其中執行完畢期滿出獄100人、假釋出獄91人，年(月)底在監人數1,914人。

表3. 法務部矯正署新竹監獄受刑人收容情形

年別	總計	上年底 在監人數	入監人數		出監人數		年(月)底 在監人 數	
			新入監		執行完畢 期滿出獄	假釋出獄		
106年	4,272	2,066	2,206	973	2,153	517	389	2,119
107年	4,280	2,119	2,161	1,103	2,122	509	313	2,158
108年	4,485	2,158	2,327	1,106	2,327	343	379	2,158
109年	4,617	2,158	2,459	1,181	2,694	471	408	1,923
110年1-3月	2,407	1,923	484	214	493	100	91	1,914

備註: 不含乙種指揮書(押候執行者)

圖2. 法務部矯正署新竹監獄受刑人實際出獄情形



(三) 新入監受刑人主要罪名

110年1-3月監獄新入監受刑人214人，其中以毒品罪72人(占33.6%)最多，其次為公共危險罪28人(占13.1%)，妨害性自主罪22人(占10.3%)再次之。三者合計為122人(占57.0%)。

表4. 法務部矯正署新竹監獄新入監受刑人主要罪名

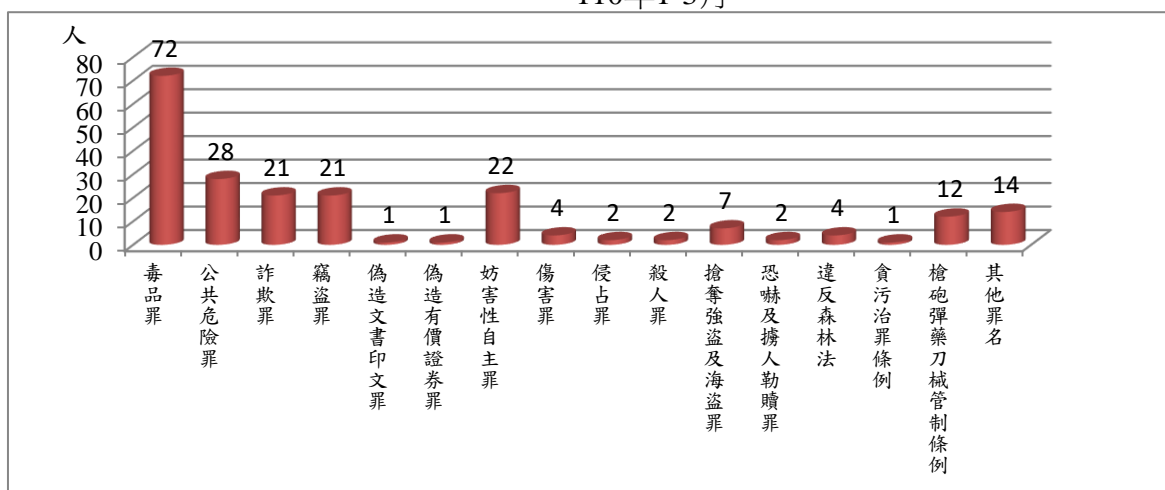
單位：人、%

項目別	106年	107年	108年	109年	110年1-3月	結構比
總計	973	1,003	1,106	1,181	214	100.0
毒品罪	342	292	381	385	72	33.6
公共危險罪	122	152	168	143	28	13.1
詐欺罪	69	91	110	157	21	9.8
竊盜罪	93	82	91	76	21	9.8
偽造文書印文罪	14	16	6	15	1	0.5
偽造有價證券罪	10	8	8	6	1	0.5
妨害性自主罪	63	73	58	65	22	10.3
傷害罪	17	30	22	36	4	1.9
侵占罪	11	11	15	14	2	0.9
殺人罪	14	17	16	26	2	0.9
搶奪強盜及海盜罪	35	35	30	37	7	3.3
恐嚇及擄人勒贖罪	15	7	18	19	2	0.9
違反森林法	38	21	24	27	4	1.9
貪污治罪條例	13	17	12	11	1	0.5
槍砲彈藥刀械管制條例	62	86	87	93	12	5.6
其他罪名	55	65	60	71	14	6.5

註：毒品罪包括毒品危害防制條例、肅清煙毒條例及麻醉藥品管理條例，以下同。

圖3. 法務部矯正署新竹監獄新入監受刑人主要罪名

110年1-3月



(四) 實際出獄受刑人罪名

110年1-3月實際出獄受刑人為191人，其中以毒品罪56人(占29.3%)最多；其次為公共危險罪45人(占23.6%)；竊盜罪18人(占9.4%)再次之，三者合計為119人(占62.3%)。

表5.法務部矯正署新竹監獄實際出獄受刑人主要罪名

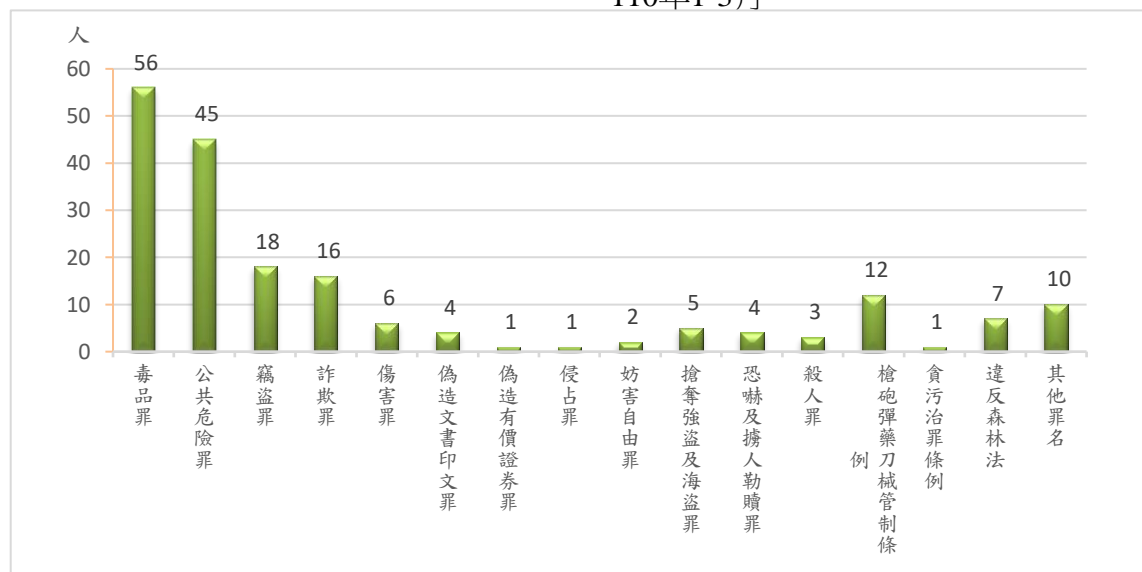
單位：人、%

項目別	106年	107年	108年	109年	110年1-3月	
					人數	結構比
總計	906	822	722	879	191	100.0
毒品罪	345	305	262	294	56	29.3
公共危險罪	185	175	157	172	45	23.6
竊盜罪	104	91	75	91	18	9.4
詐欺罪	47	51	39	69	16	8.4
傷害罪	24	26	14	28	6	3.1
偽造文書印文罪	13	9	2	5	4	2.1
偽造有價證券罪	6	2	1	7	1	0.5
侵占罪	14	6	10	14	1	0.5
妨害自由罪	12	2	8	10	2	1.0
搶奪強盜及海盜罪	24	30	26	28	5	2.6
恐嚇及擄人勒贖罪	12	7	12	17	4	2.1
殺人罪	7	16	11	8	3	1.6
槍砲彈藥刀械管制條例	43	44	54	59	12	6.3
貪污治罪條例	2	3	1	2	1	0.5
違反森林法	34	19	21	34	7	3.7
其他罪名	34	36	29	41	10	5.2

註：毒品罪包括毒品危害防制條例、肅清煙毒條例及麻醉藥品管理條例，以下同。

圖4.法務部矯正署新竹監獄實際出獄受刑人主要罪名

110年1-3月



(五) 假釋出獄有期徒刑受刑人在監執行率

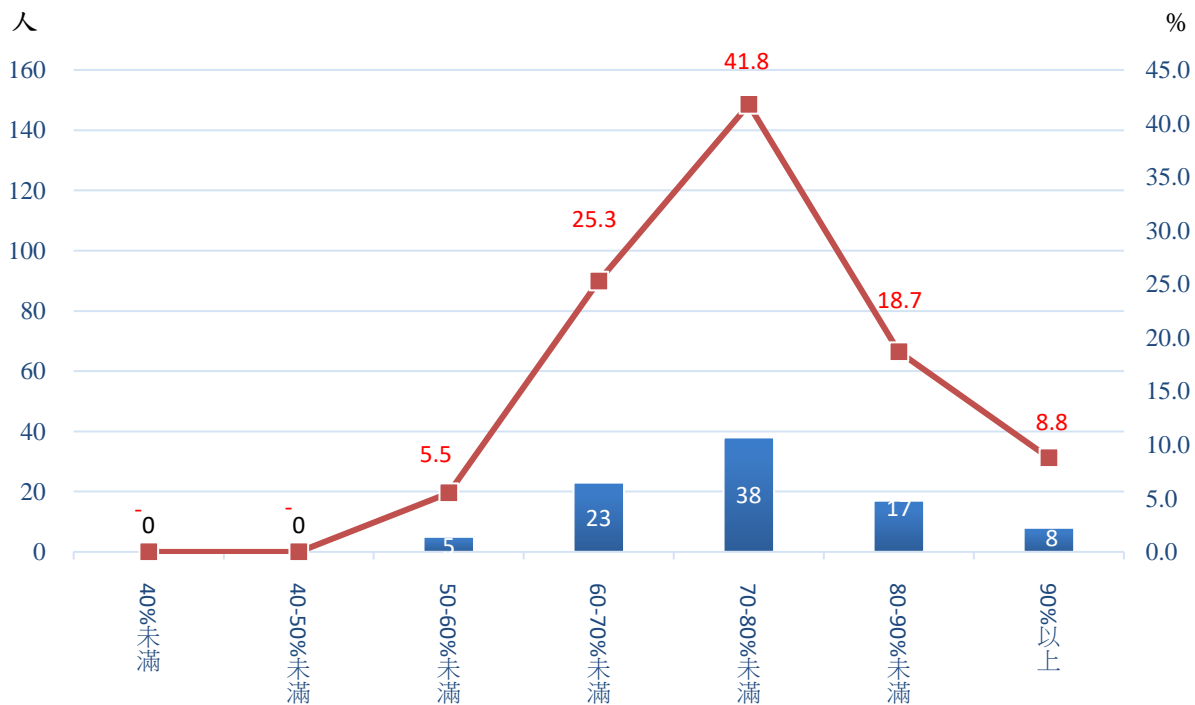
110年1-3月本監假釋出獄有期徒刑受刑人計91人，其中在監執行率以執行70-80%未滿者38人(占41.8%)最多；其次為60-70%未滿者23人(占25.3%)；第三為80-90%未滿者17人(占18.7%)，三者合計為78人(占85.8%)。另執行率達90%計8人(占8.8%)。

表6.法務部矯正署新竹監獄 有期徒刑受刑人 假釋出獄在監執行率

單位：人、%

項目別	總計	40%未滿	40-50%未滿	50-60%未滿	60-70%未滿	70-80%未滿	80-90%未滿	90%以上
106年	389	-	1	31	117	131	75	34
107年	313	-	1	15	82	122	63	30
108年	379	-	1	2	89	155	91	41
109年	408	1	1	11	117	164	89	25
110年1-3月	91	-	-	5	23	38	17	8
結構比(%)	100.0	-	-	5.5	25.3	41.8	18.7	8.8

圖5. 有期徒刑受刑人 假釋出獄在監執行率
110年1-3月



(六) 在監受刑人主要罪名

110年3月底在監受刑人1,914人，其中以毒品罪948人(占49.5%)最多，其次為槍砲彈藥刀械管制條例171人(占8.9%)，詐欺罪149人(占7.8%)再次之，三者合計為1,268人(占66.2%)。

表7. 法務部矯正署新竹監獄在監受刑人主要罪名

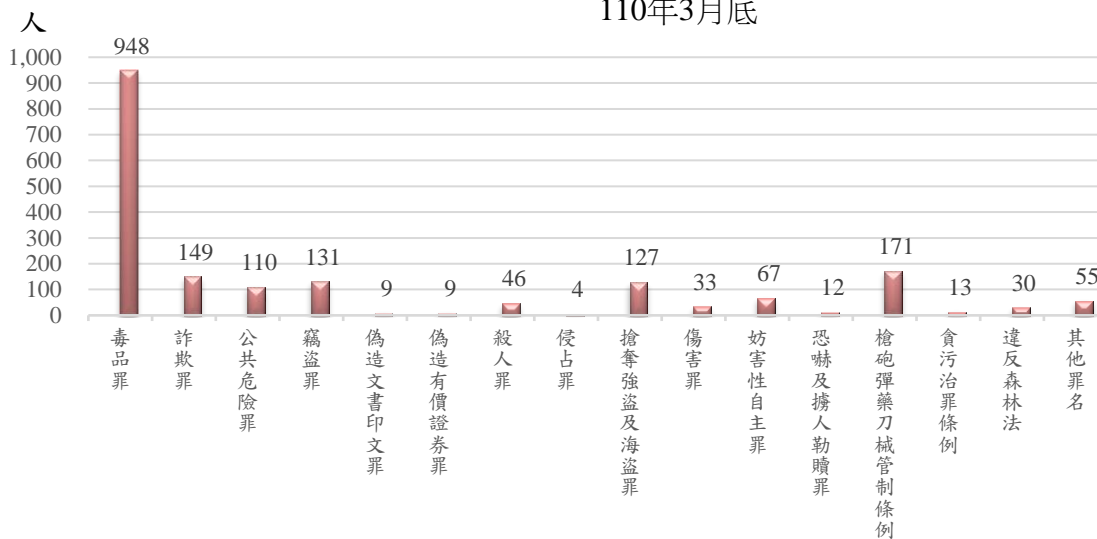
單位：人、%

項目別	106年底	107年底	108年底	109年底	110年3月底	
	百分比(%)					
總計	2,119	2,158	2,158	1,923	1,914	100.0
毒品罪	1,095	1,060	1,054	932	948	49.5
詐欺罪	81	95	134	158	149	7.8
公共危險罪	121	130	133	105	110	5.7
竊盜罪	178	166	173	127	131	6.8
偽造文書印文罪	17	16	13	15	9	0.5
偽造有價證券罪	16	16	17	10	9	0.5
殺人罪	63	57	49	49	46	2.4
侵占罪	7	8	9	6	4	0.2
搶奪強盜及海盜罪	148	154	134	128	127	6.6
傷害罪	29	43	47	36	33	1.7
妨害性自主罪	70	65	67	62	67	3.5
恐嚇及擄人勒贖罪	19	15	14	12	12	0.6
槍砲彈藥刀械管制條例	162	200	189	174	171	8.9
貪污治罪條例	18	19	16	13	13	0.7
違反森林法	31	37	42	33	30	1.6
其他罪名	64	77	67	63	55	2.9

註：毒品罪包括毒品危害防制條例、肅清煙毒條例及麻醉藥品管理條例，以下同。

圖6. 法務部矯正署新竹監獄在監受刑人主要罪名

110年3月底



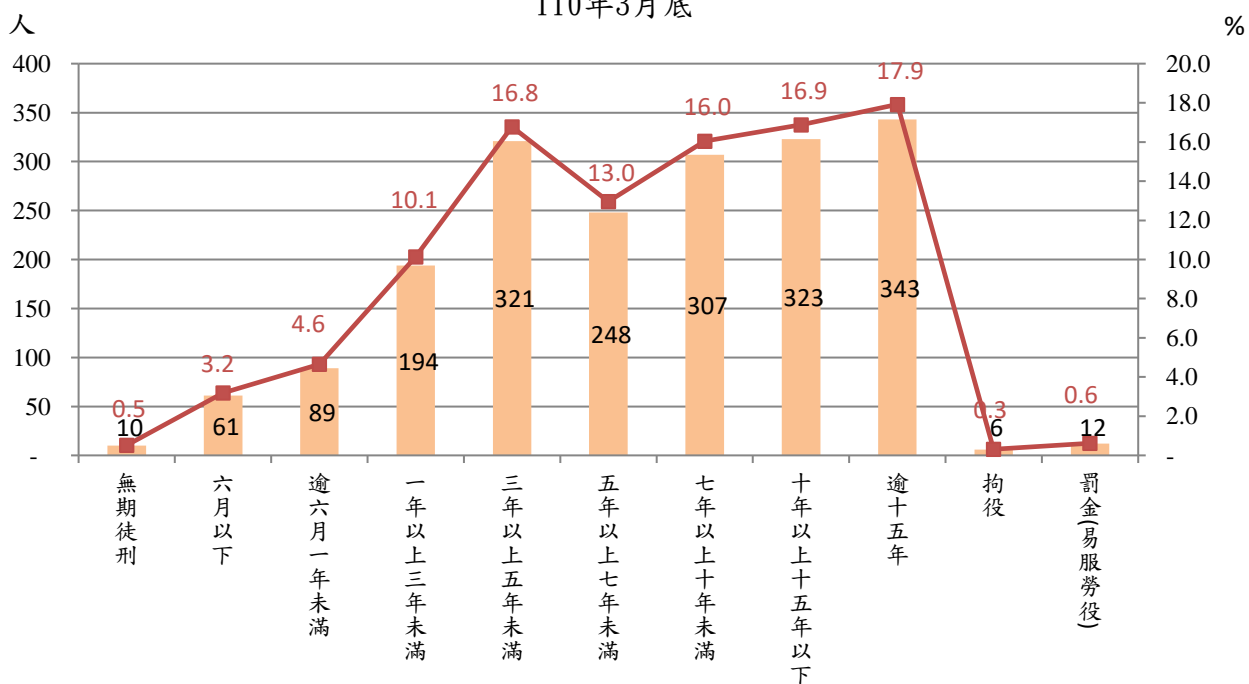
(七) 在監受刑人應執行刑刑名

110年3月底在監受刑人為1,914人，其中無期徒刑10人(占0.5%)；有期徒刑應執行刑名逾十五年者343人最多(占17.9%)，十年以上十五年以下者323人(占16.9%)次之，三年以上五年未滿者321人(占16.8%)再次之，三項合計987人(占51.6%)。

表8. 法務部矯正署新竹監獄 在監受刑人應執行刑刑名

項目別		106年底	107年底	108年底	109年底	110年3月底	
						人	百分比(%)
總計		2,119	2,158	2,158	1,923	1,914	100.0
無期徒刑		15	14	12	9	10	0.5
有期徒刑	六月以下	96	37	76	64	61	3.2
	逾六月一年未滿	122	81	110	94	89	4.6
	一年以上三年未滿	322	290	298	227	194	10.1
	三年以上五年未滿	342	419	394	337	321	16.8
	五年以上七年未滿	250	299	280	244	248	13.0
	七年以上十年未滿	293	335	322	294	307	16.0
	十年以上十五年以下	336	338	321	310	323	16.9
	逾十五年	331	339	334	332	343	17.9
拘役		2	3	4	2	6	0.3
罰金(易服勞役)		10	3	7	10	12	0.6

圖7. 法務部矯正署新竹監獄 在監受刑人應執行刑刑名
110年3月底



(八) 在監受刑人年齡分析

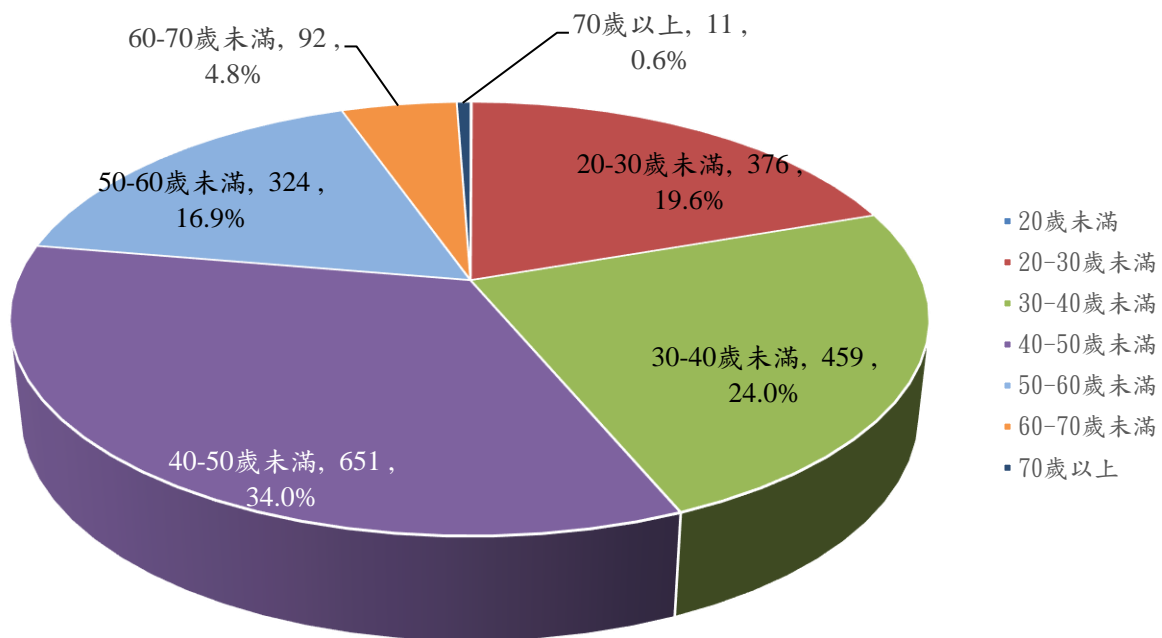
110年3月底在監受刑人為1,914人，其中年齡以40-50歲未滿者651人(占34.0%)最多；其次為30-40歲未滿者459人(占24.0%)；第三為20-30歲未滿者376人(占19.6%)，三者合計為1,486人(占77.6%)。另70歲以上計11人(占0.6%)。

表9.法務部矯正署新竹監獄 在監受刑人年齡分佈

單位：人、%

項目別	總計	20歲未滿	20-30歲未滿	30-40歲未滿	40-50歲未滿	50-60歲未滿	60-70歲未滿	70歲以上
106年底	2,119	-	344	658	686	349	72	10
107年底	2,158	2	359	619	730	351	88	9
108年底	2,158	-	372	565	744	361	110	6
109年底	1,923	2	365	483	646	324	92	11
110年3月底	1,914	1	376	459	651	324	92	11
結構比(%)	100.0	0.1	19.6	24.0	34.0	16.9	4.8	0.6

圖8. 法務部矯正署新竹監獄 在監受刑人年齡分佈
110年3月底



(九) 在監受刑人教育程度

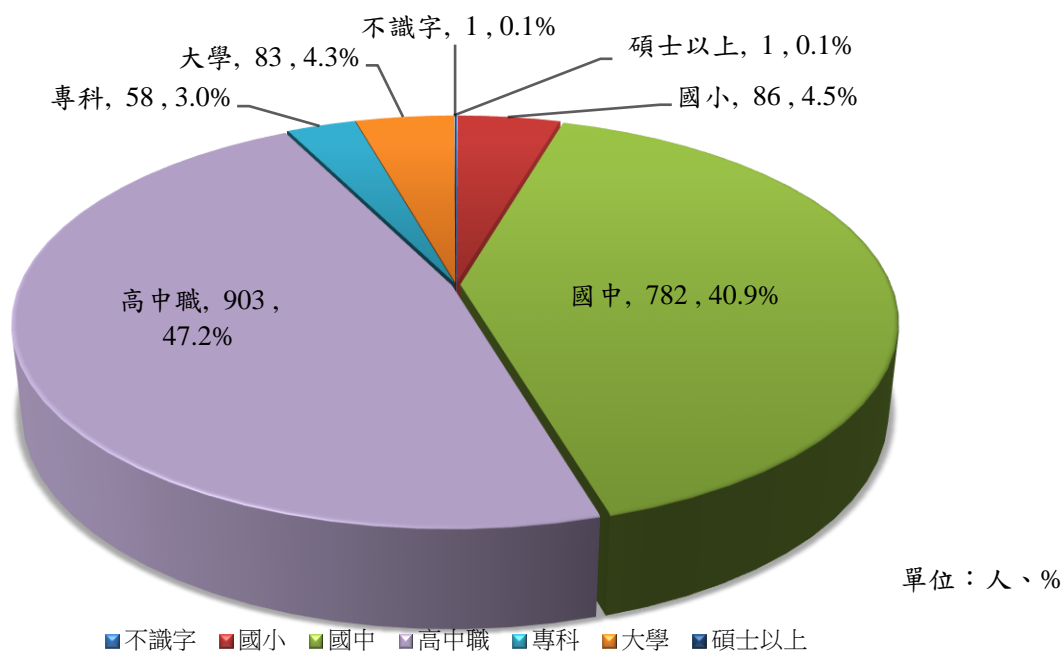
110年3月底在監受刑人為1,914人，其中以高中職者903人(占47.2%)最多；其次為國中者782人(占40.9%)；第三為國小者86人(占4.5%)，三者合計為1,771人(占92.6%)。另碩士以上計1人(占0.1%)。

表10.法務部矯正署新竹監獄 在監受刑人教育程度

單位：人、%

項目別	總計	不識字	國小	國中	高中職	專科	大學	碩士以上
106年底	2,119	6	106	974	881	76	74	2
107年底	2,158	4	112	953	946	59	84	-
108年底	2,158	-	102	972	943	52	85	4
109年底	1,923	1	90	808	884	61	76	3
110年3月底	1,914	1	86	782	903	58	83	1
結構比(%)	100.0	0.1	4.5	40.9	47.2	3.0	4.3	0.1

圖9. 法務部矯正署新竹監獄 在監受刑人教育程度
110年3月底



(十) 受刑人移監情形

110年1-3月本監移送他監57人，其中以臺北監獄25人(占43.9%)最多，其次為八德外役監12人(占21.1%)，自強外役監8人(占14.0%)再次之。

110年1-3月他監移入本監36人，其中以新竹分監35人(占97.2%)最多，其次為其他(臺南監獄)1人(占2.8%)。

表12. 法務部矯正署新竹監獄 本監移送他監情形

單位：人、%

項目別	106年	107年	108年	109年	110年1-3月	
					人數	百分比(%)
總計	428	433	626	781	57	100.0
臺北監獄	142	135	119	158	25	43.9
新竹分監	20	9	2	-	-	0.0
八德外役監	26	21	20	33	12	21.1
臺中監獄	9	10	4	3	3	5.3
彰化監獄	14	21	42	20	-	0.0
雲林監獄	1	4	105	1	-	0.0
雲林第二監獄	11	108	6	40	-	0.0
嘉義監獄	1	35	71	34	-	0.0
臺南監獄	6	36	2	2	-	0.0
臺南第二監獄	140	-	104	102	-	0.0
屏東監獄	-	-	36	100	-	0.0
新店分監	25	13	19	17	-	0.0
花蓮監獄	3	2	-	70	-	0.0
泰源分監	2	1	1	70	-	0.0
南屯分監	-	-	-	35	-	0.0
武陵外役監	2	8	8	6	1	1.8
明德外役監	4	6	2	4	1	1.8
自強外役監	10	18	44	30	8	14.0
其他	12	6	41	56	7	12.3

表13. 法務部矯正署新竹監獄 他監移入本監情形

單位：人、%

項目別	106年	107年	108年	109年底	110年1-3月	
					人數	百分比(%)
總計	311	243	193	166	36	100.0
臺北監獄	3	5	6	17	-	0.0
桃園監獄	4	1	7	4	-	0.0
新竹分監	210	93	96	125	35	97.2
臺中監獄	6	7	4	1	-	0.0
基隆監獄	52	58	63	9	-	0.0
基隆分監	28	73	6	3	-	0.0
雲林第二監獄	7	3	8	6	-	0.0
其他	1	3	3	1	1	2.8