

法務部矯正署新竹監獄

收容現況及特性

本監成立至今已逾280年歷史，是北台灣最早的監獄，民國34年名稱為「臺灣新竹監獄」。民國37年5月改名為「臺灣新竹少年監獄」並附設收容人學歷甄試教育、勵德補習學校、國民中小學分校等，使失學少年得以順利完成學業及習得一技之長，俾利出監後就業謀生。為貫徹教育刑之理念，民國88年7月1日法務部設立誠正中學暨明陽中學二所少年矯正學校，本監復更名為「臺灣新竹監獄」。民國100年1月1日法務部矯正署成立，機關改隸更名為「法務部矯正署新竹監獄」。

一、收容對象

- 1、以收容累、再犯男性受刑人為原則。
- 2、收容臺灣新竹地方檢察署檢察官指揮執行刑期六月以上之男性受刑人。
- 3、收容臺灣桃園地方檢察署檢察官指揮執行刑期三年以上之男性受刑人。
- 4、兼收其他符合監獄受刑人移監作業要點規定之男性受刑人。

本監核定容額為1,674人。



二、收容特色

(一) 超額收容狀況分析

111年3月底在監收容人數為1,829人（含受刑人1,829人、押候執行者0人），超收人數為155人，超收比率(%)為9.3%。

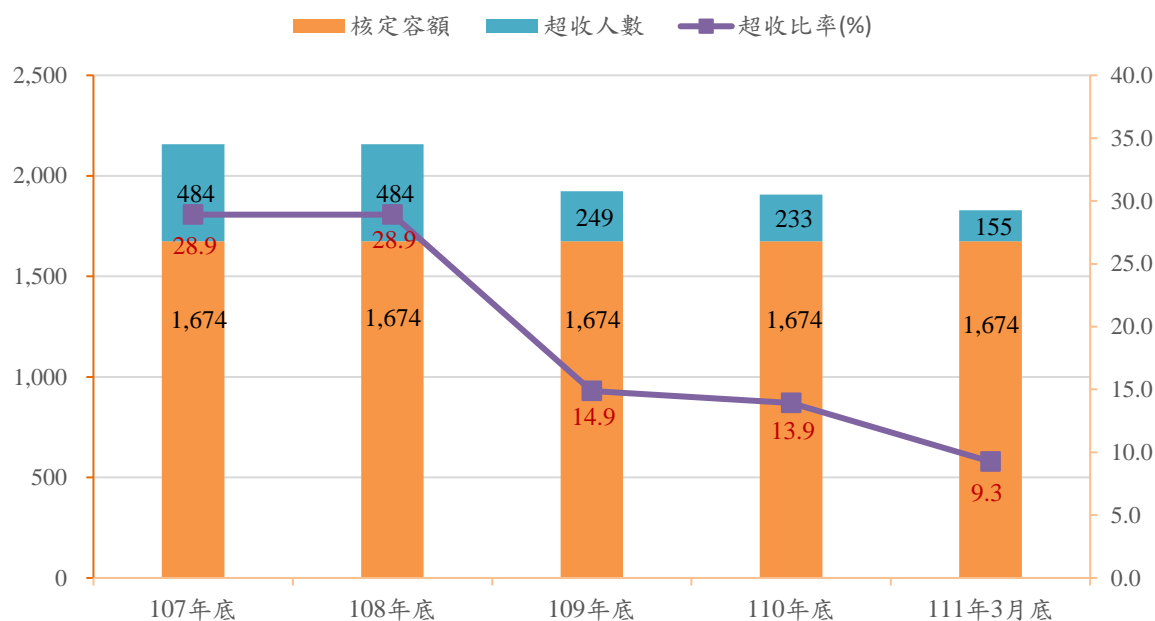
表1. 法務部矯正署新竹監獄各類收容人數

項目別	單位：人				
	107年底	108年底	109年底	110年底	111年3月底
總收容人數	2,158	2,158	1,923	1,907	1,829
受刑人	2,158	2,158	1,923	1,907	1,829
押候執行者	-	-	-	-	-

表2. 法務部矯正署新竹監獄收容人超額收容情形

項目別	單位：人、%				
	107年底	108年底	109年底	110年底	111年3月底
總收容人數	2,158	2,158	1,923	1,907	1,829
核定容額	1,674	1,674	1,674	1,674	1,674
超收人數	484	484	249	233	155
超收比率(%)	28.9	28.9	14.9	13.9	9.3

圖1. 法務部矯正署新竹監獄收容人超額收容狀況



(二) 監獄受刑人收容情形

111年1-3月監獄受刑人入監人數534人，其中新入監234人；出監人數612人，其中執行完畢期滿出獄132人、假釋出獄97人，年(月)底在監人數1,829人。

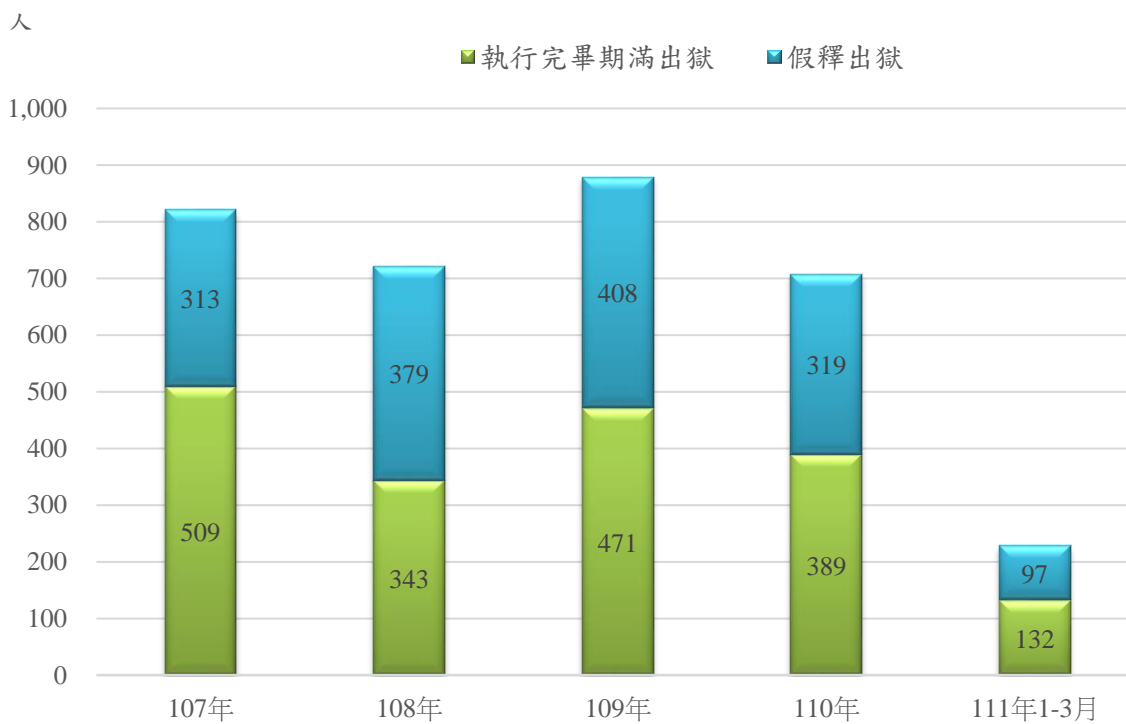
表3. 法務部矯正署新竹監獄受刑人收容情形

單位：人

年別	總計	上年底 在監人數	入監人數		出監人數		年(月)底 在監人 數	
			新入監		執行完畢 期滿出獄	假釋出獄		
107年	4,280	2,119	2,161	1,103	2,122	509	313	2,158
108年	4,485	2,158	2,327	1,106	2,327	343	379	2,158
109年	4,617	2,158	2,459	1,181	2,694	471	408	1,923
110年	3,774	1,923	1,851	794	1,867	389	319	1,907
111年1-3月	2,441	1,907	534	234	612	132	97	1,829

備註：不含乙種指揮書(押候執行者)

圖2. 法務部矯正署新竹監獄受刑人實際出獄情形



(三) 新入監受刑人主要罪名

111年1-3月監獄新入監受刑人234人，其中以毒品罪54人(占23.1%)最多，其次為公共危險罪44人(占18.8%)，竊盜罪20人(占8.5%)再次之。三者合計為118人(占50.4%)。

表4. 法務部矯正署新竹監獄新入監受刑人主要罪名

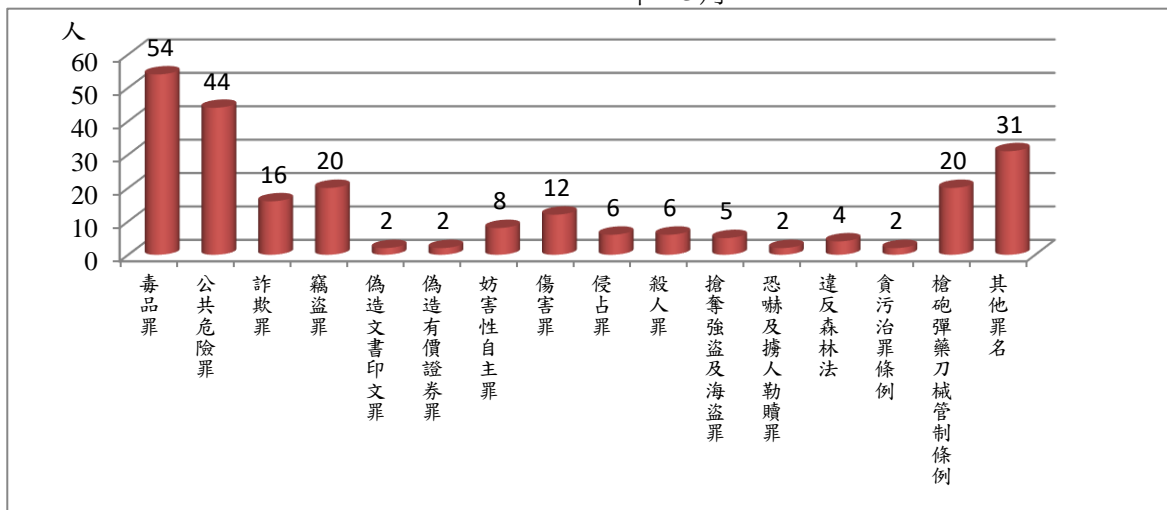
單位：人、%

項目別	107年	108年	109年	110年	111年1-3月	
					人數	結構比
總計	1,003	1,106	1,181	794	234	100.0
毒品罪	292	381	385	223	54	23.1
公共危險罪	152	168	143	116	44	18.8
詐欺罪	91	110	157	96	16	6.8
竊盜罪	82	91	76	50	20	8.5
偽造文書印文罪	16	6	15	2	2	0.9
偽造有價證券罪	8	8	6	8	2	0.9
妨害性自主罪	73	58	65	58	8	3.4
傷害罪	30	22	36	25	12	5.1
侵占罪	11	15	14	5	6	2.6
殺人罪	17	16	26	16	6	2.6
搶奪強盜及海盜罪	35	30	37	28	5	2.1
恐嚇及擄人勒贖罪	7	18	19	6	2	0.9
違反森林法	21	24	27	16	4	1.7
貪污治罪條例	17	12	11	6	2	0.9
槍砲彈藥刀械管制條例	86	87	93	66	20	8.5
其他罪名	65	60	71	73	31	13.2

註：毒品罪包括毒品危害防制條例、肅清煙毒條例及麻醉藥品管理條例，以下同。

圖3. 法務部矯正署新竹監獄新入監受刑人主要罪名

111年1-3月



(四) 實際出獄受刑人罪名

111年1-3月實際出獄受刑人為229人，其中以公共危險罪82人(占35.8%)最多；其次為毒品罪62人(占27.1%)；詐欺罪19人(占8.3%)再次之，三者合計為163人(占71.2%)。

表5.法務部矯正署新竹監獄實際出獄受刑人主要罪名

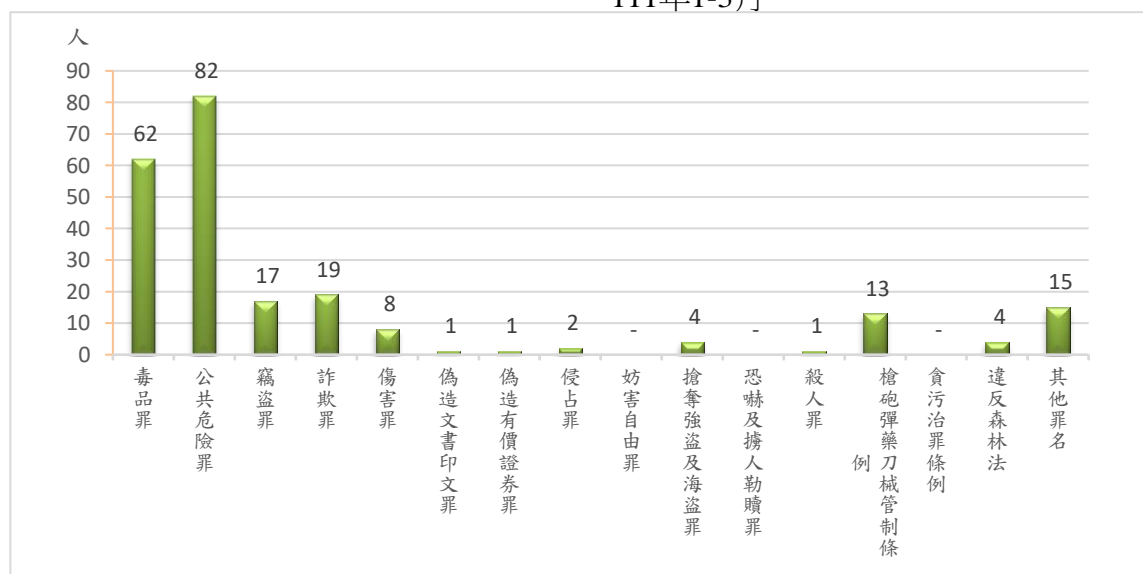
單位：人、%

項目別	107年	108年	109年	110年	111年1-3月	
					人數	結構比
總計	822	722	879	708	229	100.0
毒品罪	305	262	294	248	62	27.1
公共危險罪	175	157	172	155	82	35.8
竊盜罪	91	75	91	79	17	7.4
詐欺罪	51	39	69	62	19	8.3
傷害罪	26	14	28	15	8	3.5
偽造文書印文罪	9	2	5	5	1	0.4
偽造有價證券罪	2	1	7	1	1	0.4
侵占罪	6	10	14	4	2	0.9
妨害自由罪	2	8	10	7	-	0.0
搶奪強盜及海盜罪	30	26	28	16	4	1.7
恐嚇及擄人勒贖罪	7	12	17	13	-	0.0
殺人罪	16	11	8	8	1	0.4
槍砲彈藥刀械管制條例	44	54	59	42	13	5.7
貪污治罪條例	3	1	2	1	-	0.0
違反森林法	19	21	34	22	4	1.7
其他罪名	36	29	41	30	15	6.6

註：毒品罪包括毒品危害防制條例、肅清煙毒條例及麻醉藥品管理條例，以下同。

圖4.法務部矯正署新竹監獄實際出獄受刑人主要罪名

111年1-3月



(五) 假釋出獄有期徒刑受刑人在監執行率

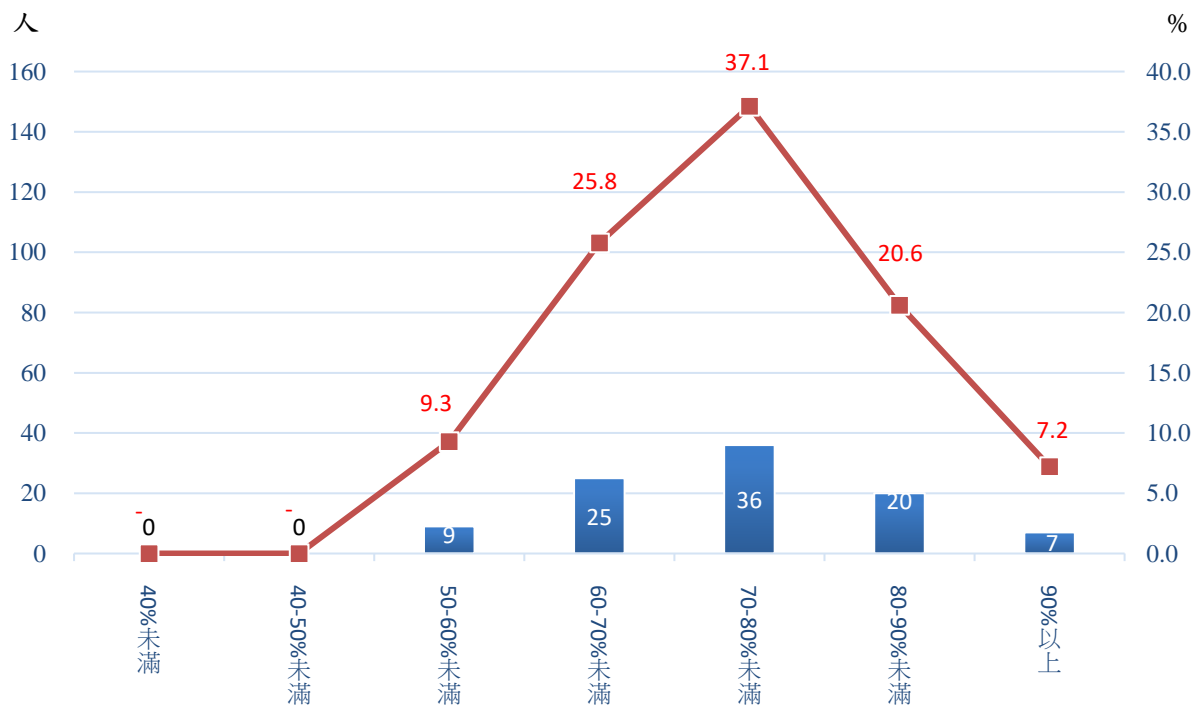
111年1-3月本監假釋出獄有期徒刑受刑人計97人，其中在監執行率以執行70-80%未滿者36人(占37.1%)最多；其次為60-70%未滿者25人(占25.8%)；第三為80-90%未滿者20人(占20.6%)，三者合計為81人(占83.5%)。另執行率達90%計7人(占7.2%)。

表6.法務部矯正署新竹監獄 有期徒刑受刑人 假釋出獄在監執行率

單位：人、%

項目別	總計	40%未滿	40-50%未滿	50-60%未滿	60-70%未滿	70-80%未滿	80-90%未滿	90%以上
107年	313	-	1	31	117	131	75	34
108年	379	-	1	2	89	155	91	41
109年	408	1	1	11	117	164	89	25
110年	319	-	-	27	90	117	54	31
111年1-3月	97	-	-	9	25	36	20	7
結構比(%)	100.0	-	-	9.3	25.8	37.1	20.6	7.2

圖5. 有期徒刑受刑人 假釋出獄在監執行率
111年1-3月



(六) 在監受刑人主要罪名

111年3月底在監受刑人1,829人，其中以毒品罪851人(占46.5%)最多，其次為槍砲彈藥刀械管制條例153人(占8.4%)，公共危險罪144人(占7.9%)再次之，三者合計為1,148人(占62.8%)。

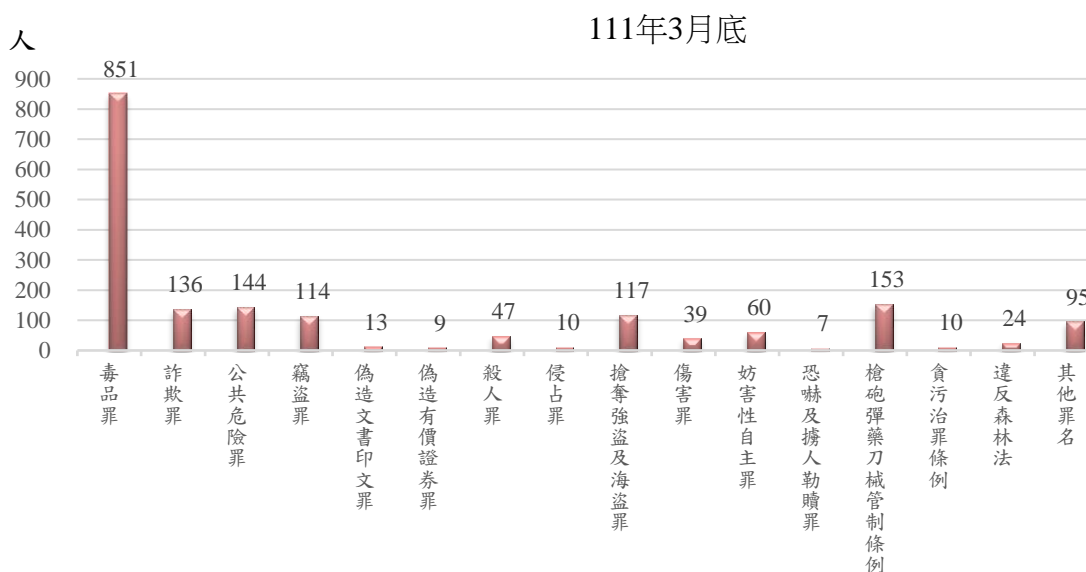
表7. 法務部矯正署新竹監獄在監受刑人主要罪名

單位：人、%

項目別	107年底	108年底	109年底	110年底	111年3月底	
					人數	百分比(%)
總計	2,158	2,158	1,923	1,907	1,829	100.0
毒品罪	1,060	1,054	932	894	851	46.5
詐欺罪	95	134	158	149	136	7.4
公共危險罪	130	133	105	151	144	7.9
竊盜罪	166	173	127	127	114	6.2
偽造文書印文罪	16	13	15	12	13	0.7
偽造有價證券罪	16	17	10	15	9	0.5
殺人罪	57	49	49	47	47	2.6
侵占罪	8	9	6	4	10	0.5
搶奪強盜及海盜罪	154	134	128	126	117	6.4
傷害罪	43	47	36	35	39	2.1
妨害性自主罪	65	67	62	66	60	3.3
恐嚇及擄人勒贖罪	15	14	12	4	7	0.4
槍砲彈藥刀械管制條例	200	189	174	159	153	8.4
貪污治罪條例	19	16	13	11	10	0.5
違反森林法	37	42	33	26	24	1.3
其他罪名	77	67	63	81	95	5.2

註：毒品罪包括毒品危害防制條例、肅清煙毒條例及麻醉藥品管理條例，以下同。

圖6. 法務部矯正署新竹監獄在監受刑人主要罪名



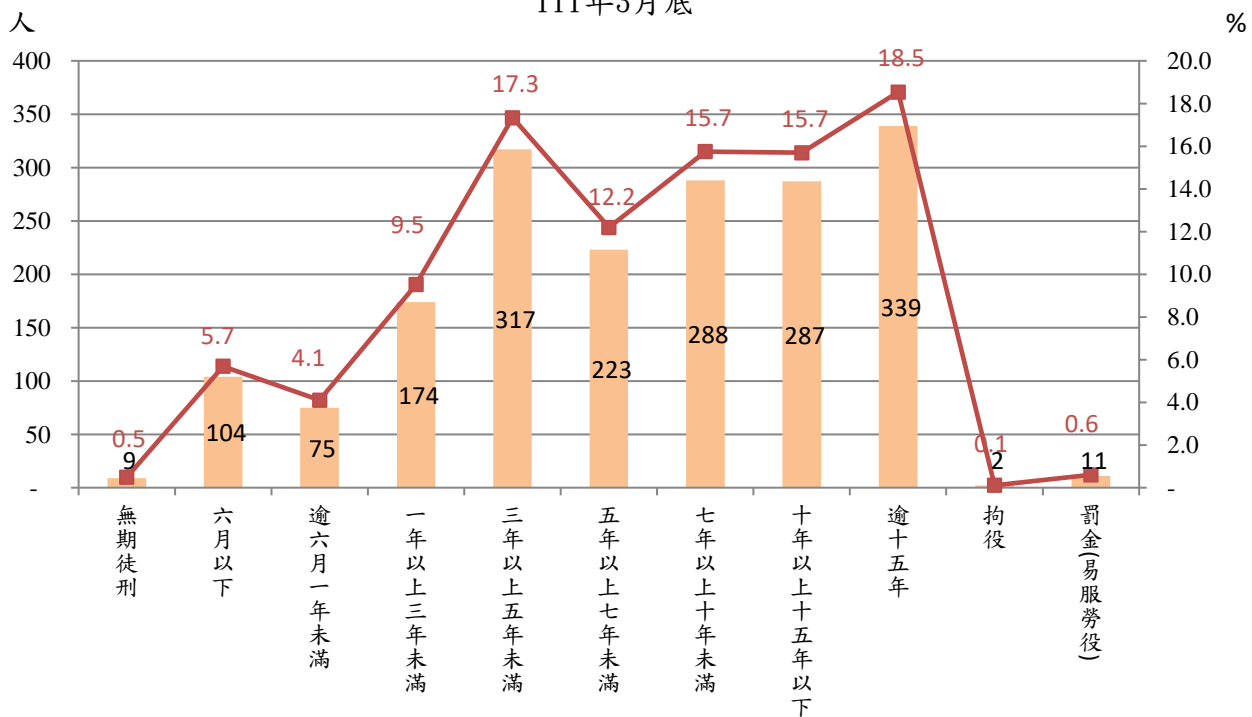
(七) 在監受刑人應執行刑刑名

111年3月底在監受刑人為1,829人，其中無期徒刑9人(占0.5%)；有期徒刑應執行刑名逾十五年者339人最多(占18.5%)，三年以上五年未滿者317人(占17.3%)次之，七年以上十年未滿者288人(占15.7%)再次之，有期徒刑前三項合計944人(占51.5%)。

表8. 法務部矯正署新竹監獄 在監受刑人應執行刑刑名

項目別		單位：人、%					百分比(%)
		107年底	108年底	109年底	110年底	111年3月底	
總	計	2,158	2,158	1,923	1,907	1,829	100.0
無	期	14	12	9	10	9	0.5
有	六 月 以 下	37	76	64	113	104	5.7
期	逾 六 月 一 年 未 滿	81	110	94	60	75	4.1
徒	一 年 以 上 三 年 未 滿	290	298	227	189	174	9.5
刑	三 年 以 上 五 年 未 滿	419	394	337	334	317	17.3
	五 年 以 上 七 年 未 滿	299	280	244	240	223	12.2
	七 年 以 上 十 年 未 滿	335	322	294	302	288	15.7
	十 年 以 上 十 五 年 以 下	338	321	310	304	287	15.7
	逾 十 五 年	339	334	332	332	339	18.5
拘	役	3	4	2	12	2	0.1
罰	金 (易 服 勞 役)	3	7	10	11	11	0.6

圖7. 法務部矯正署新竹監獄 在監受刑人應執行刑刑名
111年3月底



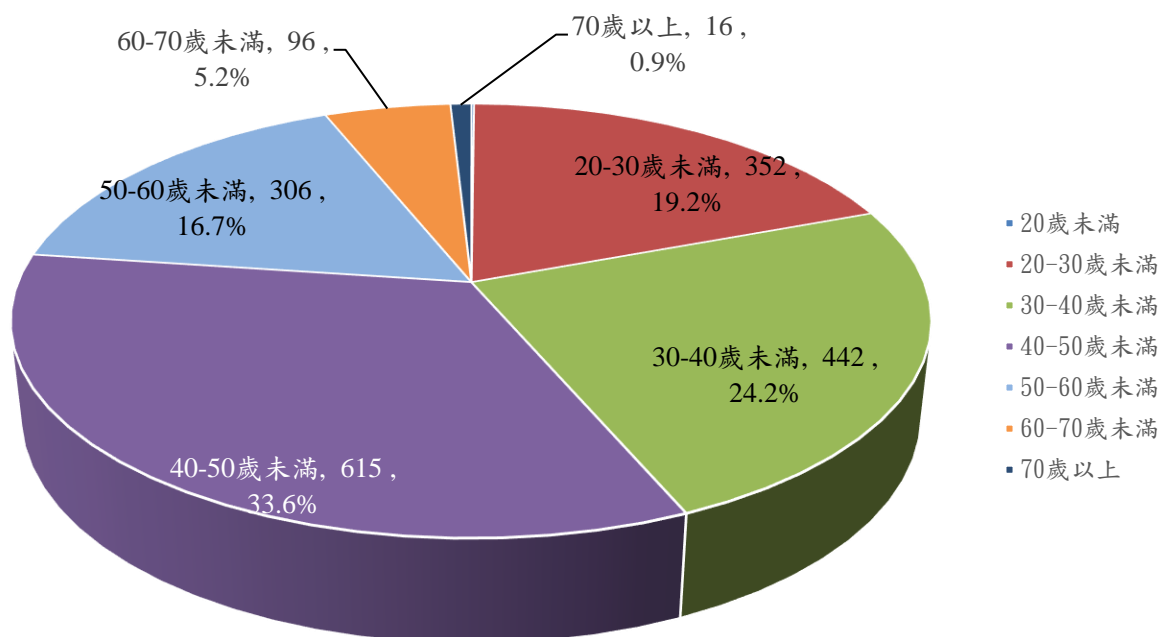
(八) 在監受刑人年齡分析

111年3月底在監受刑人為1,829人，其中年齡以40-50歲未滿者615人(占33.6%)最多；其次為30-40歲未滿者442人(占24.2%)；第三為20-30歲未滿者352人(占19.2%)，三者合計為1,409人(占77.0%)。另70歲以上計16人(占0.9%)。

表9.法務部矯正署新竹監獄 在監受刑人年齡分佈

項目別	總計	單位：人、%						
		20歲未滿	20-30歲未滿	30-40歲未滿	40-50歲未滿	50-60歲未滿	60-70歲未滿	70歲以上
107年底	2,158	2	359	619	730	351	88	9
108年底	2,158	-	372	565	744	361	110	6
109年底	1,923	2	365	483	646	324	92	11
110年底	1,907	1	364	457	628	336	103	18
111年3月底	1,829	2	352	442	615	306	96	16
結構比(%)	100.0	0.1	19.2	24.2	33.6	16.7	5.2	0.9

圖8. 法務部矯正署新竹監獄 在監受刑人年齡分佈
111年3月底



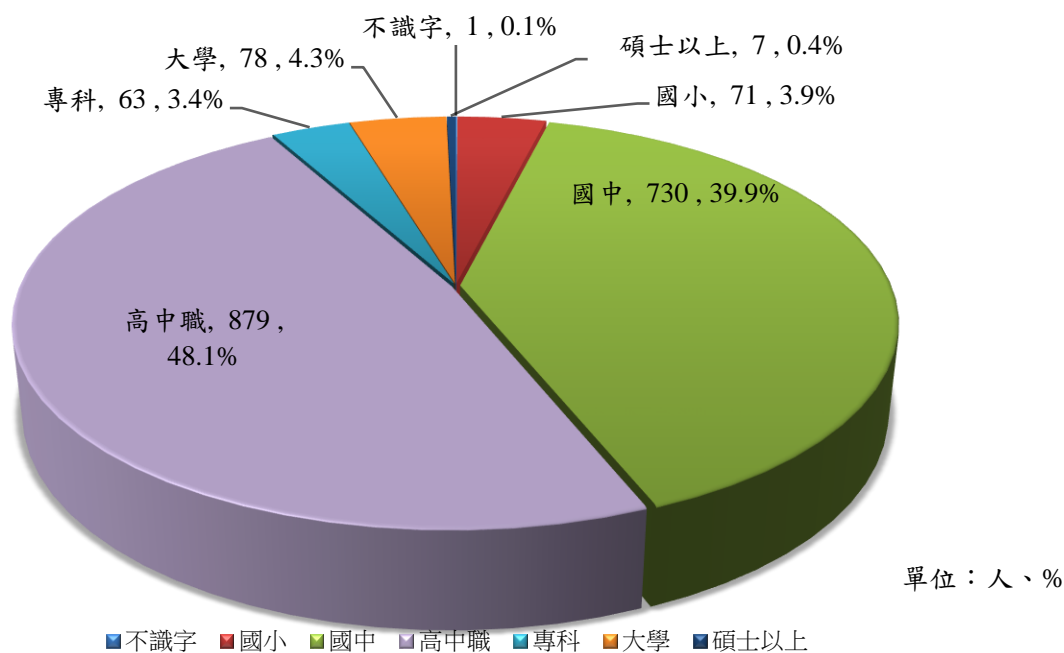
(九) 在監受刑人教育程度

111年3月底在監受刑人為1,829人，其中以高中職者879人(占48.1%)最多；其次為國中者730人(占39.9%)；第三為大學者78人(占4.3%)，三者合計為1,687人(占92.3%)。另碩士以上計7人(占0.4%)。

表10.法務部矯正署新竹監獄 在監受刑人教育程度

項目別	單位：人、%							
	總計	不識字	國小	國中	高中職	專科	大學	碩士以上
107年底	2,158	4	112	953	946	59	84	-
108年底	2,158	-	102	972	943	52	85	4
109年底	1,923	1	90	808	884	61	76	3
110年底	1,907	1	81	760	898	64	97	6
111年3月底	1,829	1	71	730	879	63	78	7
結構比(%)	100.0	0.1	3.9	39.9	48.1	3.4	4.3	0.4

圖9.法務部矯正署新竹監獄 在監受刑人教育程度
111年3月底



(十) 受刑人移監情形

111年1-3月本監移送他監163人，其中以彰化監獄68人(占41.7%)最多，其次為花蓮監獄33人(占20.2%)，臺北監獄25人(占15.3%)再次之。

111年1-3月他監移入本監73人，其中以新竹分監64人(占87.7%)最多，其次為臺北監獄8人(占11.0%)，其他1人(占1.4%)再次之。

表11. 法務部矯正署新竹監獄 本監移送他監情形

項目別	107年	108年	109年	110年	111年1-3月	
					人數	百分比(%)
總計	433	626	781	284	163	100.0
臺北監獄	135	119	158	109	25	15.3
新竹分監	9	2	-	-	-	0.0
八德外役監	21	20	33	33	8	4.9
臺中監獄	10	4	3	3	3	1.8
彰化監獄	21	42	20	-	68	41.7
雲林監獄	4	105	1	35	-	0.0
雲林第二監獄	108	6	40	-	1	0.6
嘉義監獄	35	71	34	33	-	0.0
臺南監獄	36	2	2	-	-	0.0
臺南第二監獄	-	104	102	-	-	0.0
屏東監獄	-	36	100	-	-	0.0
新店分監	13	19	17	7	5	3.1
花蓮監獄	2	-	70	-	33	20.2
泰源分監	1	1	70	2	-	0.0
南屯分監	-	-	35	-	-	0.0
武陵外役監	8	8	6	8	5	3.1
明德外役監	6	2	4	5	-	0.0
自強外役監	18	44	30	30	8	4.9
其他	6	41	56	19	7	4.3

表12. 法務部矯正署新竹監獄 他監移入本監情形

項目別	107年	108年	109年	110年	111年1-3月	
					人數	百分比(%)
總計	243	193	166	199	73	100.0
臺北監獄	5	6	17	9	8	11.0
桃園監獄	1	7	4	6	-	0.0
新竹分監	93	96	125	178	64	87.7
臺中監獄	7	4	1	3	-	0.0
基隆監獄	58	63	9	-	-	0.0
基隆分監	73	6	3	-	-	0.0
雲林第二監獄	3	8	6	-	-	0.0
其他	3	3	1	3	1	1.4