

法務部矯正署新竹監獄

收容現況及特性

本監成立至今已逾280年歷史，是北台灣最早的監獄，民國34年名稱為「臺灣新竹監獄」。民國37年5月改名為「臺灣新竹少年監獄」並附設收容人學歷甄試教育、勵德補習學校、國民中小學分校等，使失學少年得以順利完成學業及習得一技之長，俾利出監後就業謀生。為貫徹教育刑之理念，民國88年7月1日法務部設立誠正中學暨明陽中學二所少年矯正學校，本監復更名為「臺灣新竹監獄」。民國100年1月1日法務部矯正署成立，機關改隸更名為「法務部矯正署新竹監獄」。

一、收容對象

- 1、收容男性受刑人。
- 2、收容臺灣新竹地方檢察署檢察官指揮執行刑期之男性受刑人。
- 3、收容臺灣桃園地方檢察署檢察官指揮執行刑期三年以上之男性受刑人。
- 4、兼收其他符合監獄受刑人移監作業要點規定之男性受刑人。

本監核定容額為1,674人。



二、收容特色

(一) 超額收容狀況分析

111年12月底在監收容人數為1,790人（含受刑人1,788人、押候執行者2人），超收人數為116人，超收比率(%)為6.9%。

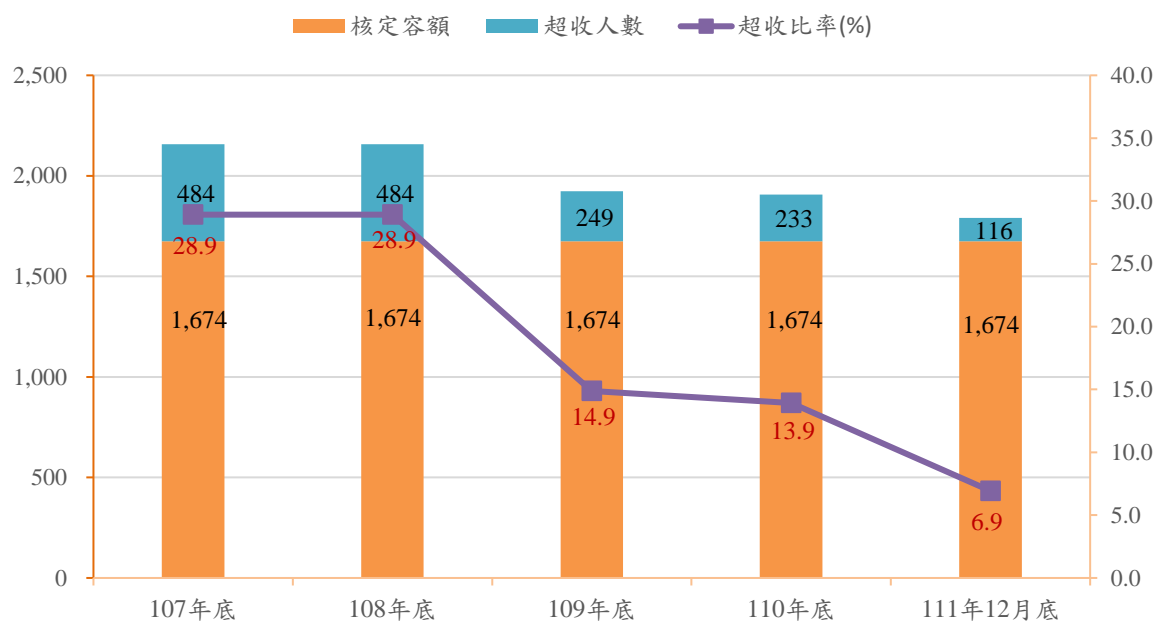
表1. 法務部矯正署新竹監獄各類收容人數

項目別	單位：人				
	107年底	108年底	109年底	110年底	111年12月底
總收容人數	2,158	2,158	1,923	1,907	1,790
受刑人	2,158	2,158	1,923	1,907	1,788
押候執行者	-	-	-	-	2

表2. 法務部矯正署新竹監獄收容人超額收容情形

項目別	單位：人、%				
	107年底	108年底	109年底	110年底	111年12月底
總收容人數	2,158	2,158	1,923	1,907	1,790
核定容額	1,674	1,674	1,674	1,674	1,674
超收人數	484	484	249	233	116
超收比率(%)	28.9	28.9	14.9	13.9	6.9

圖1. 法務部矯正署新竹監獄收容人超額收容狀況



(二) 監獄受刑人收容情形

111年1-12月監獄受刑人入監人數2,340人，其中新入監1,179人；出監人數2,459人，其中執行完畢期滿出獄592人、假釋出獄288人，年(月)底在監人數1,788人。

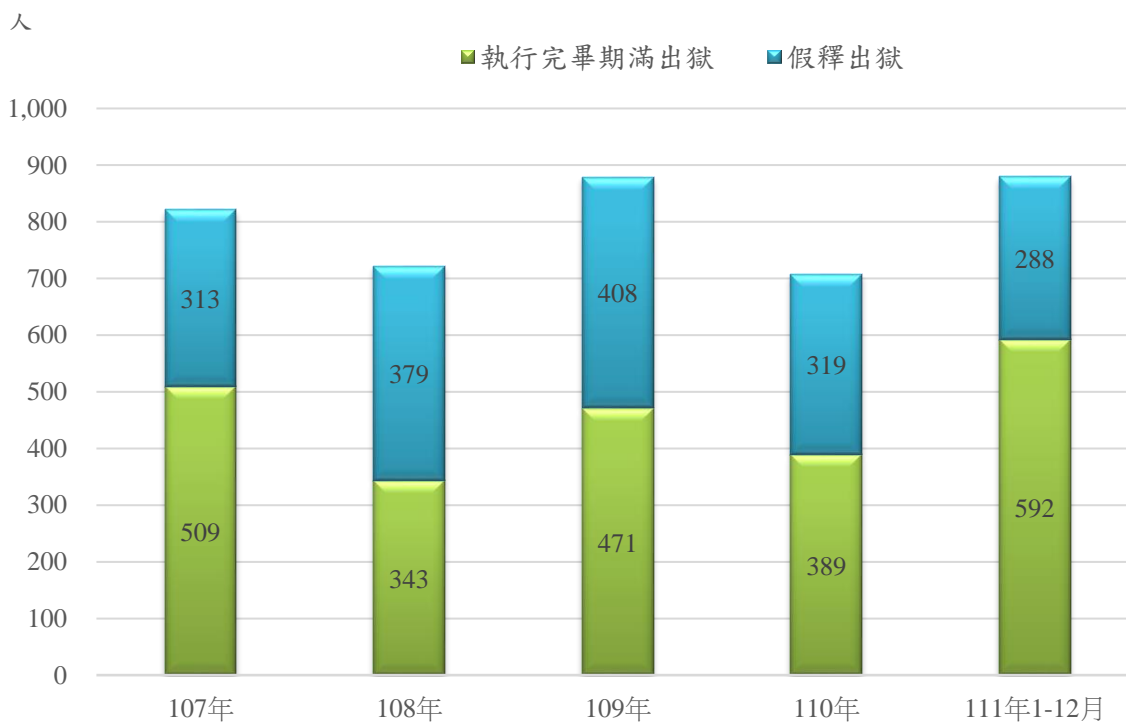
表3. 法務部矯正署新竹監獄受刑人收容情形

單位：人

年別	總計	上年底在監人數	入監人數		出監人數		年(月)底在監人數	
			新入監		執行完畢期滿出獄	假釋出獄		
107年	4,280	2,119	2,161	1,103	2,122	509	313	2,158
108年	4,485	2,158	2,327	1,106	2,327	343	379	2,158
109年	4,617	2,158	2,459	1,181	2,694	471	408	1,923
110年	3,774	1,923	1,851	794	1,867	389	319	1,907
111年1-12月	4,247	1,907	2,340	1,179	2,459	592	288	1,788

備註：不含乙種指揮書(押候執行者)

圖2. 法務部矯正署新竹監獄受刑人實際出獄情形



(三) 新入監受刑人主要罪名

111年1-12月監獄新入監受刑人1,179人，其中以毒品罪260人(占22.1%)最多，其次為公共危險罪225人(占19.1%)，詐欺罪118人(占10.0%)再次之。三者合計為603人(占51.2%)。

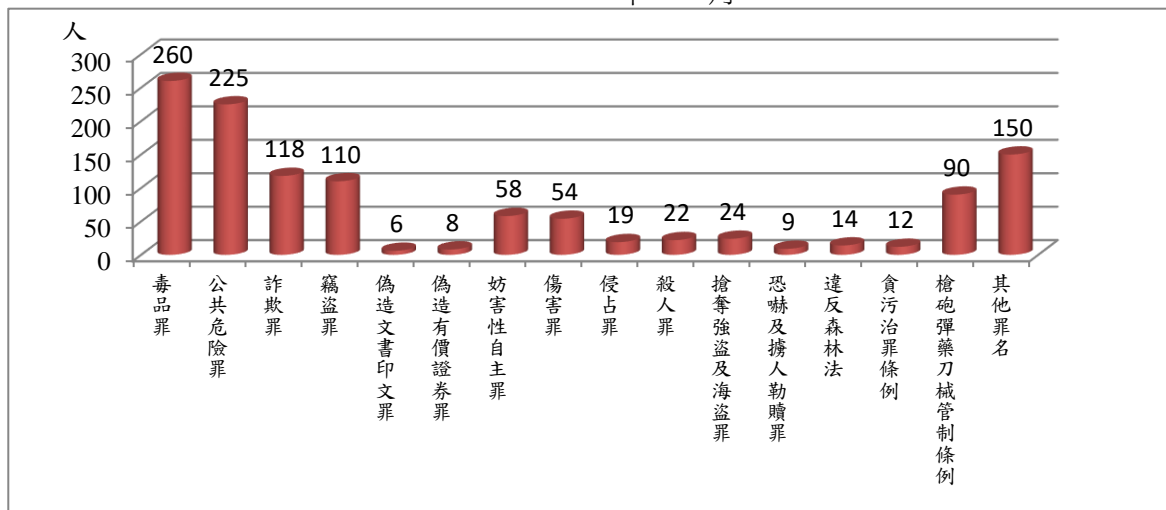
表4. 法務部矯正署新竹監獄新入監受刑人主要罪名

單位：人、%

項目別	107年	108年	109年	110年	111年1-12月	
					人數	結構比
總計	1,003	1,106	1,181	794	1,179	100.0
毒品罪	292	381	385	223	260	22.1
公共危險罪	152	168	143	116	225	19.1
詐欺罪	91	110	157	96	118	10.0
竊盜罪	82	91	76	50	110	9.3
偽造文書印文罪	16	6	15	2	6	0.5
偽造有價證券罪	8	8	6	8	8	0.7
妨害性自主罪	73	58	65	58	58	4.9
傷害罪	30	22	36	25	54	4.6
侵占罪	11	15	14	5	19	1.6
殺人罪	17	16	26	16	22	1.9
搶奪強盜及海盜罪	35	30	37	28	24	2.0
恐嚇及擄人勒贖罪	7	18	19	6	9	0.8
違反森林法	21	24	27	16	14	1.2
貪污治罪條例	17	12	11	6	12	1.0
槍砲彈藥刀械管制條例	86	87	93	66	90	7.6
其他罪名	65	60	71	73	150	12.7

註：毒品罪包括毒品危害防制條例、肅清煙毒條例及麻醉藥品管理條例，以下同。

圖3. 法務部矯正署新竹監獄新入監受刑人主要罪名
111年1-12月



(四) 實際出獄受刑人罪名

111年1-12月實際出獄受刑人為880人，其中以公共危險罪293人(占33.3%)最多；其次為毒品罪198人(占22.5%)；竊盜罪86人(占9.8%)再次之，三者合計為577人(占65.6%)。

表5.法務部矯正署新竹監獄實際出獄受刑人主要罪名

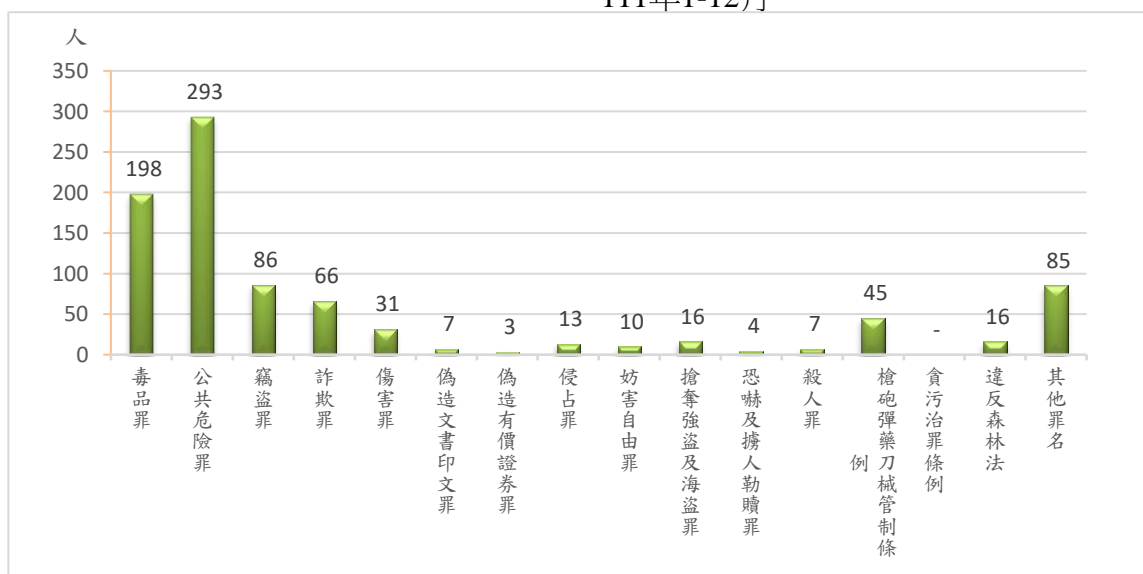
單位：人、%

項目別	107年	108年	109年	110年	111年1-12月	
					人數	結構比
總計	822	722	879	708	880	100.0
毒品罪	305	262	294	248	198	22.5
公共危險罪	175	157	172	155	293	33.3
竊盜罪	91	75	91	79	86	9.8
詐欺罪	51	39	69	62	66	7.5
傷害罪	26	14	28	15	31	3.5
偽造文書印文罪	9	2	5	5	7	0.8
偽造有價證券罪	2	1	7	1	3	0.3
侵占罪	6	10	14	4	13	1.5
妨害自由罪	2	8	10	7	10	1.1
搶奪強盜及海盜罪	30	26	28	16	16	1.8
恐嚇及擄人勒贖罪	7	12	17	13	4	0.5
殺人罪	16	11	8	8	7	0.8
槍砲彈藥刀械管制條例	44	54	59	42	45	5.1
貪污治罪條例	3	1	2	1	-	0.0
違反森林法	19	21	34	22	16	1.8
其他罪名	36	29	41	30	85	9.7

註：毒品罪包括毒品危害防制條例、肅清煙毒條例及麻醉藥品管理條例，以下同。

圖4.法務部矯正署新竹監獄實際出獄受刑人主要罪名

111年1-12月



(五) 假釋出獄有期徒刑受刑人在監執行率

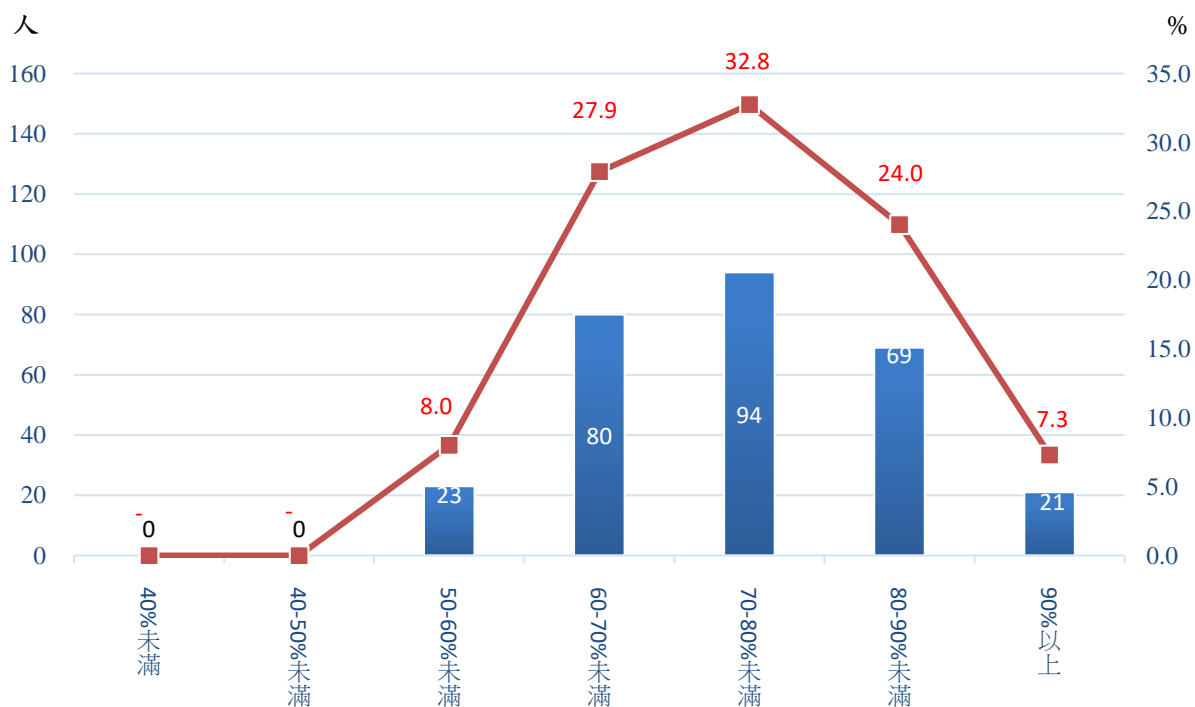
111年1-12月本監假釋出獄有期徒刑受刑人計287人，其中在監執行率以執行70-80%未滿者94人(占32.8%)最多；其次為60-70%未滿者80人(占27.9%)；第三為80-90%未滿者69人(占24.0%)，三者合計為243人(占84.7%)。另執行率達90%計21人(占7.3%)。

表6.法務部矯正署新竹監獄 有期徒刑受刑人 假釋出獄在監執行率

單位：人、%

項目別	總計	40%未滿	40-50%未滿	50-60%未滿	60-70%未滿	70-80%未滿	80-90%未滿	90%以上
107年	313	-	1	31	117	131	75	34
108年	379	-	1	2	89	155	91	41
109年	408	1	1	11	117	164	89	25
110年	319	-	-	27	90	117	54	31
111年1-12月	287	-	-	23	80	94	69	21
結構比(%)	100.0	-	-	8.0	27.9	32.8	24.0	7.3

圖5. 有期徒刑受刑人 假釋出獄在監執行率
111年1-12月



(六) 在監受刑人主要罪名

111年12月底在監受刑人1,788人，其中以毒品罪814人(占45.5%)最多，其次為槍砲彈藥刀械管制條例152人(占8.5%)，詐欺罪140人(占7.8%)再次之，三者合計為1,106人(占61.8%)。

表7. 法務部矯正署新竹監獄在監受刑人主要罪名

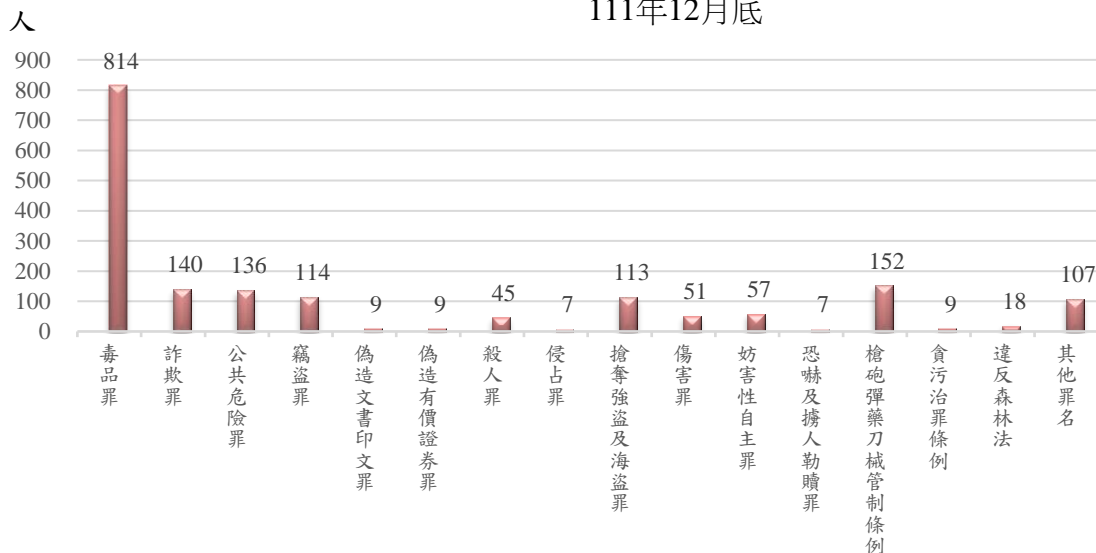
單位：人、%

項目別	107年底	108年底	109年底	110年底	111年12月底	
					人	百分比(%)
總計	2,158	2,158	1,923	1,907	1,788	100.0
毒品罪	1,060	1,054	932	894	814	45.5
詐欺罪	95	134	158	149	140	7.8
公共危險罪	130	133	105	151	136	7.6
竊盜罪	166	173	127	127	114	6.4
偽造文書印文罪	16	13	15	12	9	0.5
偽造有價證券罪	16	17	10	15	9	0.5
殺人罪	57	49	49	47	45	2.5
侵占罪	8	9	6	4	7	0.4
搶奪強盜及海盜罪	154	134	128	126	113	6.3
傷害罪	43	47	36	35	51	2.9
妨害性自主罪	65	67	62	66	57	3.2
恐嚇及擄人勒贖罪	15	14	12	4	7	0.4
槍砲彈藥刀械管制條例	200	189	174	159	152	8.5
貪污治罪條例	19	16	13	11	9	0.5
違反森林法	37	42	33	26	18	1.0
其他罪名	77	67	63	81	107	6.0

註：毒品罪包括毒品危害防制條例、肅清煙毒條例及麻醉藥品管理條例，以下同。

圖6. 法務部矯正署新竹監獄在監受刑人主要罪名

111年12月底



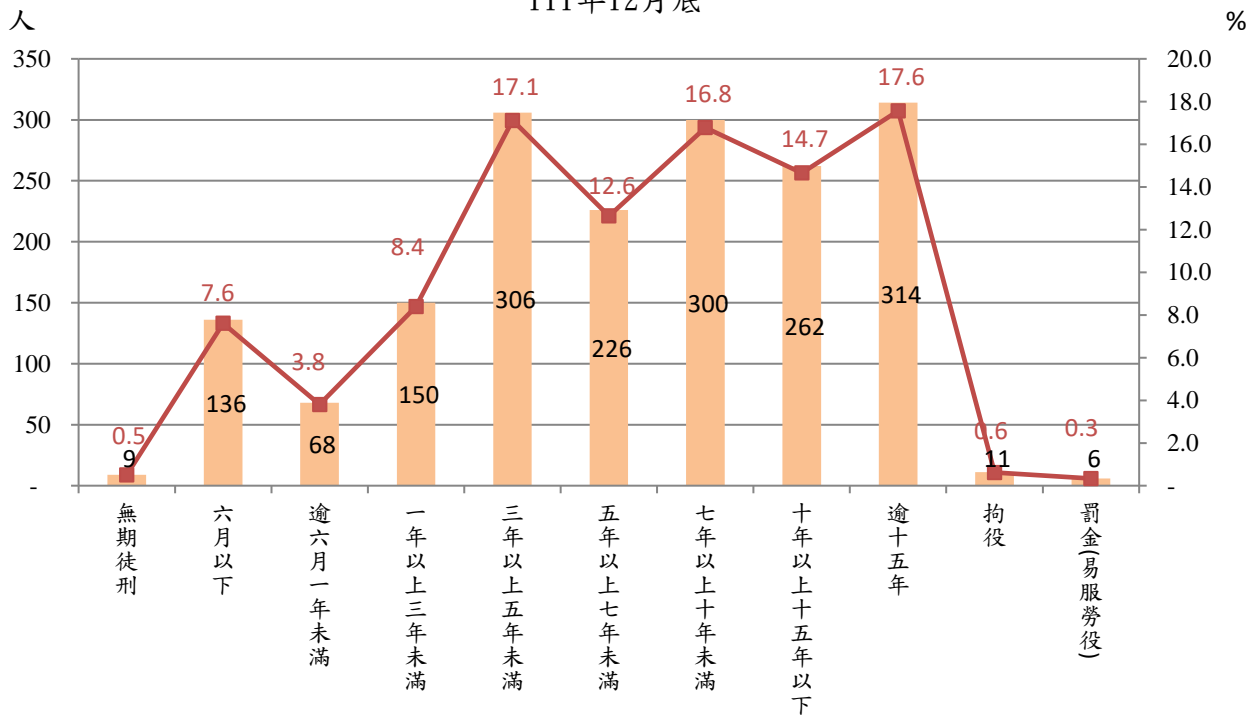
(七) 在監受刑人應執行刑刑名

111年12月底在監受刑人為1,788人，其中無期徒刑9人(占0.5%)；有期徒刑應執行刑名逾十五年者314人最多(占17.6%)，三年以上五年未滿者306人(占17.1%)次之，七年以上十年未滿者300人(占16.8%)再次之，有期徒刑前三項合計920人(占51.5%)。

表8. 法務部矯正署新竹監獄 在監受刑人應執行刑刑名

項目別		單位：人、%					
		107年底	108年底	109年底	110年底	111年12月底	
總計		2,158	2,158	1,923	1,907	1,788	100.0
無期徒刑		14	12	9	10	9	0.5
有期徒刑	六月以下	37	76	64	113	136	7.6
	逾六月一年未滿	81	110	94	60	68	3.8
	一年以上三年未滿	290	298	227	189	150	8.4
	三年以上五年未滿	419	394	337	334	306	17.1
	五年以上七年未滿	299	280	244	240	226	12.6
	七年以上十年未滿	335	322	294	302	300	16.8
	十年以上十五年以下	338	321	310	304	262	14.7
	逾十五年	339	334	332	332	314	17.6
拘役		3	4	2	12	11	0.6
罰金(易服勞役)		3	7	10	11	6	0.3

圖7. 法務部矯正署新竹監獄 在監受刑人應執行刑刑名
111年12月底



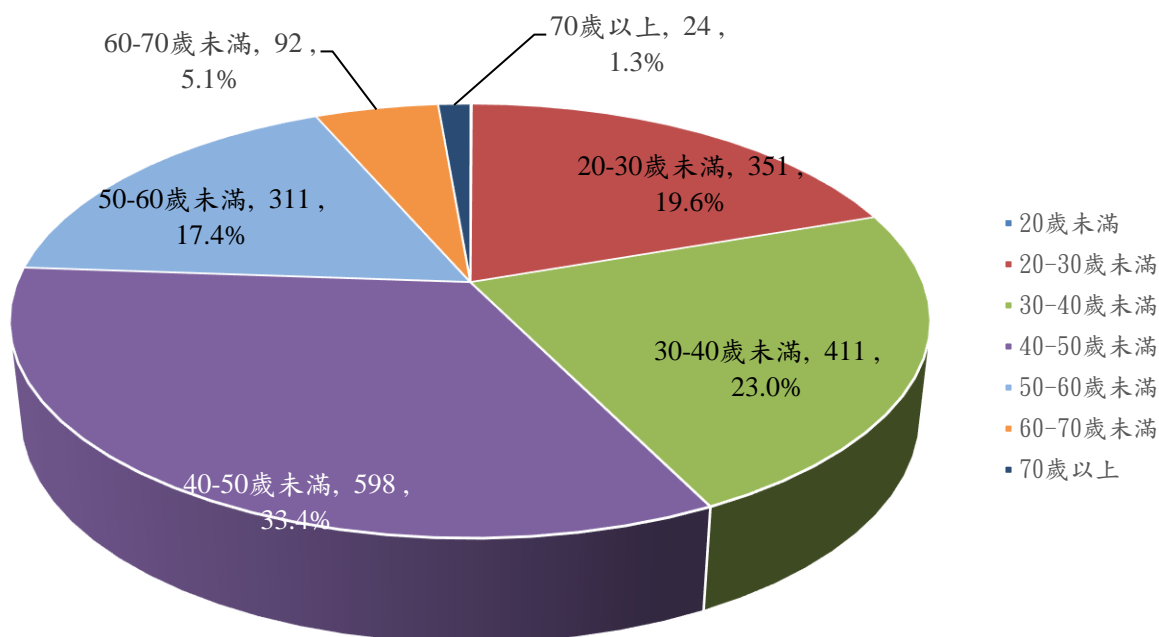
(八) 在監受刑人年齡分析

111年12月底在監受刑人為1,788人，其中年齡以40-50歲未滿者598人(占33.4%)最多；其次為30-40歲未滿者411人(占23.0%)；第三為20-30歲未滿者351人(占19.6%)，三者合計為1,360人(占76.0%)。另70歲以上計24人(占1.3%)。

表9.法務部矯正署新竹監獄 在監受刑人年齡分佈

項目別	總計	單位：人、%						
		20歲未滿	20-30歲未滿	30-40歲未滿	40-50歲未滿	50-60歲未滿	60-70歲未滿	70歲以上
107年底	2,158	2	359	619	730	351	88	9
108年底	2,158	-	372	565	744	361	110	6
109年底	1,923	2	365	483	646	324	92	11
110年底	1,907	1	364	457	628	336	103	18
111年12月底	1,788	1	351	411	598	311	92	24
結構比(%)	100.0	0.1	19.6	23.0	33.4	17.4	5.1	1.3

圖8. 法務部矯正署新竹監獄 在監受刑人年齡分佈
111年12月底



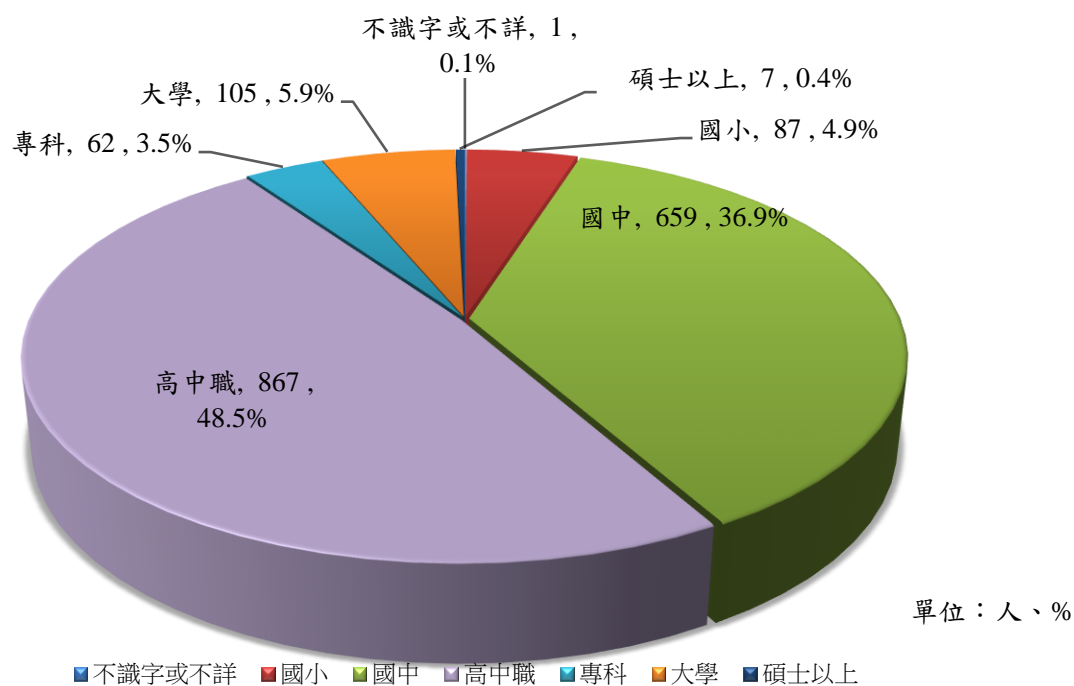
(九) 在監受刑人教育程度

111年12月底在監受刑人為1,788人，其中以高中職者867人(占48.5%)最多；其次為國中者659人(占36.9%)；第三為大學者105人(占5.9%)，三者合計為1,631人(占91.3%)。另碩士以上計7人(占0.4%)。

表10.法務部矯正署新竹監獄 在監受刑人教育程度

項目別	單位：人、%							
	總計	不識字或不詳	國小	國中	高中職	專科	大學	碩士以上
107年底	2,158	4	112	953	946	59	84	-
108年底	2,158	-	102	972	943	52	85	4
109年底	1,923	1	90	808	884	61	76	3
110年底	1,907	1	81	760	898	64	97	6
111年12月底	1,788	1	87	659	867	62	105	7
結構比(%)	100.0	0.1	4.9	36.9	48.5	3.5	5.9	0.4

圖9.法務部矯正署新竹監獄 在監受刑人教育程度
111年12月底



(十) 受刑人移監情形

111年1-12月本監移送他監691人，其中以雲林第二監獄209人(占30.2%)最多，其次為臺北監獄139人(占20.1%)，臺南監獄69人(占10.0%)再次之。

111年1-12月他監移入本監223人，其中以新竹分監179人(占80.3%)最多，其次為臺北監獄20人(占9.0%)，桃園監獄12人(占5.4%)再次之。

表11. 法務部矯正署新竹監獄 本監移送他監情形

單位：人、%

項目別	107年	108年	109年	110年	111年1-12月	
					人數	百分比(%)
總計	433	626	781	284	691	100.0
臺北監獄	135	119	158	109	139	20.1
新竹分監	9	2	-	-	14	2.0
八德外役監	21	20	33	33	25	3.6
臺中監獄	10	4	3	3	6	0.9
彰化監獄	21	42	20	-	68	9.8
雲林監獄	4	105	1	35	-	0.0
雲林第二監獄	108	6	40	-	209	30.2
嘉義監獄	35	71	34	33	34	4.9
臺南監獄	36	2	2	-	69	10.0
臺南第二監獄	-	104	102	-	-	0.0
屏東監獄	-	36	100	-	35	5.1
新店分監	13	19	17	7	9	1.3
花蓮監獄	2	-	70	-	35	5.1
泰源分監	1	1	70	2	-	0.0
南屯分監	-	-	35	-	-	0.0
武陵外役監	8	8	6	8	10	1.4
明德外役監	6	2	4	5	4	0.6
自強外役監	18	44	30	30	22	3.2
其他	6	41	56	19	12	1.7

表12. 法務部矯正署新竹監獄 他監移入本監情形

單位：人、%

項目別	107年	108年	109年	110年	111年1-12月	
					人數	百分比(%)
總計	243	193	166	199	223	100.0
臺北監獄	5	6	17	9	20	9.0
桃園監獄	1	7	4	6	12	5.4
新竹分監	93	96	125	178	179	80.3
臺中監獄	7	4	1	3	3	1.3
基隆監獄	58	63	9	-	-	0.0
基隆分監	73	6	3	-	-	0.0
雲林第二監獄	3	8	6	-	-	0.0
其他	3	3	1	3	9	4.0