

## 法務部矯正署新竹監獄

### 收容現況及特性

本監成立至今已逾280年歷史，是北台灣最早的監獄，民國34年名稱為「臺灣新竹監獄」。民國37年5月改名為「臺灣新竹少年監獄」並附設收容人學歷甄試教育、勵德補習學校、國民中小學分校等，使失學少年得以順利完成學業及習得一技之長，俾利出監後就業謀生。為貫徹教育刑之理念，民國88年7月1日法務部設立誠正中學暨明陽中學二所少年矯正學校，本監復更名為「臺灣新竹監獄」。民國100年1月1日法務部矯正署成立，機關改隸更名為「法務部矯正署新竹監獄」。

#### 一、收容對象

- 1、收容男性受刑人。
- 2、收容臺灣新竹地方檢察署檢察官指揮執行刑期之男性受刑人。
- 3、收容臺灣桃園地方檢察署檢察官指揮執行刑期三年以上之男性受刑人。
- 4、兼收其他符合監獄受刑人移監作業要點規定之男性受刑人。

本監核定容額為1,674人。



## 二、收容特色

### (一) 超額收容狀況分析

112年11月底在監收容人數為1,895人（含受刑人1,892人、押候執行者3人），超收人數為221人，超收比率(%)為13.2%。

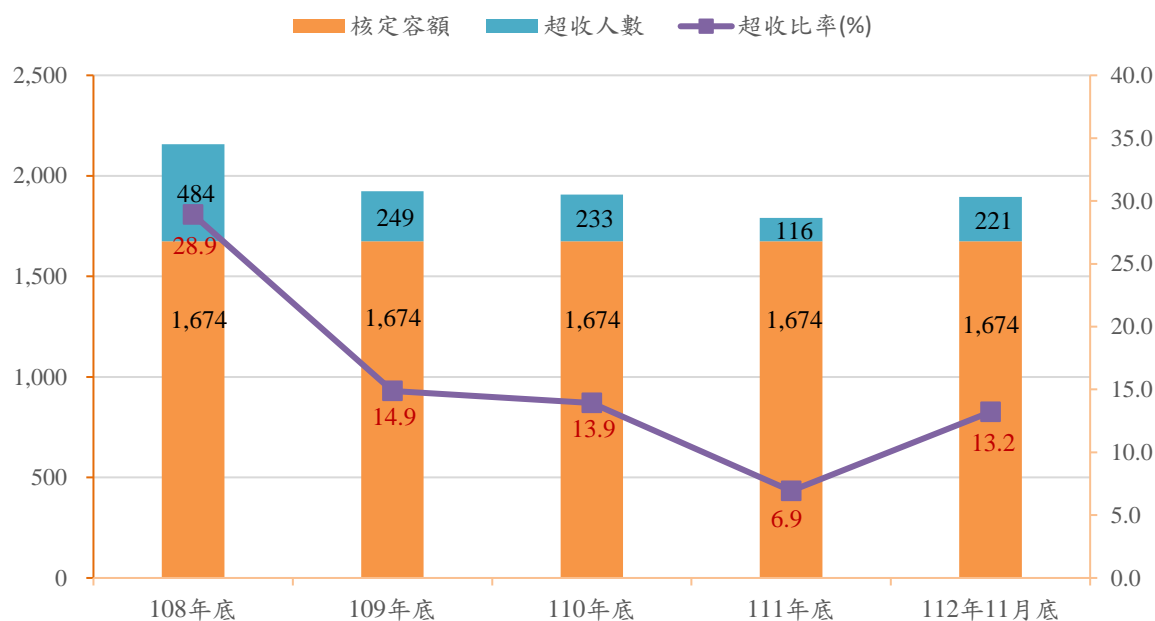
表1. 法務部矯正署新竹監獄各類收容人數

項目別	單位：人				
	108年底	109年底	110年底	111年底	112年11月底
總收容人數	2,158	1,923	1,907	1,790	1,895
受刑人	2,158	1,923	1,907	1,788	1,892
押候執行者	-	-	-	2	3

表2. 法務部矯正署新竹監獄收容人超額收容情形

項目別	單位：人、%				
	108年底	109年底	110年底	111年底	112年11月底
總收容人數	2,158	1,923	1,907	1,790	1,895
核定容額	1,674	1,674	1,674	1,674	1,674
超收人數	484	249	233	116	221
超收比率(%)	28.9	14.9	13.9	6.9	13.2

圖1. 法務部矯正署新竹監獄收容人超額收容狀況



(二) 監獄受刑人收容情形

112年1-11月監獄受刑人入監人數2,547人，其中新入監1,469人；出監人數2,443人，其中執行完畢期滿出獄711人、假釋出獄160人，年(月)底在監人數1,892人。

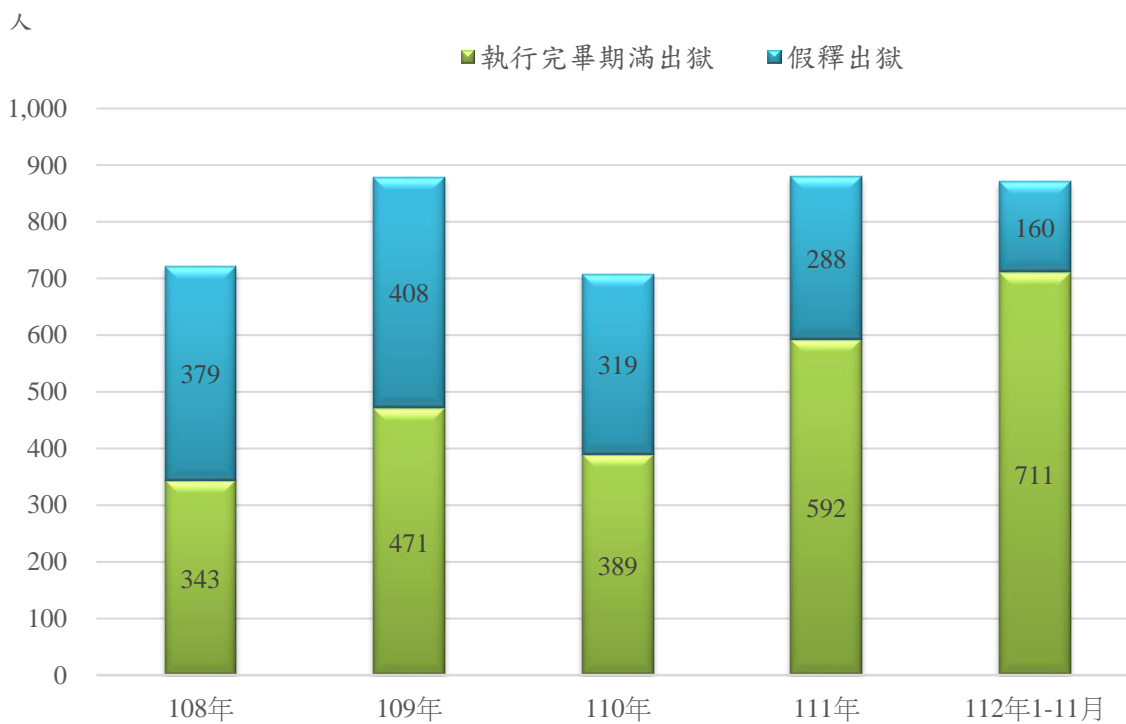
表3. 法務部矯正署新竹監獄受刑人收容情形

單位：人

年別	總計	上年底 在監人數	入監人數		出監人數		年(月)底 在監人 數	
			新入監		執行完畢 期滿出獄	假釋出獄		
108年	4,485	2,158	2,327	1,106	2,327	343	379	2,158
109年	4,617	2,158	2,459	1,181	2,694	471	408	1,923
110年	3,774	1,923	1,851	794	1,867	389	319	1,907
111年	4,247	1,907	2,340	1,179	2,459	592	288	1,788
112年1-11月	4,335	1,788	2,547	1,469	2,443	711	160	1,892

備註：不含乙種指揮書(押候執行者)

圖2. 法務部矯正署新竹監獄受刑人實際出獄情形



(三) 新入監受刑人主要罪名

112年1-11月監獄新入監受刑人1,469人，其中以公共危險罪288人(占19.6%)最多，其次為毒品危害防制條例279人(占19.0%)，竊盜罪170人(占11.6%)再次之。三者合計為737人(占50.2%)。

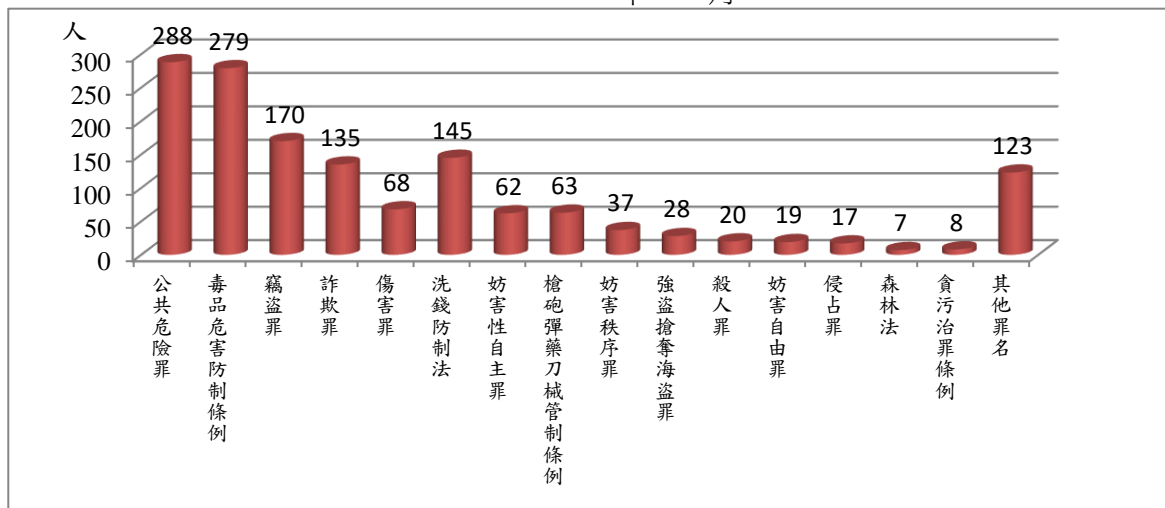
表4. 法務部矯正署新竹監獄新入監受刑人主要罪名

單位：人、%

項目別	108年	109年	110年	111年	112年1-11月	
					人數	結構比
總計	1,106	1,181	794	1,179	1,469	100.0
公共危險罪	381	385	223	260	288	19.6
毒品危害防制條例	168	143	116	225	279	19.0
竊盜罪	110	157	96	118	170	11.6
詐欺罪	91	76	50	110	135	9.2
傷害罪	22	36	25	54	68	4.6
洗錢防制法	8	6	8	8	145	9.9
妨害性自主罪	58	65	58	58	62	4.2
槍砲彈藥刀械管制條例	87	93	66	90	63	4.3
妨害秩序罪	15	14	5	19	37	2.5
強盜搶奪海盜罪	30	37	28	24	28	1.9
殺人罪	16	26	16	22	20	1.4
妨害自由罪	7	12	9	16	19	1.3
侵占罪	15	14	5	19	17	1.2
森林法	24	27	16	14	7	0.5
貪污治罪條例	12	11	6	12	8	0.5
其他罪名	62	79	67	130	123	8.4

註：毒品罪包括毒品危害防制條例、肅清煙毒條例及麻醉藥品管理條例，以下同。

圖3. 法務部矯正署新竹監獄新入監受刑人主要罪名  
112年1-11月



(四) 實際出獄受刑人罪名

112年1-11月實際出獄受刑人為871人，其中以公共危險罪238人(占27.3%)最多；其次為毒品防制條例148人(占17.0%)；竊盜罪120人(占13.8%)再次之，三者合計為506人(占58.1%)。

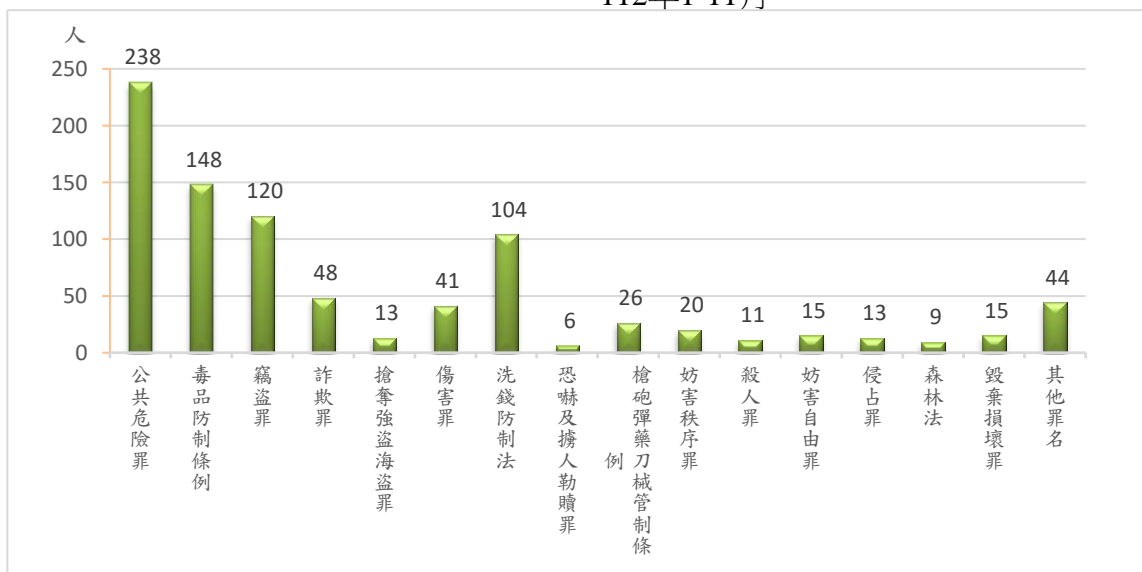
表5.法務部矯正署新竹監獄實際出獄受刑人主要罪名

單位：人、%

項目別	108年	109年	110年	111年	112年1-11月	
					人數	結構比
總計	722	879	708	880	871	100.0
公共危險罪	157	172	155	293	238	27.3
毒品防制條例	262	294	248	198	148	17.0
竊盜罪	75	91	79	86	120	13.8
詐欺罪	39	69	62	66	48	5.5
搶奪強盜海盜罪	26	28	16	16	13	1.5
傷害罪	14	28	15	31	41	4.7
洗錢防制法	-	1	2	30	104	11.9
恐嚇及擄人勒贖罪	12	17	13	4	6	0.7
槍砲彈藥刀械管制	54	59	42	45	26	3.0
妨害秩序罪	-	-	-	10	20	2.3
殺人罪	11	8	8	7	11	1.3
妨害自由罪	8	10	7	10	15	1.7
侵占罪	10	14	4	13	13	1.5
森林法	21	34	22	16	9	1.0
毀棄損壞罪	2	3	3	8	15	1.7
其他罪名	31	51	32	47	44	5.1

註：毒品罪包括毒品危害防制條例、肅清煙毒條例及麻醉藥品管理條例，以下同。

圖4. 法務部矯正署新竹監獄實際出獄受刑人主要罪名  
112年1-11月



(五) 假釋出獄有期徒刑受刑人在監執行率

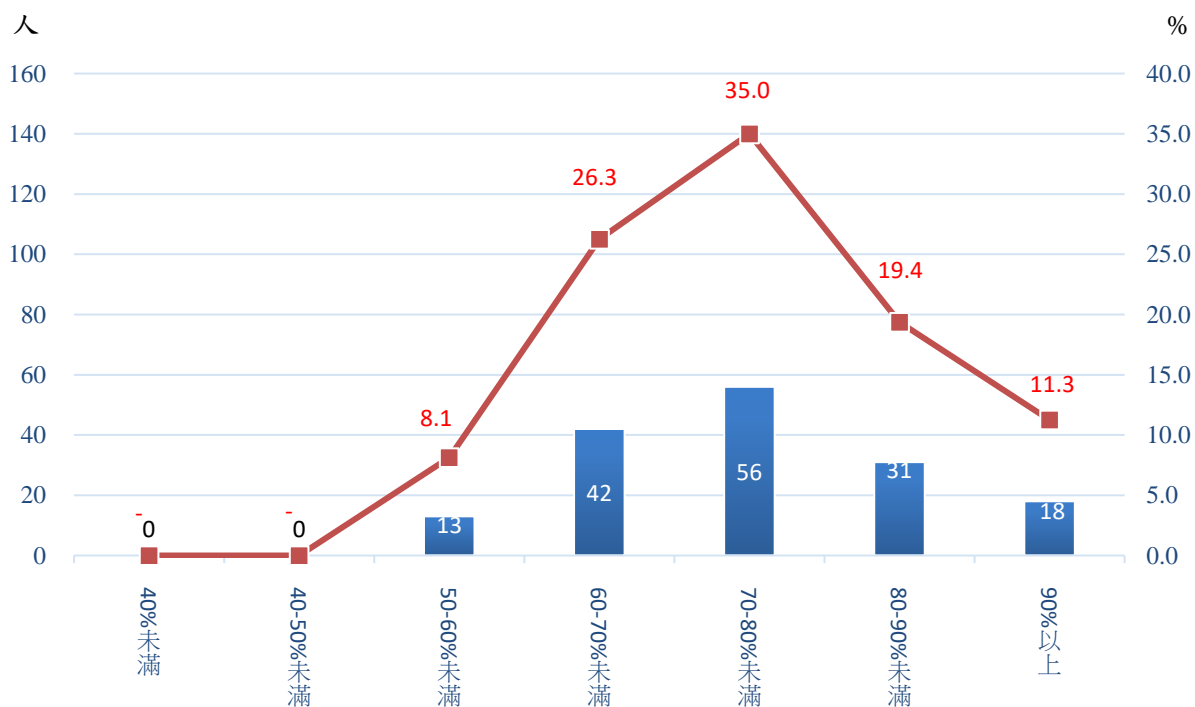
112年1-11月本監假釋出獄有期徒刑受刑人計160人，其中在監執行率以執行70-80%未滿者56人(占35.0%)最多；其次為60-70%未滿者42人(占26.3%)；第三為80-90%未滿者31人(占19.4%)，三者合計為129人(占80.7%)。另執行率達90%計18人(占11.3%)。

表6.法務部矯正署新竹監獄 有期徒刑受刑人 假釋出獄在監執行率

單位：人、%

項目別	總計	40%未滿	40-50%未滿	50-60%未滿	60-70%未滿	70-80%未滿	80-90%未滿	90%以上
108年	379	-	1	2	89	155	91	41
109年	408	1	1	11	117	164	89	25
110年	319	-	-	27	90	117	54	31
111年	287	-	-	23	80	94	69	21
112年1-11月	160	-	-	13	42	56	31	18
結構比(%)	100.0	-	-	8.1	26.3	35.0	19.4	11.3

圖5. 有期徒刑受刑人 假釋出獄在監執行率  
112年1-11月



(六) 在監受刑人主要罪名

112年11月底在監受刑人1,892人，其中以毒品防制條例820人(占43.3%)最多，其次為詐欺罪181人(占9.6%)，槍砲彈刀條例148人(占7.8%)再次之，三者合計為1,149人(占60.7%)。

表7. 法務部矯正署新竹監獄在監受刑人主要罪名

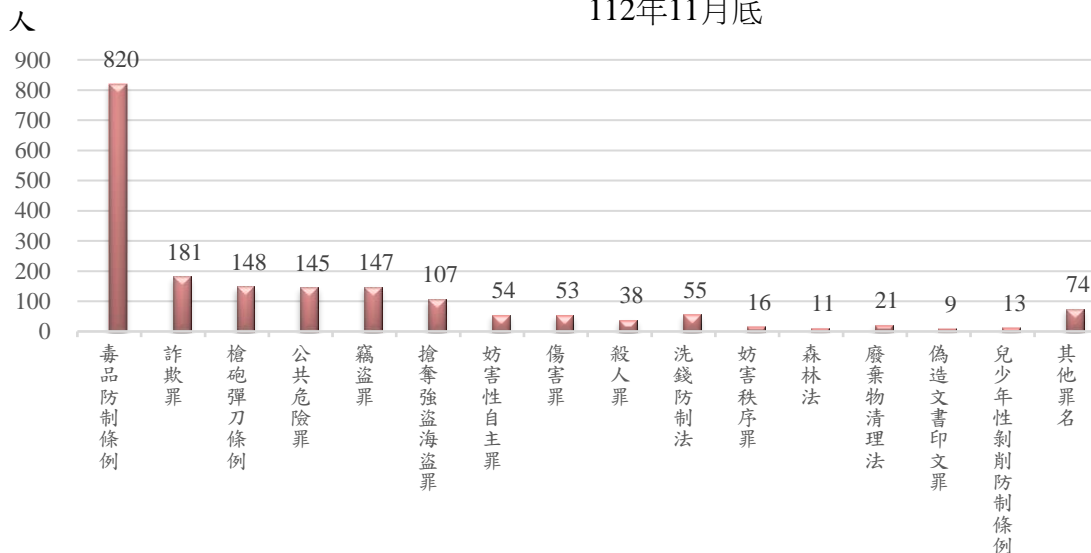
單位：人、%

項目別	108年底	109年底	110年底	111年底	112年11月底	
					人	百分比(%)
總計	2,158	1,923	1,907	1,788	1,892	100.0
毒品防制條例	1,054	932	894	814	820	43.3
詐欺罪	134	158	149	140	181	9.6
槍砲彈刀條例	189	174	159	152	148	7.8
公共危險罪	133	105	151	136	145	7.7
竊盜罪	173	127	127	114	147	7.8
搶奪強盜海盜罪	134	128	126	113	107	5.7
妨害性自主罪	67	62	66	57	54	2.9
傷害罪	47	36	35	51	53	2.8
殺人罪	49	49	47	45	38	2.0
洗錢防制法	-	-	7	27	55	2.9
妨害秩序罪	-	-	4	5	16	0.8
森林法	42	33	26	18	11	0.6
廢棄物清理法	13	15	13	12	21	1.1
偽造文書印文罪	13	15	12	9	9	0.5
兒少年性剝削防制條例	7	6	9	12	13	0.7
其他罪名	103	83	82	83	74	3.9

註：毒品罪包括毒品危害防制條例、肅清煙毒條例及麻醉藥品管理條例，以下同。

圖6. 法務部矯正署新竹監獄在監受刑人主要罪名

112年11月底



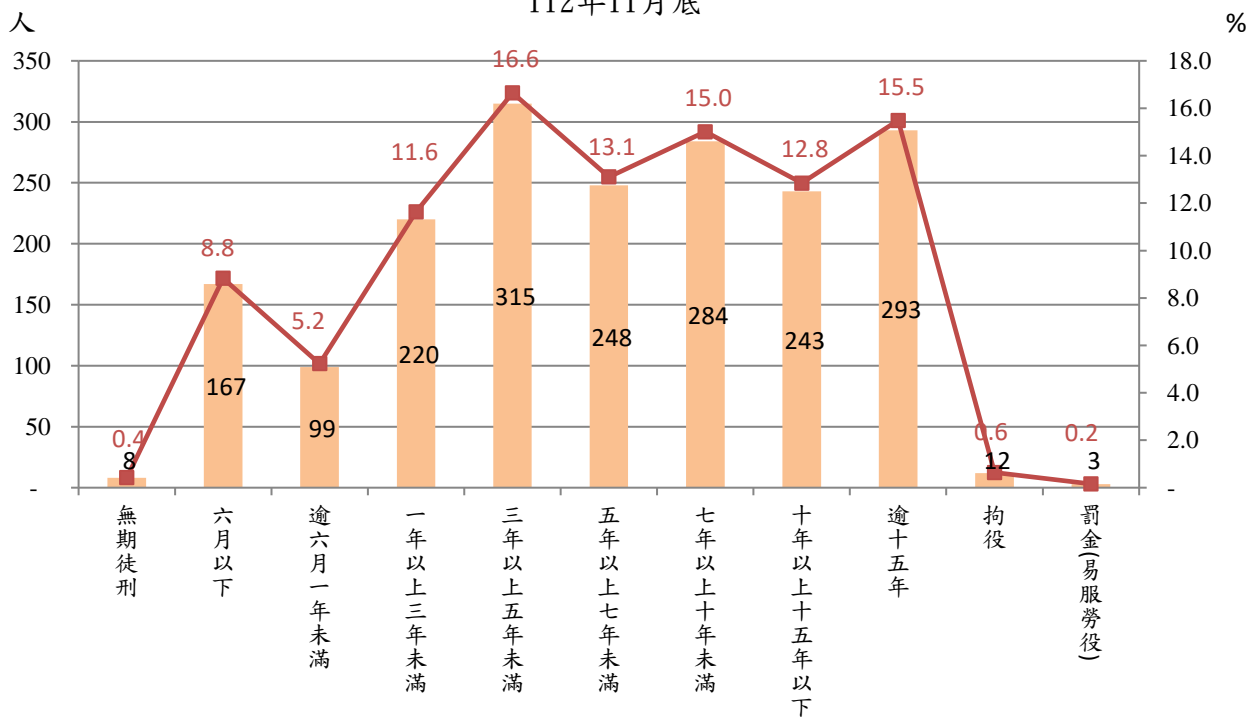
(七) 在監受刑人應執行刑刑名

112年11月底在監受刑人為1,892人，其中無期徒刑8人(占0.4%)；有期徒刑應執行刑名三年以上五年未滿者315人最多(占16.6%)，逾十五年者293人(占15.5%)次之，七年以上十年未滿者284人(占15.0%)再次之，有期徒刑前三項合計892人(占47.1%)。

表8. 法務部矯正署新竹監獄 在監受刑人應執行刑刑名

項目別		單位：人、%					百分比(%)
		108年底	109年底	110年底	111年底	112年11月底	
總	計	2,158	1,923	1,907	1,788	1,892	100.0
無	期	12	9	10	9	8	0.4
有	六 月 以 下	76	64	113	136	167	8.8
期	逾 六 月 一 年 未 滿	110	94	60	68	99	5.2
徒	一 年 以 上 三 年 未 滿	298	227	189	150	220	11.6
刑	三 年 以 上 五 年 未 滿	394	337	334	306	315	16.6
	五 年 以 上 七 年 未 滿	280	244	240	226	248	13.1
	七 年 以 上 十 年 未 滿	322	294	302	300	284	15.0
	十 年 以 上 十 五 年 以 下	321	310	304	262	243	12.8
	逾 十 五 年	334	332	332	314	293	15.5
拘	役	4	2	12	11	12	0.6
罰	金 ( 易 服 勞 役 )	7	10	11	6	3	0.2

圖7. 法務部矯正署新竹監獄 在監受刑人應執行刑刑名  
112年11月底





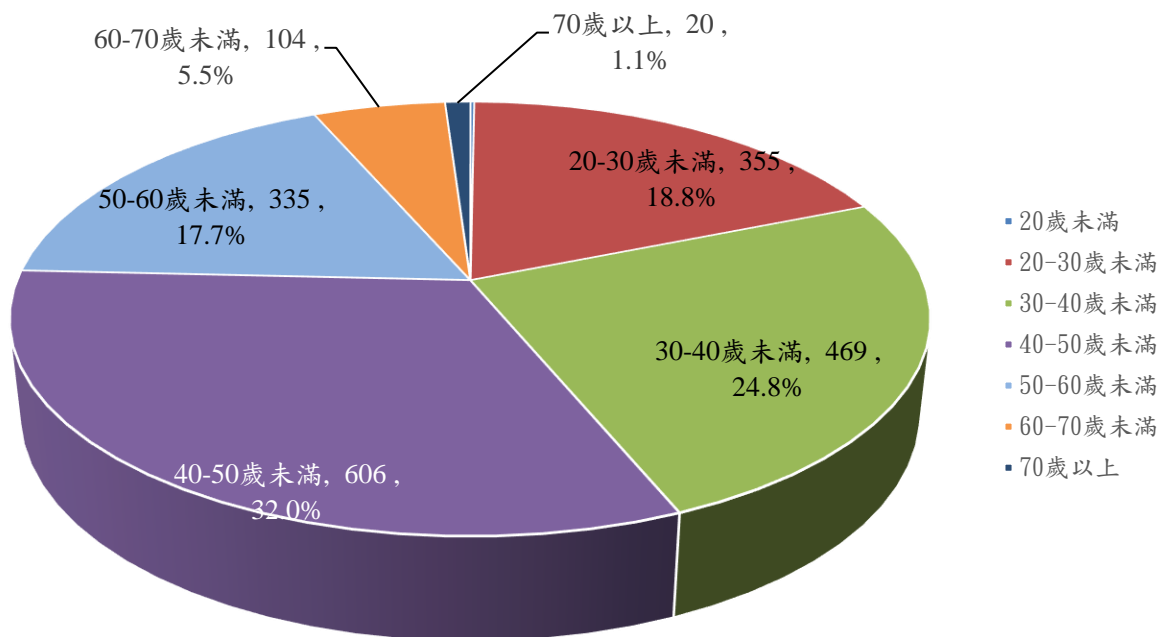
(八) 在監受刑人年齡分析

112年11月底在監受刑人為1,892人，其中年齡以40-50歲未滿者606人(占32.0%)最多；其次為30-40歲未滿者469人(占24.8%)；第三為20-30歲未滿者355人(占18.8%)，三者合計為1,430人(占75.6%)。另70歲以上計20人(占1.1%)。

表9.法務部矯正署新竹監獄 在監受刑人年齡分佈

項目別	總計	單位：人、%						
		20歲未滿	20-30歲未滿	30-40歲未滿	40-50歲未滿	50-60歲未滿	60-70歲未滿	70歲以上
108年底	2,158	-	372	565	744	361	110	6
109年底	1,923	2	365	483	646	324	92	11
110年底	1,907	1	364	457	628	336	103	18
111年底	1,788	1	351	411	598	311	92	24
112年11月底	1,892	3	355	469	606	335	104	20
結構比(%)	100.0	0.2	18.8	24.8	32.0	17.7	5.5	1.1

圖8. 法務部矯正署新竹監獄 在監受刑人年齡分佈  
112年11月底



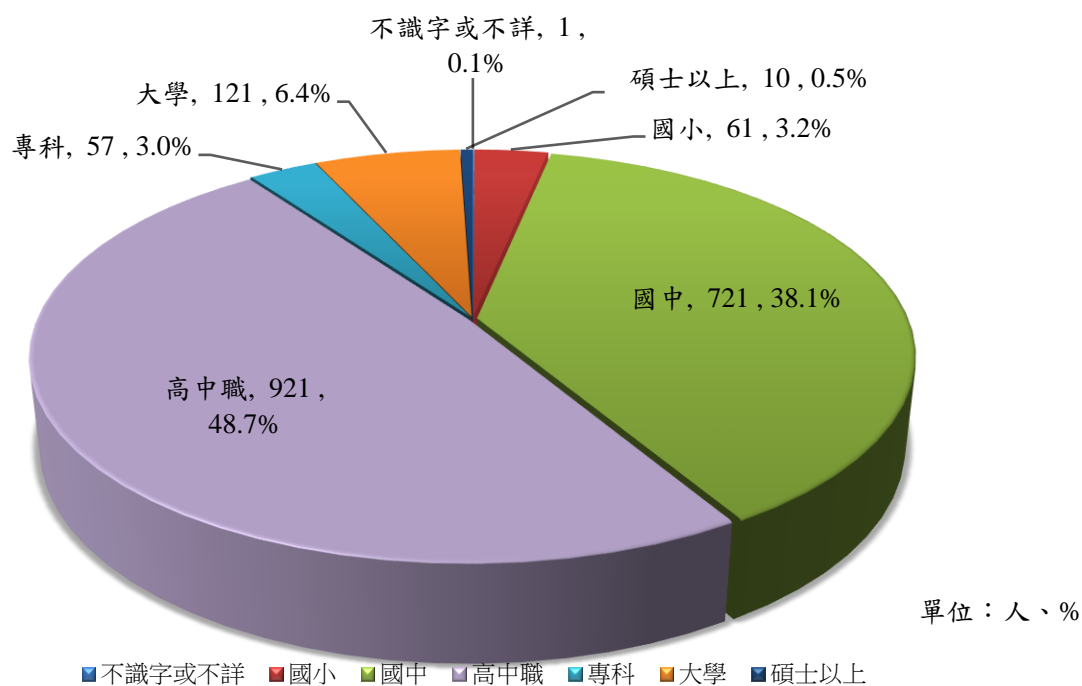
(九) 在監受刑人教育程度

112年11月底在監受刑人為1,892人，其中以高中職者921人(占48.7%)最多；其次為國中者721人(占38.1%)；第三為大學者121人(占6.4%)，三者合計為1,763人(占93.2%)。另碩士以上計10人(占0.5%)。

表10.法務部矯正署新竹監獄 在監受刑人教育程度

項目別	單位：人、%							
	總計	不識字或不詳	國小	國中	高中職	專科	大學	碩士以上
108年底	2,158	-	102	972	943	52	85	4
109年底	1,923	1	90	808	884	61	76	3
110年底	1,907	1	81	760	898	64	97	6
111年底	1,788	1	87	659	867	62	105	7
112年11月底	1,892	1	61	721	921	57	121	10
結構比(%)	100.0	0.1	3.2	38.1	48.7	3.0	6.4	0.5

圖9.法務部矯正署新竹監獄 在監受刑人教育程度  
112年11月底



(十) 受刑人移監情形

112年1-11月本監移送他監549人，其中以臺北監獄153人(占27.9%)最多，其次為雲林第二監獄140人(占25.5%)，彰化監獄70人(占12.8%)再次之。

112年1-11月他監移入本監23人，其中以臺北監獄11人(占47.8%)最多，其次為其他6人(占26.1%)，新竹分監3人(占13.0%)再次之。

表11. 法務部矯正署新竹監獄 本監移送他監情形

單位：人、%

項目別	108年	109年	110年	111年	112年1-11月	
					人數	百分比(%)
總計	626	781	284	691	549	100.0
臺北監獄	119	158	109	139	153	27.9
新竹分監	2	-	-	14	29	5.3
臺中監獄	4	3	3	6	7	1.3
彰化監獄	42	20	-	68	70	12.8
雲林監獄	105	1	35	-	-	0.0
雲林第二監獄	6	40	-	209	140	25.5
嘉義監獄	71	34	33	34	1	0.2
臺南監獄	2	2	-	69	70	12.8
臺南第二監獄	104	102	-	-	-	0.0
屏東監獄	36	100	-	35	1	0.2
新店分監	19	17	7	9	-	0.0
花蓮監獄	-	70	-	35	35	6.4
泰源分監	1	70	2	-	-	0.0
臺中外役分監	3	15	13	10	6	1.1
八德外役監獄	20	33	33	25	16	2.9
武陵外役分監	8	6	8	10	8	1.5
明德外役監獄	2	4	5	4	3	0.5
自強外役監獄	44	30	30	22	7	1.3
其他	38	76	6	2	3	0.5

表12. 法務部矯正署新竹監獄 他監移入本監情形

單位：人、%

項目別	108年	109年	110年	111年	112年1-11月	
					人數	百分比(%)
總計	193	166	199	223	23	100.0
臺北監獄	6	17	9	20	11	47.8
桃園監獄	7	4	6	12	-	0.0
新竹分監	96	125	178	179	3	13.0
臺中監獄	4	1	3	3	1	4.3
基隆監獄	63	9	-	-	-	0.0
基隆分監	6	3	-	-	-	0.0
雲林第二監獄	8	6	-	4	2	8.7
其他	3	1	3	5	6	26.1