

## 法務部矯正署新竹監獄

### 收容現況及特性

本監成立至今已逾280年歷史，是北台灣最早的監獄，民國34年名稱為「臺灣新竹監獄」。民國37年5月改名為「臺灣新竹少年監獄」並附設收容人學歷甄試教育、勵德補習學校、國民中小學分校等，使失學少年得以順利完成學業及習得一技之長，俾利出監後就業謀生。為貫徹教育刑之理念，民國88年7月1日法務部設立誠正中學暨明陽中學二所少年矯正學校，本監復更名為「臺灣新竹監獄」。民國100年1月1日法務部矯正署成立，機關改隸更名為「法務部矯正署新竹監獄」。

#### 一、收容對象

- 1、收容男性受刑人。
- 2、收容臺灣新竹地方檢察署檢察官指揮執行刑期之男性受刑人。
- 3、收容臺灣桃園地方檢察署檢察官指揮執行刑期三年以上之男性受刑人。
- 4、兼收其他符合監獄受刑人移監作業要點規定之男性受刑人。

本監核定容額為1,674人。



## 二、收容特色

### (一) 超額收容狀況分析

113年4月底在監收容人數為1,983人（含受刑人1,982人、押候執行者1人），超收人數為309人，超收比率(%)為18.5%。

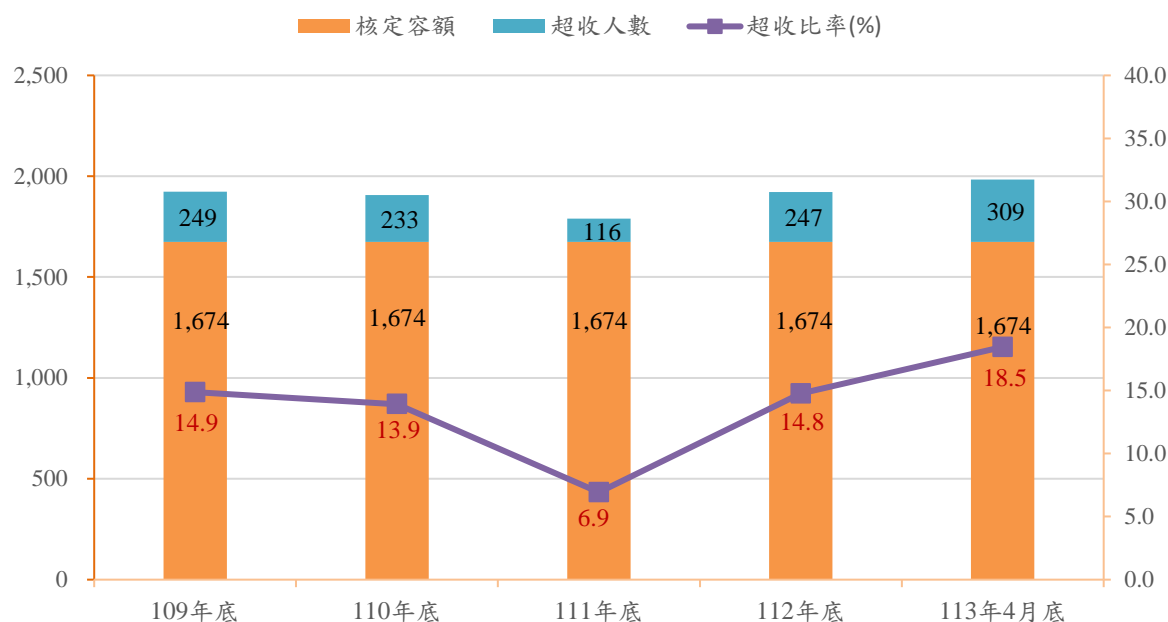
表1. 法務部矯正署新竹監獄各類收容人數

項目別	單位：人				
	109年底	110年底	111年底	112年底	113年4月底
總收容人數	1,923	1,907	1,790	1,921	1,983
受刑人	1,923	1,907	1,788	1,914	1,982
押候執行者	-	-	2	7	1

表2. 法務部矯正署新竹監獄收容人超額收容情形

項目別	單位：人、%				
	109年底	110年底	111年底	112年底	113年4月底
總收容人數	1,923	1,907	1,790	1,921	1,983
核定容額	1,674	1,674	1,674	1,674	1,674
超收人數	249	233	116	247	309
超收比率(%)	14.9	13.9	6.9	14.8	18.5

圖1. 法務部矯正署新竹監獄收容人超額收容狀況



(二) 監獄受刑人收容情形

113年1-4月監獄受刑人入監人數938人，其中新入監527人；出監人數870人，其中執行完畢期滿出獄284人、假釋出獄70人，年(月)底在監人數1,982人。

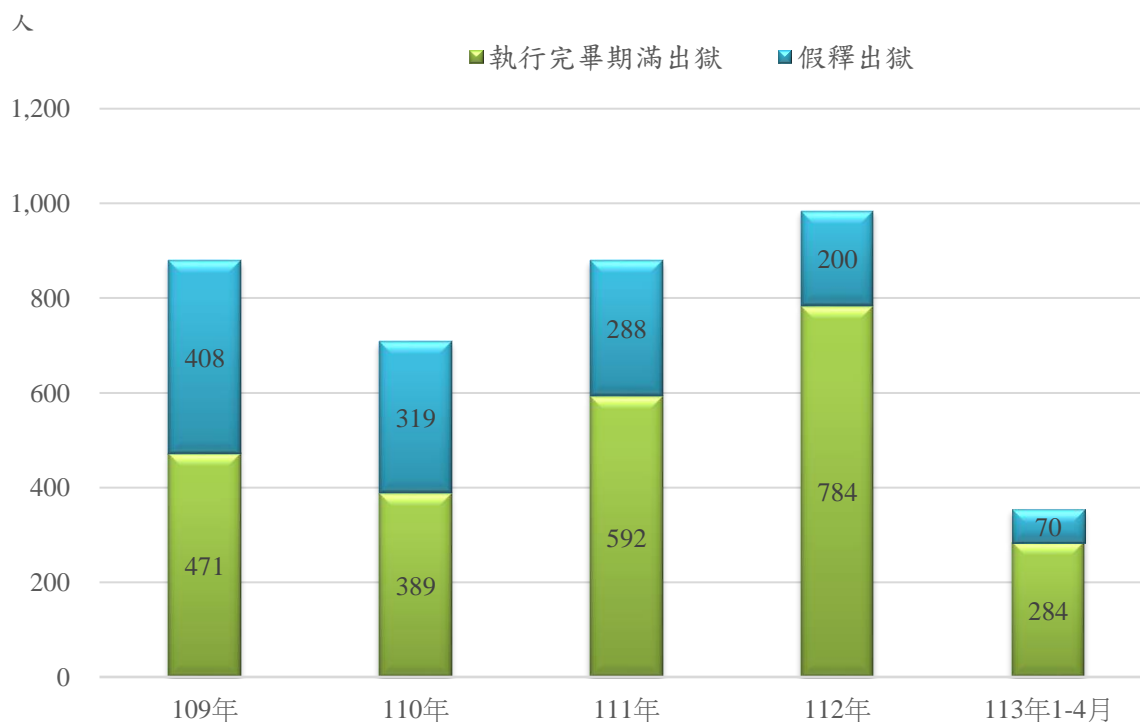
表3. 法務部矯正署新竹監獄受刑人收容情形

單位：人

年別	總計	上年底 在監人數	入監人數		出監人數		年(月)底 在監人數	
			新入監		執行完畢 期滿出獄	假釋出獄		
109年	4,617	2,158	2,459	1,181	2,694	471	408	1,923
110年	3,774	1,923	1,851	794	1,867	389	319	1,907
111年	4,247	1,907	2,340	1,179	2,459	592	288	1,788
112年	4,581	1,788	2,793	1,598	2,667	784	200	1,914
113年1-4月	2,852	1,914	938	527	870	284	70	1,982

備註：不含乙種指揮書(押候執行者)

圖2. 法務部矯正署新竹監獄受刑人實際出獄情形



(三) 新入監受刑人主要罪名

113年1-4月監獄新入監受刑人527人，其中以毒品危害防制條例114人(占21.6%)最多，其次為公共危險罪87人(占16.5%)，再次之為詐欺罪61人(占11.6%)，洗錢防制法61人(占11.6%)。前述合計為323人(占61.3%)。

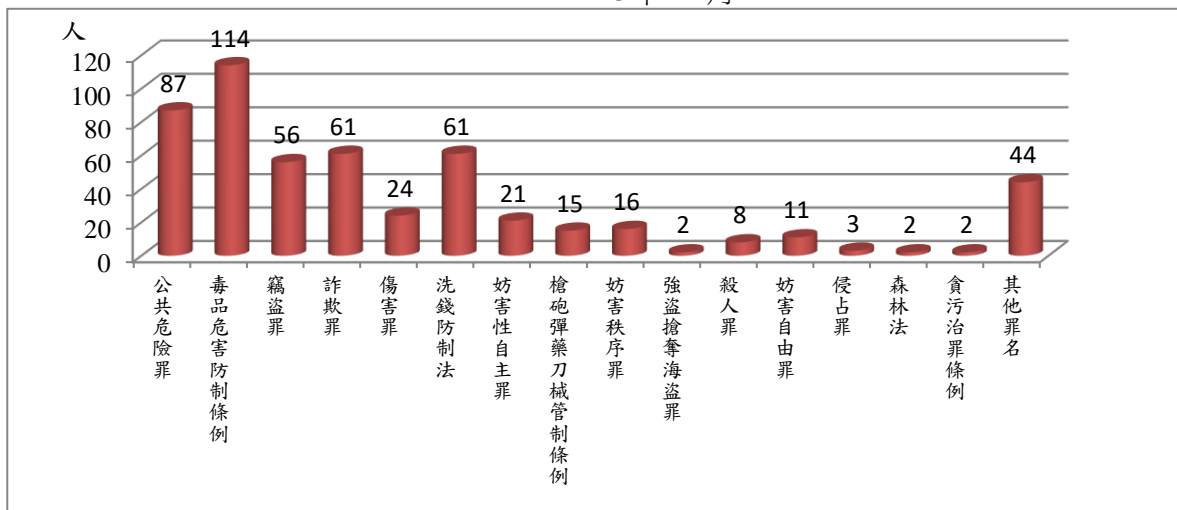
表4. 法務部矯正署新竹監獄新入監受刑人主要罪名

單位：人、%

項目別	109年	110年	111年	112年	113年1-4月	
					人數	結構比
總計	1,181	794	1,179	1,598	527	100.0
公共危險罪	385	223	260	312	87	16.5
毒品危害防制條例	143	116	225	306	114	21.6
竊盜罪	157	96	118	186	56	10.6
詐欺罪	76	50	110	147	61	11.6
傷害罪	36	25	54	71	24	4.6
洗錢防制法	6	8	8	155	61	11.6
妨害性自主罪	65	58	58	67	21	4.0
槍砲彈藥刀械管制條例	93	66	90	69	15	2.8
妨害秩序罪	14	5	19	39	16	3.0
強盜搶奪海盜罪	37	28	24	33	2	0.4
殺人罪	26	16	22	20	8	1.5
妨害自由罪	12	9	16	21	11	2.1
侵占罪	14	5	19	20	3	0.6
森林法	27	16	14	9	2	0.4
貪污治罪條例	11	6	12	8	2	0.4
其他罪名	79	67	130	135	44	8.3

註：毒品罪包括毒品危害防制條例、肅清煙毒條例及麻醉藥品管理條例，以下同。

圖3. 法務部矯正署新竹監獄新入監受刑人主要罪名  
113年1-4月



(四) 實際出獄受刑人罪名

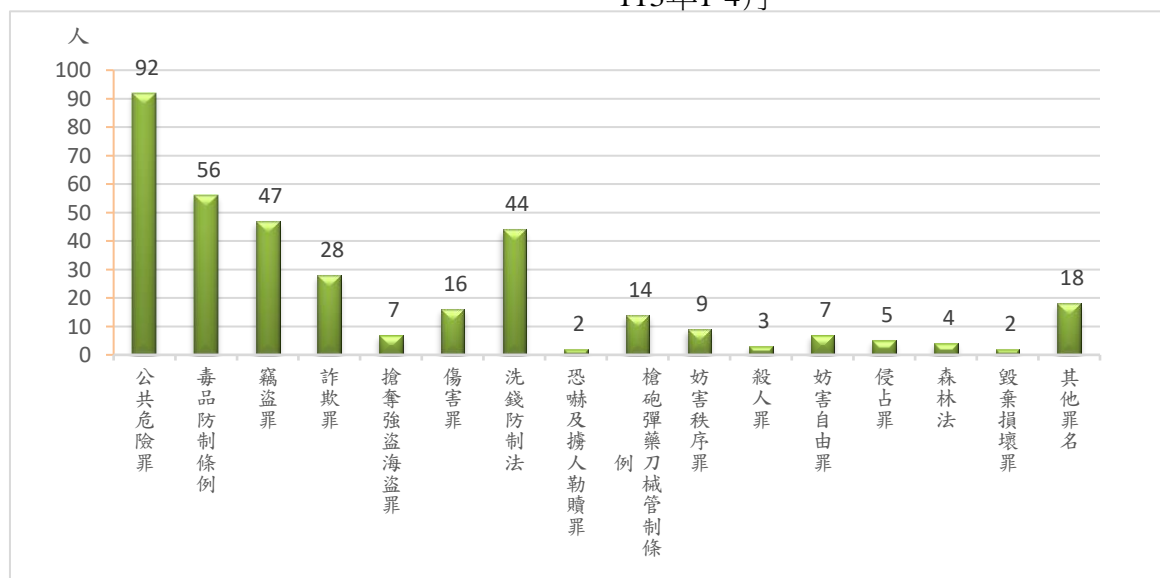
113年1-4月實際出獄受刑人為354人，其中以公共危險罪92人(占26.0%)最多；其次為毒品防制條例56人(占15.8%)；竊盜罪47人(占13.3%)再次之，三者合計為195人(占55.1%)。

表5.法務部矯正署新竹監獄實際出獄受刑人主要罪名

項目別	109年	110年	111年	112年	113年1-4月	
					人數	結構比
總計	879	708	880	984	354	100.0
公共危險罪	172	155	293	256	92	26.0
毒品防制條例	294	248	198	172	56	15.8
竊盜罪	91	79	86	134	47	13.3
詐欺罪	69	62	66	67	28	7.9
搶奪強盜海盜罪	28	16	16	14	7	2.0
傷害罪	28	15	31	46	16	4.5
洗錢防制法	1	2	30	122	44	12.4
恐嚇及擄人勒贖罪	17	13	4	6	2	0.6
槍砲彈藥刀械管制	59	42	45	30	14	4.0
妨害秩序罪	-	-	10	20	9	2.5
殺人罪	8	8	7	13	3	0.8
妨害自由罪	10	7	10	16	7	2.0
侵占罪	14	4	13	14	5	1.4
森林法	34	22	16	12	4	1.1
毀棄損壞罪	3	3	8	15	2	0.6
其他罪名	51	32	47	47	18	5.1

註：毒品罪包括毒品危害防制條例、肅清煙毒條例及麻醉藥品管理條例，以下同。

圖4.法務部矯正署新竹監獄實際出獄受刑人主要罪名  
113年1-4月



(五) 假釋出獄有期徒刑受刑人在監執行率

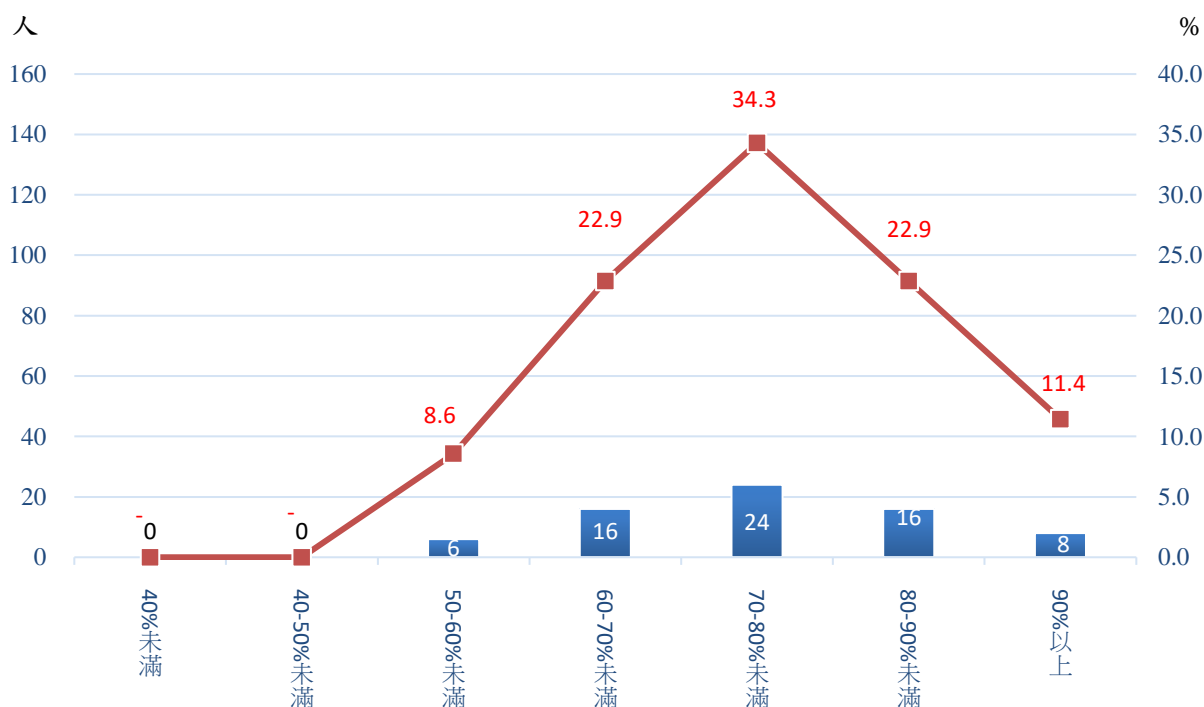
113年1-4月本監假釋出獄有期徒刑受刑人計70人，其中在監執行率以執行70-80%未滿者24人(占34.3%)最多；其次為60-70%未滿者16人(占22.9%)；第三為80-90%未滿者16人(占22.9%)，三者合計為56人(占80.1%)。另執行率達90%計8人(占11.4%)。

表6.法務部矯正署新竹監獄 有期徒刑受刑人 假釋出獄在監執行率

單位：人、%

項目別	總計	40%未滿	40-50%未滿	50-60%未滿	60-70%未滿	70-80%未滿	80-90%未滿	90%以上
109年	408	1	1	11	117	164	89	25
110年	319	-	-	27	90	117	54	31
111年	287	-	-	23	80	94	69	21
112年	200	-	-	17	45	73	40	25
113年1-4月	70	-	-	6	16	24	16	8
結構比(%)	100.0	-	-	8.6	22.9	34.3	22.9	11.4

圖5. 有期徒刑受刑人 假釋出獄在監執行率  
113年1-4月





(六) 在監受刑人主要罪名

113年4月底在監受刑人1,982人，其中以毒品防制條例867人(占43.7%)最多，其次為詐欺罪212人(占10.7%)，再次之為槍砲彈刀條例139人(占7.0%)，竊盜罪139人(占7.0%)，前述合計為1,357人(占68.5%)。

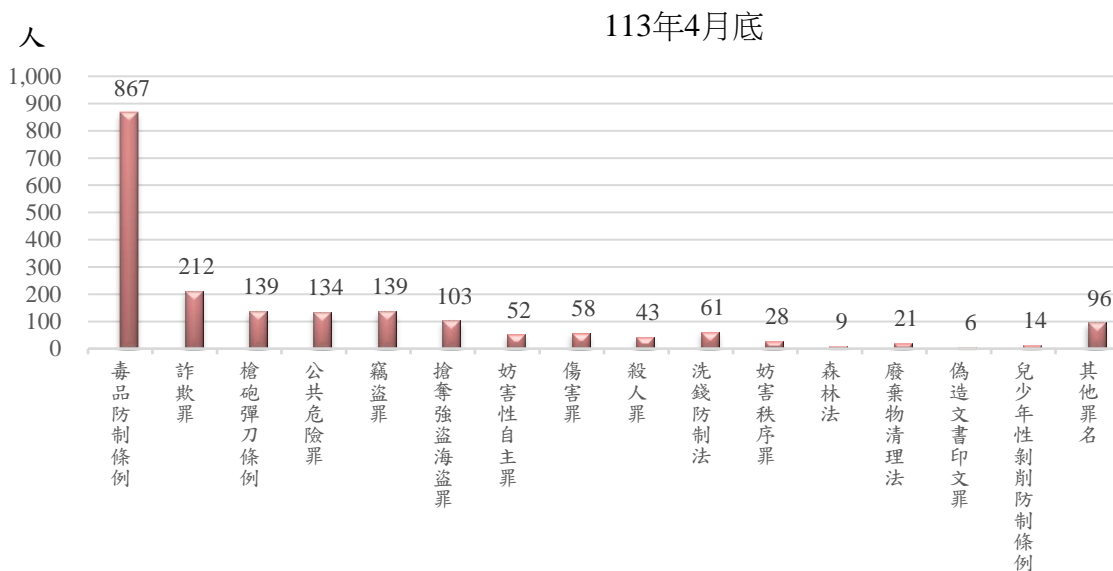
表7. 法務部矯正署新竹監獄在監受刑人主要罪名

單位：人、%

項目別	109年底	110年底	111年底	112年底	113年4月底	
					人數	百分比(%)
總計	1,923	1,907	1,788	1,914	1,982	100.0
毒品防制條例	932	894	814	833	867	43.7
詐欺罪	158	149	140	184	212	10.7
槍砲彈刀條例	174	159	152	149	139	7.0
公共危險罪	105	151	136	152	134	6.8
竊盜罪	127	127	114	140	139	7.0
搶奪強盜海盜罪	128	126	113	110	103	5.2
妨害性自主罪	62	66	57	56	52	2.6
傷害罪	36	35	51	50	58	2.9
殺人罪	49	47	45	37	43	2.2
洗錢防制法	-	7	27	47	61	3.1
妨害秩序罪	-	4	5	16	28	1.4
森林法	33	26	18	10	9	0.5
廢棄物清理法	15	13	12	25	21	1.1
偽造文書印文罪	15	12	9	10	6	0.3
兒少年性剝削防制條例	6	9	12	12	14	0.7
其他罪名	83	82	83	83	96	4.8

註：毒品罪包括毒品危害防制條例、肅清煙毒條例及麻醉藥品管理條例，以下同。

圖6. 法務部矯正署新竹監獄在監受刑人主要罪名



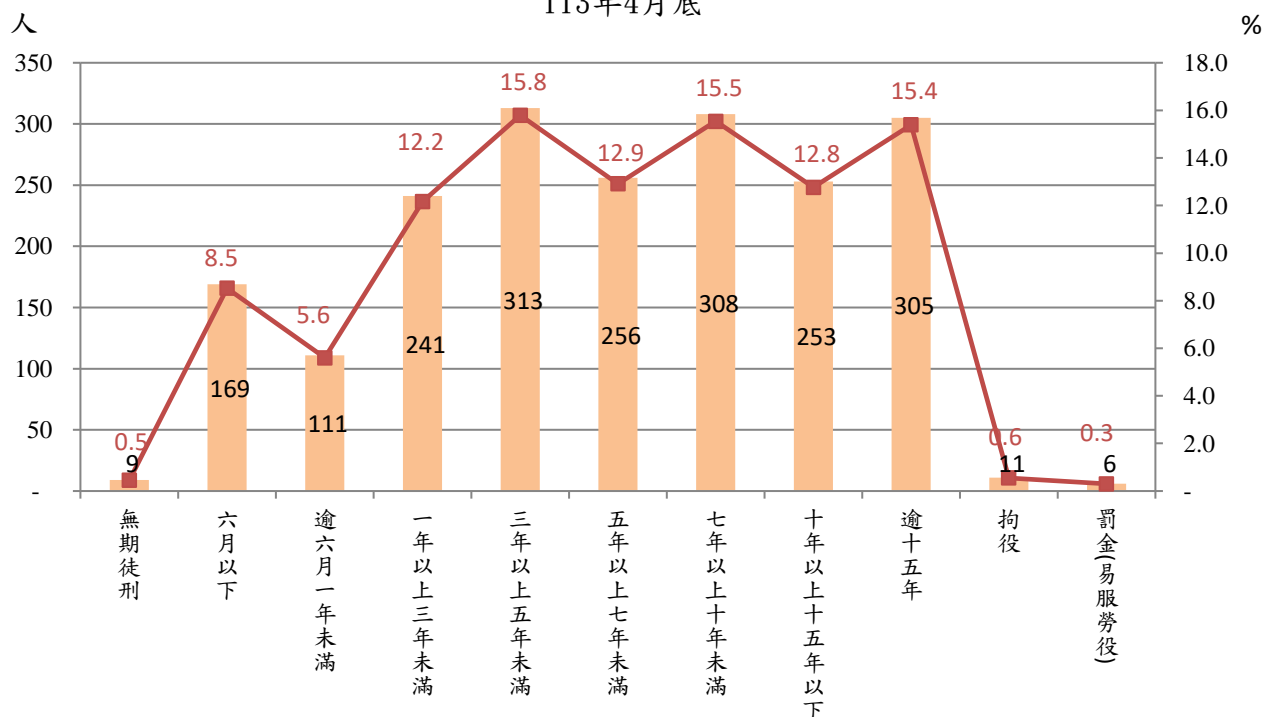
(七) 在監受刑人應執行刑刑名

113年4月底在監受刑人為1,982人，其中無期徒刑9人(占0.5%)；有期徒刑應執行刑名三年以上五年未滿者313人最多(占15.8%)，七年以上十年未滿者308人(占15.5%)次之，逾十五年者305人(占15.4%)再次之，有期徒刑前三項合計926人(占46.7%)。

表8. 法務部矯正署新竹監獄 在監受刑人應執行刑刑名

項目別		單位：人、%					百分比(%)
		109年底	110年底	111年底	112年底	113年4月底	
總計		1,923	1,907	1,788	1,914	1,982	100.0
無期徒刑		9	10	9	8	9	0.5
有期徒刑	六月以下	64	113	136	152	169	8.5
	逾六月一年未滿	94	60	68	105	111	5.6
	一年以上三年未滿	227	189	150	226	241	12.2
	三年以上五年未滿	337	334	306	321	313	15.8
	五年以上七年未滿	244	240	226	250	256	12.9
	七年以上十年未滿	294	302	300	291	308	15.5
	十年以上十五年以下	310	304	262	249	253	12.8
逾十五年	332	332	314	294	305	15.4	
拘役		2	12	11	14	11	0.6
罰金(易服勞役)		10	11	6	4	6	0.3

圖7. 法務部矯正署新竹監獄 在監受刑人應執行刑刑名  
113年4月底





(八) 在監受刑人年齡分析

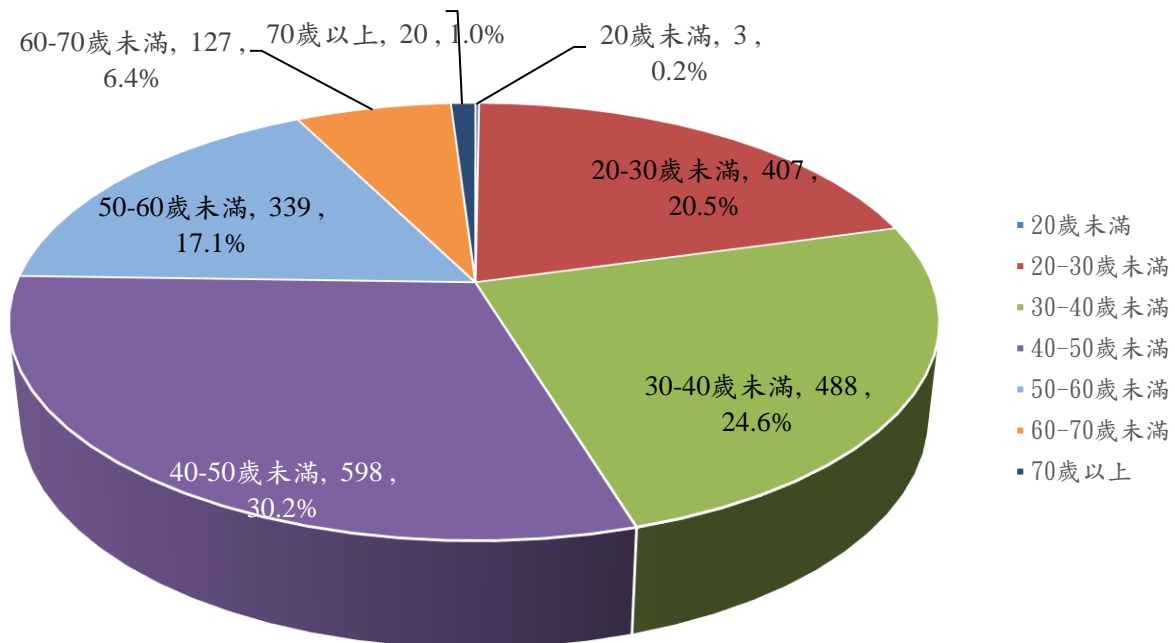
113年4月底在監受刑人為1,982人，其中年齡以40-50歲未滿者598人(占30.2%)最多；其次為30-40歲未滿者488人(占24.6%)；第三為20-30歲未滿者407人(占20.5%)，三者合計為1,493人(占75.3%)。另65歲以上計51人(占2.6%)。

表9.法務部矯正署新竹監獄 在監受刑人年齡分佈

單位：人、%

項目別	總計	20歲未 滿	20-30歲未 滿	30-40歲 未滿	40-50歲 未滿	50-60歲 未滿	60-70歲未 滿	70歲以 上	65歲以 上
109年底	1,923	2	365	483	646	324	92	11	29
110年底	1,907	1	364	457	628	336	103	18	43
111年底	1,788	1	351	411	598	311	92	24	46
112年底	1,914	4	367	473	598	346	104	22	45
113年4月底	1,982	3	407	488	598	339	127	20	51
結構比(%)	100.0	0.2	20.5	24.6	30.2	17.1	6.4	1.0	2.6

圖8. 法務部矯正署新竹監獄 在監受刑人年齡分佈  
113年4月底



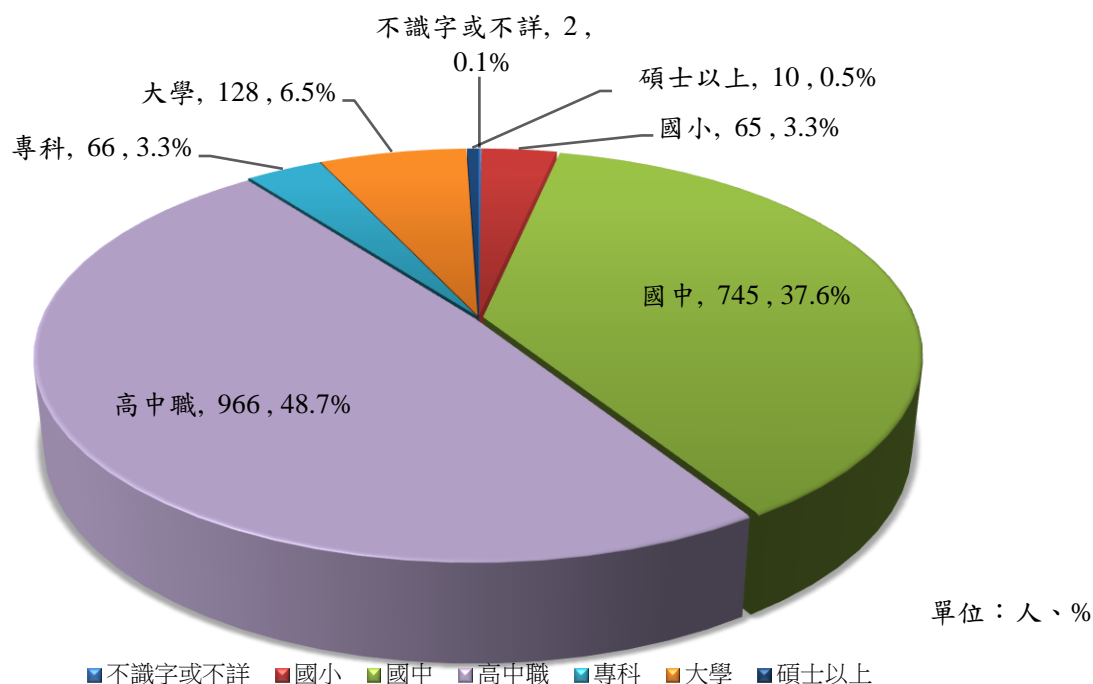
(九) 在監受刑人教育程度

113年4月底在監受刑人為1,982人，其中以高中職者966人(占48.7%)最多；其次為國中者745人(占37.6%)；第三為大學者128人(占6.5%)，三者合計為1,839人(占92.8%)。另碩士以上計10人(占0.5%)。

表10.法務部矯正署新竹監獄 在監受刑人教育程度

項目別	單位：人、%							
	總計	不識字或不詳	國小	國中	高中職	專科	大學	碩士以上
109年底	1,923	1	90	808	884	61	76	3
110年底	1,907	1	81	760	898	64	97	6
111年底	1,788	1	87	659	867	62	105	7
112年底	1,914	1	64	719	935	63	123	9
113年4月底	1,982	2	65	745	966	66	128	10
結構比(%)	100.0	0.1	3.3	37.6	48.7	3.3	6.5	0.5

圖9. 法務部矯正署新竹監獄 在監受刑人教育程度  
113年4月底



(十) 受刑人移監情形

113年1-4月本監移送他監158人，其中以臺北監獄45人(占28.5%)最多，其次為嘉義監獄35人(占22.2%)，泰源監獄35人(占22.2%)再次之。

113年1-4月他監移入本監3人，其中以臺北監獄2人(占66.7%)最多，其次為其他(嘉義監獄)1人(占33.3%)。

表11. 法務部矯正署新竹監獄 本監移送他監情形

單位：人、%

項目別	109年	110年	111年	112年	113年1-4月	
					人數	百分比(%)
總計	781	284	691	561	158	100.0
臺北監獄	158	109	139	163	45	28.5
新竹分監	-	-	14	29	7	4.4
臺中監獄	3	3	6	7	1	0.6
彰化監獄	20	-	68	70	-	0.0
雲林監獄	1	35	-	-	-	0.0
雲林第二監獄	40	-	209	142	-	0.0
嘉義監獄	34	33	34	1	35	22.2
臺南監獄	2	-	69	70	-	0.0
臺南第二監獄	102	-	-	-	-	0.0
屏東監獄	100	-	35	1	34	21.5
新店分監	17	7	9	-	-	0.0
花蓮監獄	70	-	35	35	-	0.0
泰源監獄	70	2	-	-	35	22.2
臺中外役分監	15	13	10	6	-	0.0
八德外役監獄	33	33	25	16	-	0.0
武陵外役分監	6	8	10	8	-	0.0
明德外役監獄	4	5	4	3	-	0.0
自強外役監獄	30	30	22	7	-	0.0
其他	76	6	2	3	1	0.6

表12. 法務部矯正署新竹監獄 他監移入本監情形

單位：人、%

項目別	109年	110年	111年	112年	113年1-4月	
					人數	百分比(%)
總計	166	199	223	29	3	100.0
臺北監獄	17	9	20	11	2	66.7
桃園監獄	4	6	12	-	-	0.0
新竹分監	125	178	179	4	-	0.0
臺中監獄	1	3	3	1	-	0.0
基隆監獄	9	-	-	-	-	0.0
基隆分監	3	-	-	-	-	0.0
雲林第二監獄	6	-	4	4	-	0.0
其他	1	3	5	9	1	33.3