

法務部矯正署新竹監獄

收容現況及特性

本監成立至今已逾280年歷史，是北台灣最早的監獄，民國34年名稱為「臺灣新竹監獄」。民國37年5月改名為「臺灣新竹少年監獄」並附設收容人學歷甄試教育、勵德補習學校、國民中小學分校等，使失學少年得以順利完成學業及習得一技之長，俾利出監後就業謀生。為貫徹教育刑之理念，民國88年7月1日法務部設立誠正中學暨明陽中學二所少年矯正學校，本監復更名為「臺灣新竹監獄」。民國100年1月1日法務部矯正署成立，機關改隸更名為「法務部矯正署新竹監獄」。

一、收容對象

- 1、收容男性受刑人。
- 2、收容臺灣新竹地方檢察署檢察官指揮執行刑期之男性受刑人。
- 3、收容臺灣桃園地方檢察署檢察官指揮執行刑期三年以上之男性受刑人。
- 4、兼收其他符合監獄受刑人移監作業要點規定之男性受刑人。

本監核定容額為1,674人。



二、收容特色

(一) 超額收容狀況分析

113年6月底在監收容人數為1,991人（含受刑人1,987人、押候執行者4人），超收人數為317人，超收比率(%)為18.9%。

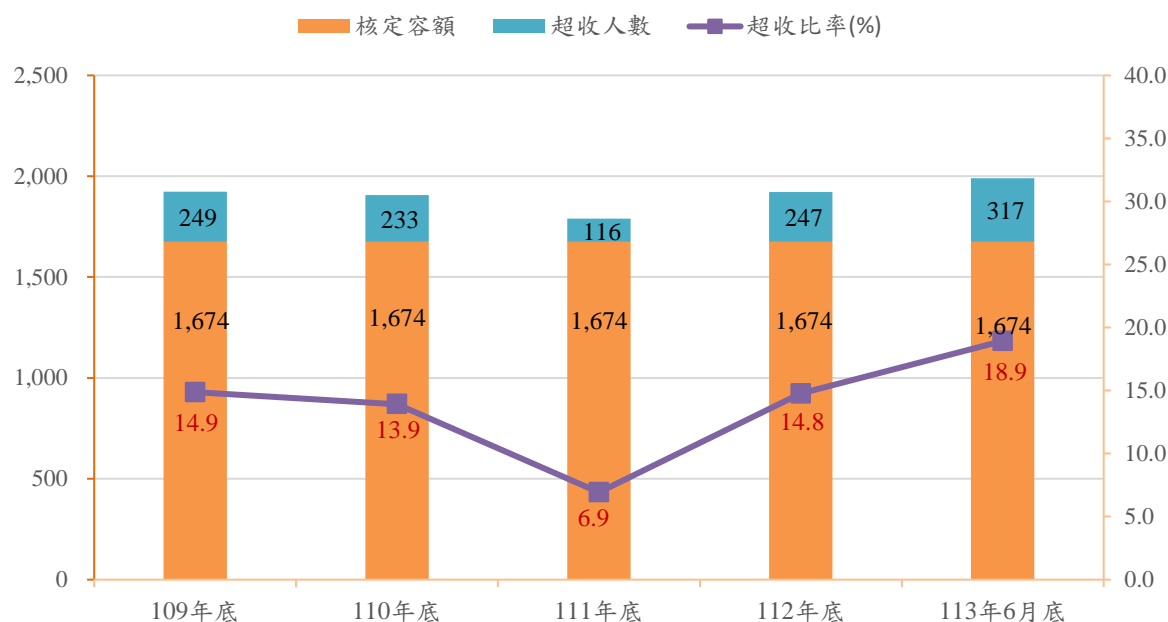
表1. 法務部矯正署新竹監獄各類收容人數

| 項目別 | 單位：人 | | | | |
|-------|-------|-------|-------|-------|---------|
| | 109年底 | 110年底 | 111年底 | 112年底 | 113年6月底 |
| 總收容人數 | 1,923 | 1,907 | 1,790 | 1,921 | 1,991 |
| 受刑人 | 1,923 | 1,907 | 1,788 | 1,914 | 1,987 |
| 押候執行者 | - | - | 2 | 7 | 4 |

表2. 法務部矯正署新竹監獄收容人超額收容情形

| 項目別 | 單位：人、% | | | | |
|---------|--------|-------|-------|-------|---------|
| | 109年底 | 110年底 | 111年底 | 112年底 | 113年6月底 |
| 總收容人數 | 1,923 | 1,907 | 1,790 | 1,921 | 1,991 |
| 核定容額 | 1,674 | 1,674 | 1,674 | 1,674 | 1,674 |
| 超收人數 | 249 | 233 | 116 | 247 | 317 |
| 超收比率(%) | 14.9 | 13.9 | 6.9 | 14.8 | 18.9 |

圖1. 法務部矯正署新竹監獄收容人超額收容狀況



(二) 監獄受刑人收容情形

113年1-6月監獄受刑人入監人數1,443人，其中新入監829人；出監人數1,370人，其中執行完畢期滿出獄435人、假釋出獄109人，年(月)底在監人數1,987人。

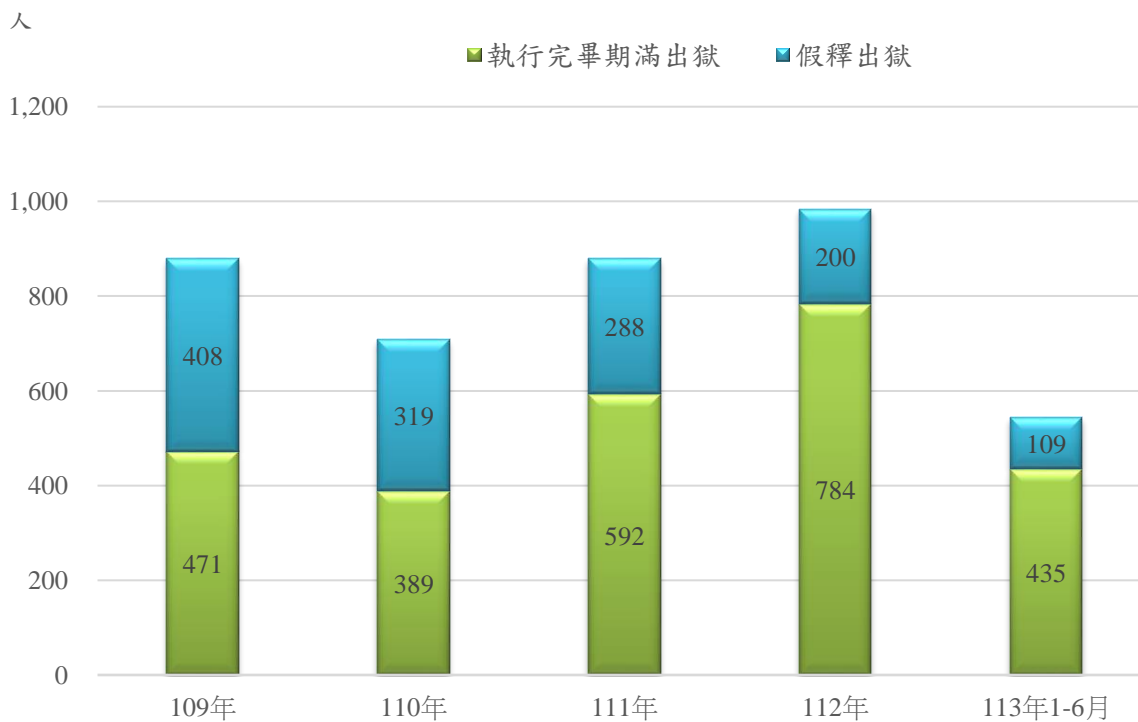
表3. 法務部矯正署新竹監獄受刑人收容情形

單位：人

| 年別 | 總計 | 上年底 在監人數 | 入監人數 | | 出監人數 | | 年(月)底 在監人數 | |
|----------|-------|-------------|-------|-------|--------------|------|---------------|-------|
| | | | 新入監 | | 執行完畢 期滿出獄 | 假釋出獄 | | |
| 109年 | 4,617 | 2,158 | 2,459 | 1,181 | 2,694 | 471 | 408 | 1,923 |
| 110年 | 3,774 | 1,923 | 1,851 | 794 | 1,867 | 389 | 319 | 1,907 |
| 111年 | 4,247 | 1,907 | 2,340 | 1,179 | 2,459 | 592 | 288 | 1,788 |
| 112年 | 4,581 | 1,788 | 2,793 | 1,598 | 2,667 | 784 | 200 | 1,914 |
| 113年1-6月 | 3,357 | 1,914 | 1,443 | 829 | 1,370 | 435 | 109 | 1,987 |

備註：不含乙種指揮書(押候執行者)

圖2. 法務部矯正署新竹監獄受刑人實際出獄情形



(三) 新入監受刑人主要罪名

113年1-6月監獄新入監受刑人829人，其中以毒品危害防制條例193人(占23.3%)最多，其次為公共危險罪130人(占15.7%)，詐欺罪96人(占11.6%)再次之。三者合計為419人(占50.6%)。

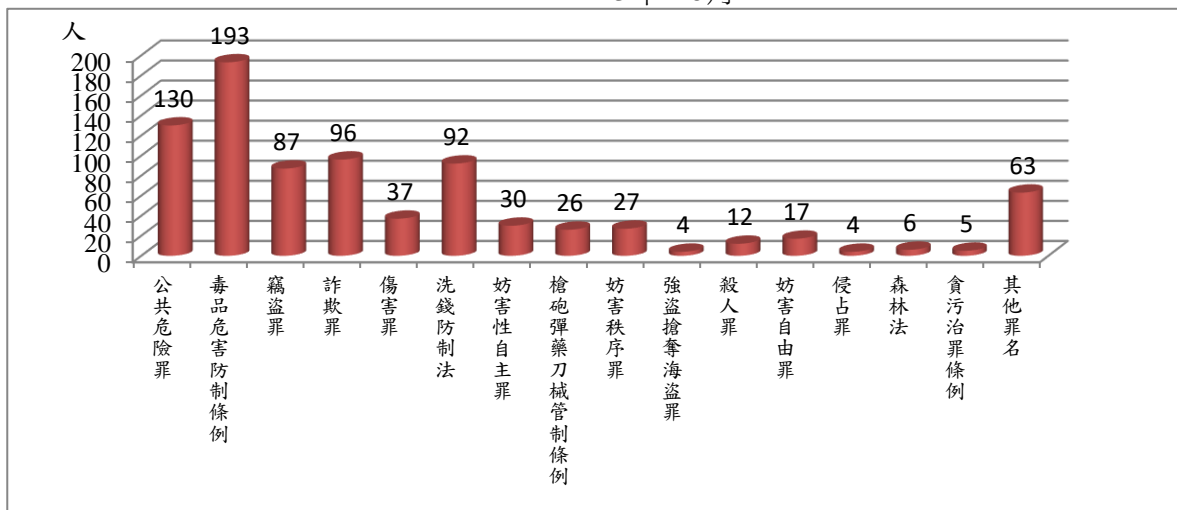
表4. 法務部矯正署新竹監獄新入監受刑人主要罪名

單位：人、%

| 項目別 | 109年 | 110年 | 111年 | 112年 | 113年1-6月 | 結構比 |
|-----------|-------|------|-------|-------|----------|-------|
| | | | | | | |
| 總計 | 1,181 | 794 | 1,179 | 1,598 | 829 | 100.0 |
| 公共危險罪 | 385 | 223 | 260 | 312 | 130 | 15.7 |
| 毒品危害防制條例 | 143 | 116 | 225 | 306 | 193 | 23.3 |
| 竊盜罪 | 157 | 96 | 118 | 186 | 87 | 10.5 |
| 詐欺罪 | 76 | 50 | 110 | 147 | 96 | 11.6 |
| 傷害罪 | 36 | 25 | 54 | 71 | 37 | 4.5 |
| 洗錢防制法 | 6 | 8 | 8 | 155 | 92 | 11.1 |
| 妨害性自主罪 | 65 | 58 | 58 | 67 | 30 | 3.6 |
| 槍砲彈藥刀械管制條 | 93 | 66 | 90 | 69 | 26 | 3.1 |
| 妨害秩序罪 | 14 | 5 | 19 | 39 | 27 | 3.3 |
| 強盜搶奪海盜罪 | 37 | 28 | 24 | 33 | 4 | 0.5 |
| 殺人罪 | 26 | 16 | 22 | 20 | 12 | 1.4 |
| 妨害自由罪 | 12 | 9 | 16 | 21 | 17 | 2.1 |
| 侵占罪 | 14 | 5 | 19 | 20 | 4 | 0.5 |
| 森林法 | 27 | 16 | 14 | 9 | 6 | 0.7 |
| 貪污治罪條例 | 11 | 6 | 12 | 8 | 5 | 0.6 |
| 其他罪名 | 79 | 67 | 130 | 135 | 63 | 7.6 |

註：毒品罪包括毒品危害防制條例、肅清煙毒條例及麻醉藥品管理條例，以下同。

圖3. 法務部矯正署新竹監獄新入監受刑人主要罪名
113年1-6月



(四) 實際出獄受刑人罪名

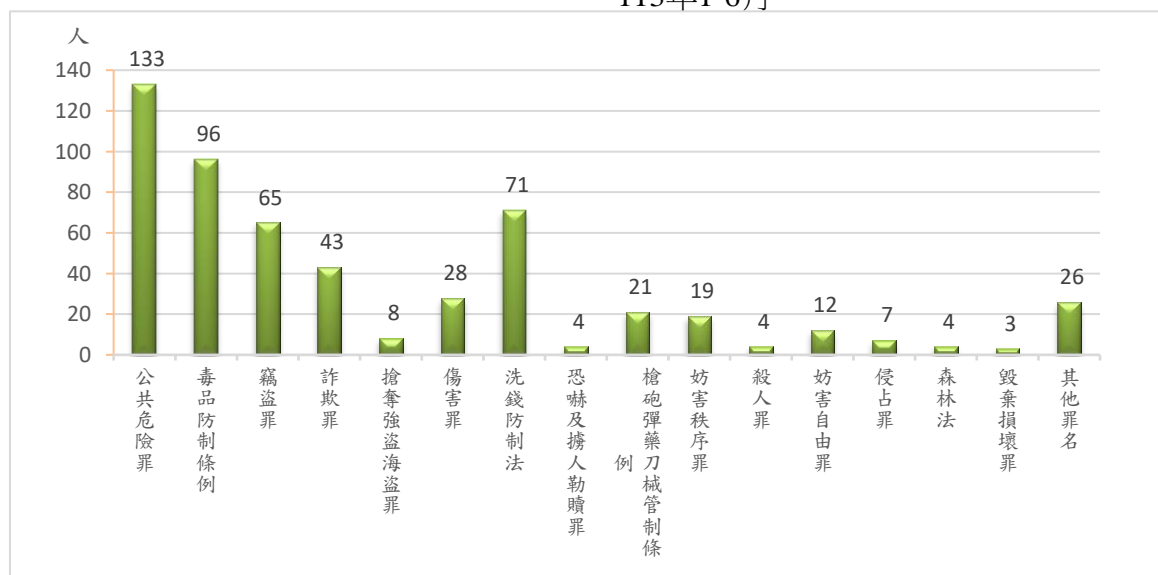
113年1-6月實際出獄受刑人為544人，其中以公共危險罪133人(占24.4%)最多；其次為毒品防制條例96人(占17.6%)；洗錢防制法71人(占13.1%)再次之，三者合計為300人(占55.1%)。

表5.法務部矯正署新竹監獄實際出獄受刑人主要罪名

| 項目別 | 109年 | 110年 | 111年 | 112年 | 113年1-6月 | |
|----------|------|------|------|------|----------|-------|
| | | | | | 人數 | 結構比 |
| 總計 | 879 | 708 | 880 | 984 | 544 | 100.0 |
| 公共危險罪 | 172 | 155 | 293 | 256 | 133 | 24.4 |
| 毒品防制條例 | 294 | 248 | 198 | 172 | 96 | 17.6 |
| 竊盜罪 | 91 | 79 | 86 | 134 | 65 | 11.9 |
| 詐欺罪 | 69 | 62 | 66 | 67 | 43 | 7.9 |
| 搶奪強盜海盜罪 | 28 | 16 | 16 | 14 | 8 | 1.5 |
| 傷害罪 | 28 | 15 | 31 | 46 | 28 | 5.1 |
| 洗錢防制法 | 1 | 2 | 30 | 122 | 71 | 13.1 |
| 恐嚇及擄人勒贖罪 | 17 | 13 | 4 | 6 | 4 | 0.7 |
| 槍砲彈藥刀械管制 | 59 | 42 | 45 | 30 | 21 | 3.9 |
| 妨害秩序罪 | - | - | 10 | 20 | 19 | 3.5 |
| 殺人罪 | 8 | 8 | 7 | 13 | 4 | 0.7 |
| 妨害自由罪 | 10 | 7 | 10 | 16 | 12 | 2.2 |
| 侵占罪 | 14 | 4 | 13 | 14 | 7 | 1.3 |
| 森林法 | 34 | 22 | 16 | 12 | 4 | 0.7 |
| 毀棄損壞罪 | 3 | 3 | 8 | 15 | 3 | 0.6 |
| 其他罪名 | 51 | 32 | 47 | 47 | 26 | 4.8 |

註：毒品罪包括毒品危害防制條例、肅清煙毒條例及麻醉藥品管理條例，以下同。

圖4.法務部矯正署新竹監獄實際出獄受刑人主要罪名
113年1-6月



(五) 假釋出獄有期徒刑受刑人在監執行率

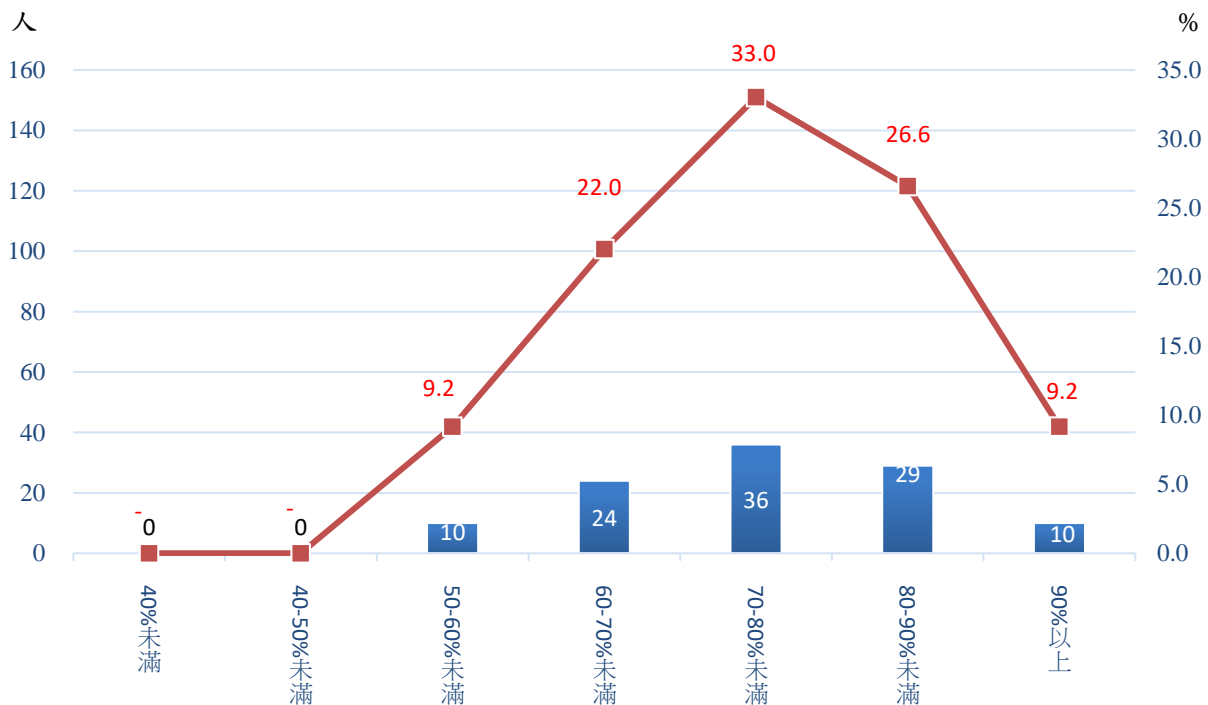
113年1-6月本監假釋出獄有期徒刑受刑人計109人，其中在監執行率以執行70-80%未滿者36人(占33.0%)最多；其次為80-90%未滿者29人(占26.6%)；第三為60-70%未滿者24人(占22.0%)，三者合計為89人(占81.6%)。另執行率達90%計10人(占9.2%)。

表6.法務部矯正署新竹監獄 有期徒刑受刑人 假釋出獄在監執行率

單位：人、%

| 項目別 | 總計 | 40%未滿 | 40-50%未滿 | 50-60%未滿 | 60-70%未滿 | 70-80%未滿 | 80-90%未滿 | 90%以上 |
|----------|-------|-------|----------|----------|----------|----------|----------|-------|
| 109年 | 408 | 1 | 1 | 11 | 117 | 164 | 89 | 25 |
| 110年 | 319 | - | - | 27 | 90 | 117 | 54 | 31 |
| 111年 | 287 | - | - | 23 | 80 | 94 | 69 | 21 |
| 112年 | 200 | - | - | 17 | 45 | 73 | 40 | 25 |
| 113年1-6月 | 109 | - | - | 10 | 24 | 36 | 29 | 10 |
| 結構比(%) | 100.0 | - | - | 9.2 | 22.0 | 33.0 | 26.6 | 9.2 |

圖5. 有期徒刑受刑人 假釋出獄在監執行率
113年1-6月



(六) 在監受刑人主要罪名

113年6月底在監受刑人1,987人，其中以毒品防制條例869人(占43.7%)最多，其次為詐欺罪206人(占10.4%)，槍砲彈刀條例139人(占7.0%)再次之，三者合計為1,214人(占61.1%)。

表7. 法務部矯正署新竹監獄在監受刑人主要罪名

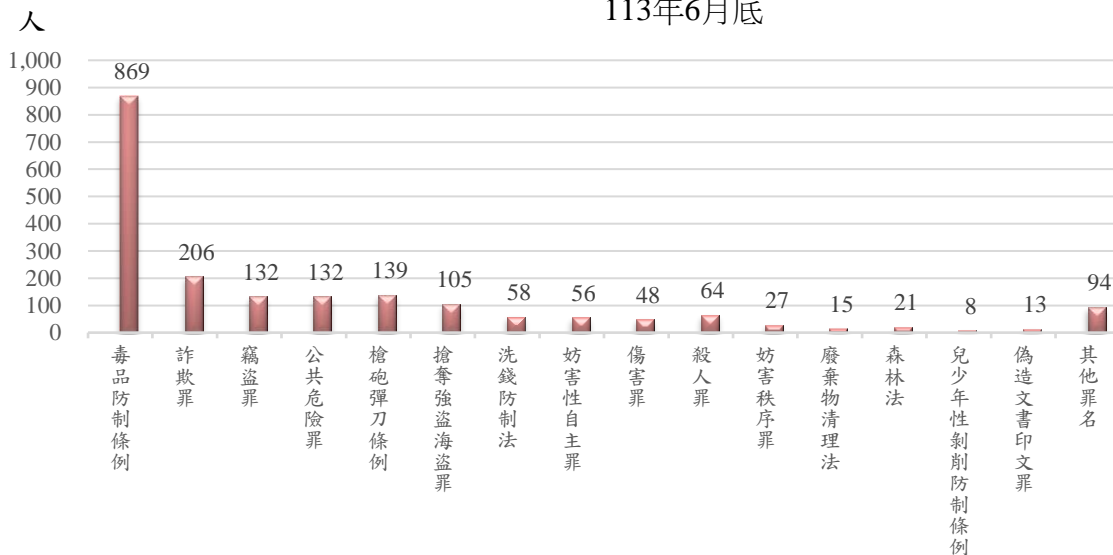
單位：人、%

| 項目別 | 109年底 | 110年底 | 111年底 | 112年底 | 113年6月底 | |
|------------|-------|-------|-------|-------|---------|--------|
| | | | | | 人數 | 百分比(%) |
| 總計 | 1,923 | 1,907 | 1,788 | 1,914 | 1,987 | 100.0 |
| 毒品防制條例 | 932 | 894 | 814 | 833 | 869 | 43.7 |
| 詐欺罪 | 158 | 149 | 140 | 184 | 206 | 10.4 |
| 竊盜罪 | 127 | 127 | 114 | 140 | 132 | 6.6 |
| 公共危險罪 | 105 | 151 | 136 | 152 | 132 | 6.6 |
| 槍砲彈刀條例 | 174 | 159 | 152 | 149 | 139 | 7.0 |
| 搶奪強盜海盜罪 | 128 | 126 | 113 | 110 | 105 | 5.3 |
| 洗錢防制法 | - | 7 | 27 | 47 | 58 | 2.9 |
| 妨害性自主罪 | 62 | 66 | 57 | 56 | 56 | 2.8 |
| 傷害罪 | 36 | 35 | 51 | 50 | 48 | 2.4 |
| 殺人罪 | 49 | 47 | 45 | 37 | 64 | 3.2 |
| 妨害秩序罪 | - | 4 | 5 | 16 | 27 | 1.4 |
| 廢棄物清理法 | 15 | 13 | 12 | 25 | 15 | 0.8 |
| 森林法 | 33 | 26 | 18 | 10 | 21 | 1.1 |
| 兒少年性剝削防制條例 | 6 | 9 | 12 | 12 | 8 | 0.4 |
| 偽造文書印文罪 | 15 | 12 | 9 | 10 | 13 | 0.7 |
| 其他罪名 | 83 | 82 | 83 | 83 | 94 | 4.7 |

註：毒品罪包括毒品危害防制條例、肅清煙毒條例及麻醉藥品管理條例，以下同。

圖6. 法務部矯正署新竹監獄在監受刑人主要罪名

113年6月底



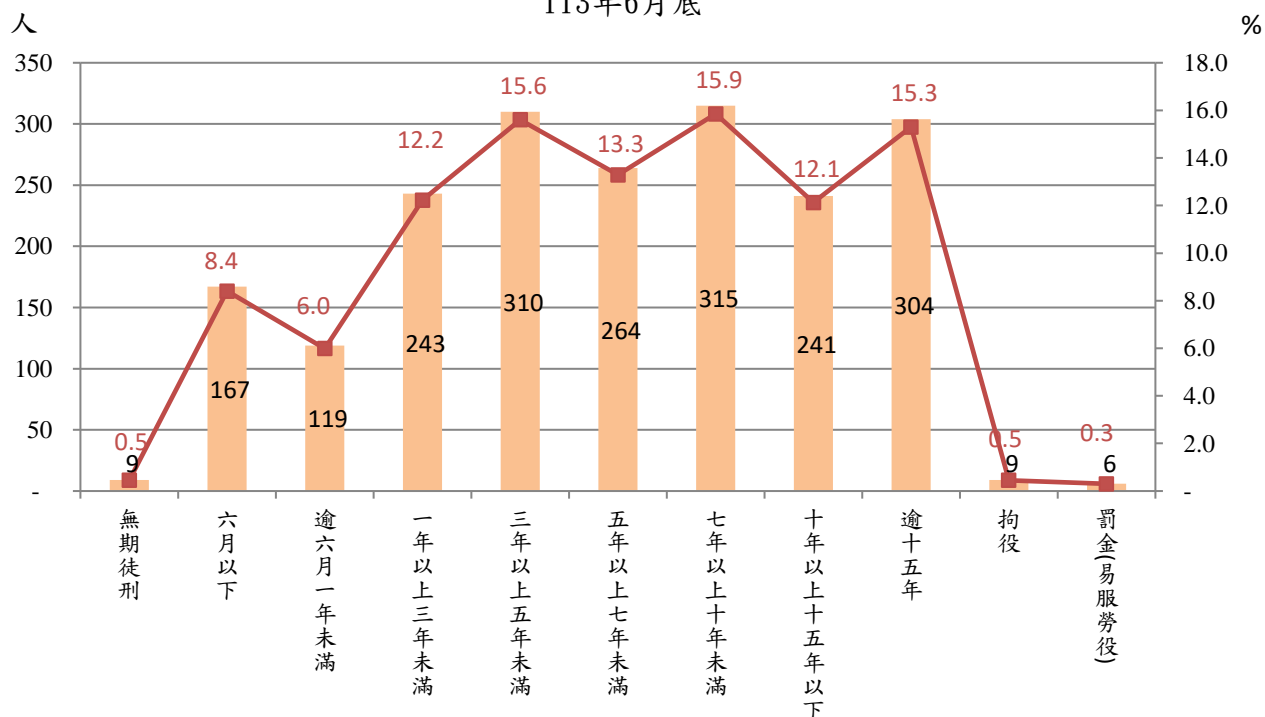
(七) 在監受刑人應執行刑刑名

113年6月底在監受刑人為1,987人，其中無期徒刑9人(占0.5%)；有期徒刑應執行刑名七年以上十年未滿者315人最多(占15.9%)，三年以上五年未滿者310人(占15.6%)次之，逾十五年者304人(占15.3%)再次之，有期徒刑前三項合計929人(占46.8%)。

表8. 法務部矯正署新竹監獄 在監受刑人應執行刑刑名

| 項目別 | | 單位：人、% | | | | | |
|----------|-----------|--------|-------|-------|-------|---------|-------|
| | | 109年底 | 110年底 | 111年底 | 112年底 | 113年6月底 | |
| 總計 | | 1,923 | 1,907 | 1,788 | 1,914 | 1,987 | 100.0 |
| 無期徒刑 | | 9 | 10 | 9 | 8 | 9 | 0.5 |
| 有期徒刑 | 六月以下 | 64 | 113 | 136 | 152 | 167 | 8.4 |
| | 逾六月一年未滿 | 94 | 60 | 68 | 105 | 119 | 6.0 |
| | 一年以上三年未滿 | 227 | 189 | 150 | 226 | 243 | 12.2 |
| | 三年以上五年未滿 | 337 | 334 | 306 | 321 | 310 | 15.6 |
| | 五年以上七年未滿 | 244 | 240 | 226 | 250 | 264 | 13.3 |
| | 七年以上十年未滿 | 294 | 302 | 300 | 291 | 315 | 15.9 |
| | 十年以上十五年以下 | 310 | 304 | 262 | 249 | 241 | 12.1 |
| 逾十五年 | 332 | 332 | 314 | 294 | 304 | 15.3 | |
| 拘役 | | 2 | 12 | 11 | 14 | 9 | 0.5 |
| 罰金(易服勞役) | | 10 | 11 | 6 | 4 | 6 | 0.3 |

圖7. 法務部矯正署新竹監獄 在監受刑人應執行刑刑名
113年6月底



(八) 在監受刑人年齡分析

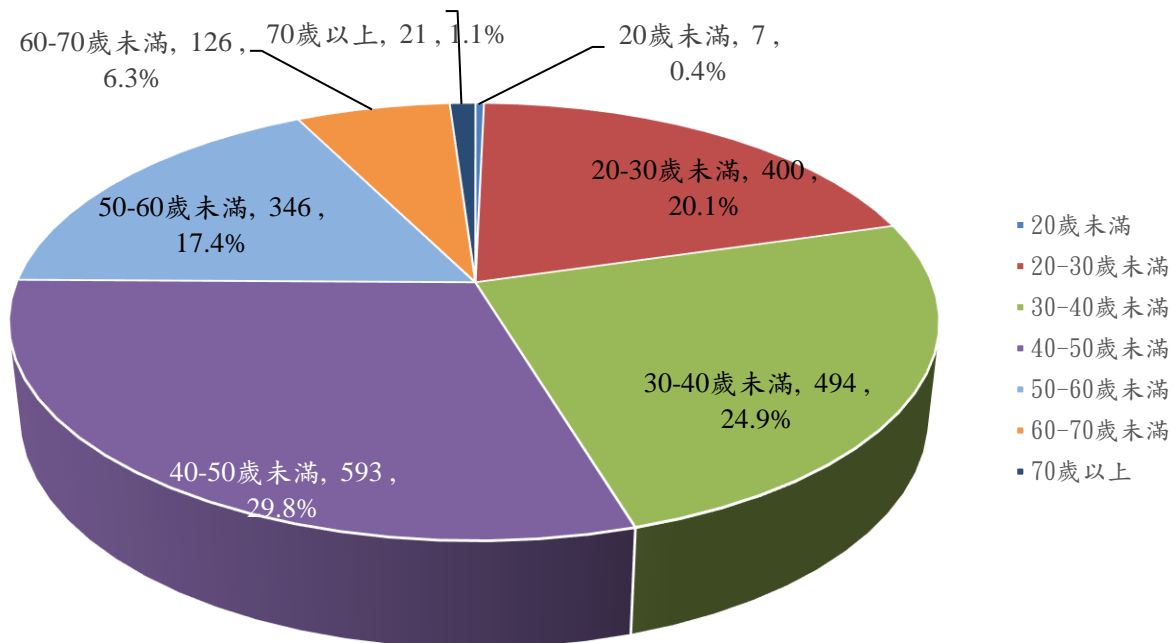
113年6月底在監受刑人為1,987人，其中年齡以40-50歲未滿者593人(占29.8%)最多；其次為30-40歲未滿者494人(占24.9%)；第三為20-30歲未滿者400人(占20.1%)，三者合計為1,487人(占74.8%)。另65歲以上計50人(占2.5%)。

表9.法務部矯正署新竹監獄 在監受刑人年齡分佈

單位：人、%

| 項目別 | 總計 | 20歲未 滿 | 20-30歲未 滿 | 30-40歲 未滿 | 40-50歲 未滿 | 50-60歲 未滿 | 60-70歲未 滿 | 70歲以 上 | 65歲以 上 |
|---------|-------|-----------|--------------|--------------|--------------|--------------|--------------|-----------|-----------|
| 109年底 | 1,923 | 2 | 365 | 483 | 646 | 324 | 92 | 11 | 29 |
| 110年底 | 1,907 | 1 | 364 | 457 | 628 | 336 | 103 | 18 | 43 |
| 111年底 | 1,788 | 1 | 351 | 411 | 598 | 311 | 92 | 24 | 46 |
| 112年底 | 1,914 | 4 | 367 | 473 | 598 | 346 | 104 | 22 | 45 |
| 113年6月底 | 1,987 | 7 | 400 | 494 | 593 | 346 | 126 | 21 | 50 |
| 結構比(%) | 100.0 | 0.4 | 20.1 | 24.9 | 29.8 | 17.4 | 6.3 | 1.1 | 2.5 |

圖8. 法務部矯正署新竹監獄 在監受刑人年齡分佈
113年6月底



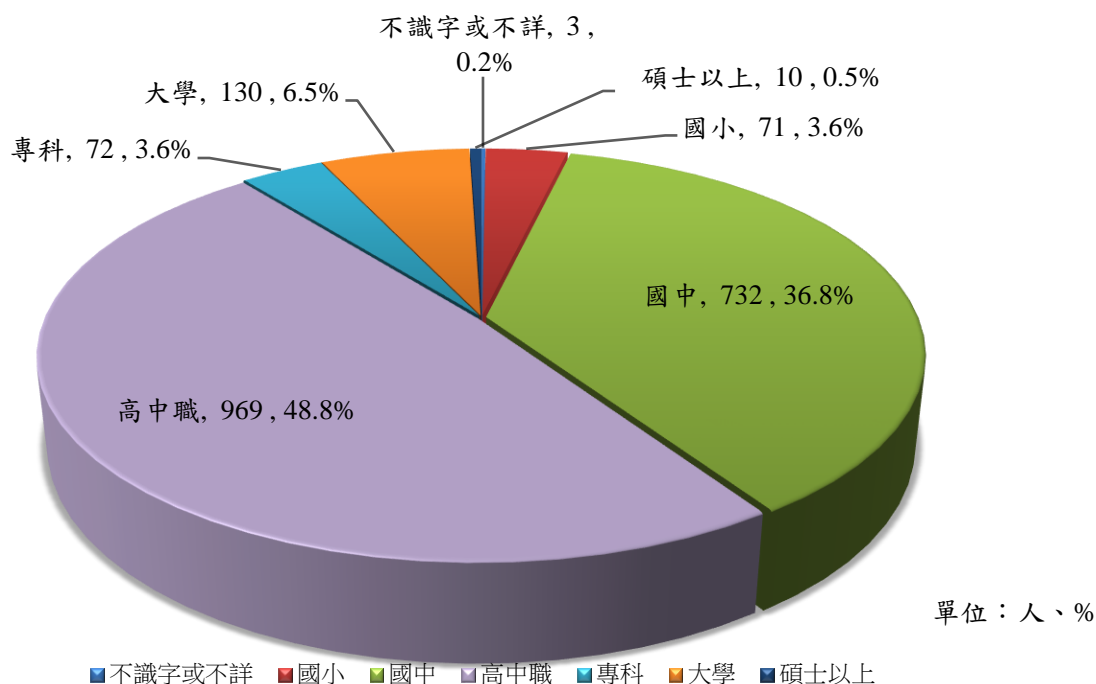
(九) 在監受刑人教育程度

113年6月底在監受刑人為1,987人，其中以高中職者969人(占48.8%)最多；其次為國中者732人(占36.8%)；第三為大學者130人(占6.5%)，三者合計為1,831人(占92.1%)。另碩士以上計10人(占0.5%)。

表10.法務部矯正署新竹監獄 在監受刑人教育程度

| 項目別 | 單位：人、% | | | | | | | |
|---------|--------|--------|-----|------|------|-----|-----|------|
| | 總計 | 不識字或不詳 | 國小 | 國中 | 高中職 | 專科 | 大學 | 碩士以上 |
| 109年底 | 1,923 | 1 | 90 | 808 | 884 | 61 | 76 | 3 |
| 110年底 | 1,907 | 1 | 81 | 760 | 898 | 64 | 97 | 6 |
| 111年底 | 1,788 | 1 | 87 | 659 | 867 | 62 | 105 | 7 |
| 112年底 | 1,914 | 1 | 64 | 719 | 935 | 63 | 123 | 9 |
| 113年6月底 | 1,987 | 3 | 71 | 732 | 969 | 72 | 130 | 10 |
| 結構比(%) | 100.0 | 0.2 | 3.6 | 36.8 | 48.8 | 3.6 | 6.5 | 0.5 |

圖9. 法務部矯正署新竹監獄 在監受刑人教育程度
113年6月底



(十) 受刑人移監情形

113年1-6月本監移送他監259人，其中以嘉義監獄71人(占27.4%)最多，其次為臺北監獄64人(占24.7%)，泰源監獄35人(占13.5%)再次之。

113年1-6月他監移入本監9人，其中以其他3人(占33.3%)最多，其次為臺北監獄2人(占22.2%)，雲林第二監獄2人(占22.2%)再次之。

表11. 法務部矯正署新竹監獄 本監移送他監情形

單位：人、%

| 項目別 | 109年 | 110年 | 111年 | 112年 | 113年1-6月 | |
|--------|------|------|------|------|----------|--------|
| | | | | | 人數 | 百分比(%) |
| 總計 | 781 | 284 | 691 | 561 | 259 | 100.0 |
| 臺北監獄 | 158 | 109 | 139 | 163 | 64 | 24.7 |
| 新竹分監 | - | - | 14 | 29 | 13 | 5.0 |
| 臺中監獄 | 3 | 3 | 6 | 7 | 1 | 0.4 |
| 彰化監獄 | 20 | - | 68 | 70 | - | 0.0 |
| 雲林監獄 | 1 | 35 | - | - | - | 0.0 |
| 雲林第二監獄 | 40 | - | 209 | 142 | - | 0.0 |
| 嘉義監獄 | 34 | 33 | 34 | 1 | 71 | 27.4 |
| 臺南監獄 | 2 | - | 69 | 70 | - | 0.0 |
| 臺南第二監獄 | 102 | - | - | - | - | 0.0 |
| 屏東監獄 | 100 | - | 35 | 1 | 34 | 13.1 |
| 新店分監 | 17 | 7 | 9 | - | - | 0.0 |
| 花蓮監獄 | 70 | - | 35 | 35 | - | 0.0 |
| 泰源監獄 | 70 | 2 | - | - | 35 | 13.5 |
| 臺中外役分監 | 15 | 13 | 10 | 6 | - | 0.0 |
| 八德外役監獄 | 33 | 33 | 25 | 16 | 1 | 0.4 |
| 武陵外役分監 | 6 | 8 | 10 | 8 | - | 0.0 |
| 明德外役監獄 | 4 | 5 | 4 | 3 | - | 0.0 |
| 自強外役監獄 | 30 | 30 | 22 | 7 | 4 | 1.5 |
| 其他 | 76 | 6 | 2 | 3 | 36 | 13.9 |

表12. 法務部矯正署新竹監獄 他監移入本監情形

單位：人、%

| 項目別 | 109年 | 110年 | 111年 | 112年 | 113年1-6月 | |
|--------|------|------|------|------|----------|--------|
| | | | | | 人數 | 百分比(%) |
| 總計 | 166 | 199 | 223 | 29 | 9 | 100.0 |
| 臺北監獄 | 17 | 9 | 20 | 11 | 2 | 22.2 |
| 桃園監獄 | 4 | 6 | 12 | - | - | 0.0 |
| 新竹分監 | 125 | 178 | 179 | 4 | 1 | 11.1 |
| 臺中監獄 | 1 | 3 | 3 | 1 | 1 | 11.1 |
| 基隆監獄 | 9 | - | - | - | - | 0.0 |
| 基隆分監 | 3 | - | - | - | - | 0.0 |
| 雲林第二監獄 | 6 | - | 4 | 4 | 2 | 22.2 |
| 其他 | 1 | 3 | 5 | 9 | 3 | 33.3 |