

法務部矯正署新竹監獄

收容現況及特性

本監成立至今已逾280年歷史，是北台灣最早的監獄，民國34年名稱為「臺灣新竹監獄」。民國37年5月改名為「臺灣新竹少年監獄」並附設收容人學歷甄試教育、勵德補習學校、國民中小學分校等，使失學少年得以順利完成學業及習得一技之長，俾利出監後就業謀生。為貫徹教育刑之理念，民國88年7月1日法務部設立誠正中學暨明陽中學二所少年矯正學校，本監復更名為「臺灣新竹監獄」。民國100年1月1日法務部矯正署成立，機關改隸更名為「法務部矯正署新竹監獄」。

一、收容對象

- 1、收容男性受刑人。
- 2、收容臺灣新竹地方檢察署檢察官指揮執行刑期之男性受刑人。
- 3、收容臺灣桃園地方檢察署檢察官指揮執行刑期三年以上之男性受刑人。
- 4、兼收其他符合監獄受刑人移監作業要點規定之男性受刑人。

本監核定容額為1,674人。



二、收容特色

(一) 超額收容狀況分析

115年4月底在監收容人數為2,049人（含受刑人2,046人、押候執行者3人），超收人數為375人，超收比率(%)為22.4%。

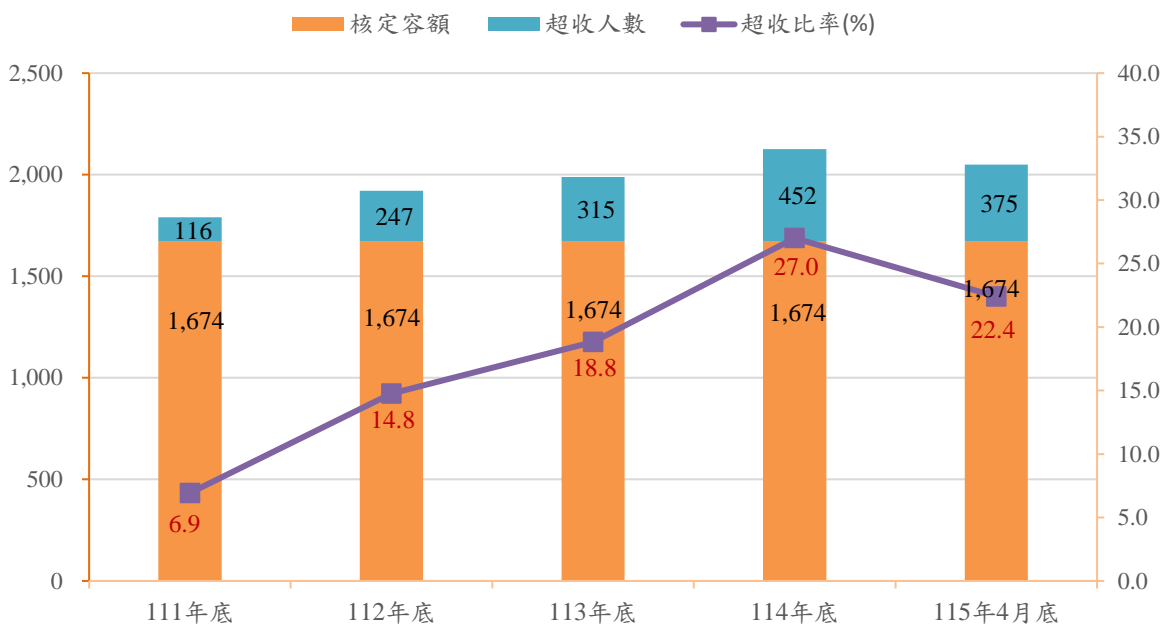
表1. 法務部矯正署新竹監獄各類收容人數

項目別	單位：人				
	111年底	112年底	113年底	114年底	115年4月底
總收容人數	1,790	1,921	1,989	2,126	2,049
受刑人	1,788	1,914	1,984	2,125	2,046
押候執行者	2	7	5	1	3

表2. 法務部矯正署新竹監獄收容人超額收容情形

項目別	單位：人、%				
	111年底	112年底	113年底	114年底	115年4月底
總收容人數	1,790	1,921	1,989	2,126	2,049
核定容額	1,674	1,674	1,674	1,674	1,674
超收人數	116	247	315	452	375
超收比率(%)	6.9	14.8	18.8	27.0	22.4

圖1. 法務部矯正署新竹監獄收容人超額收容狀況



(二) 監獄受刑人收容情形

115年1-4月監獄受刑人入監人數933人，其中新入監488人；出監人數1,012人，其中執行完畢期滿出獄265人、假釋出獄115人，年(月)底在監人數2,046人。

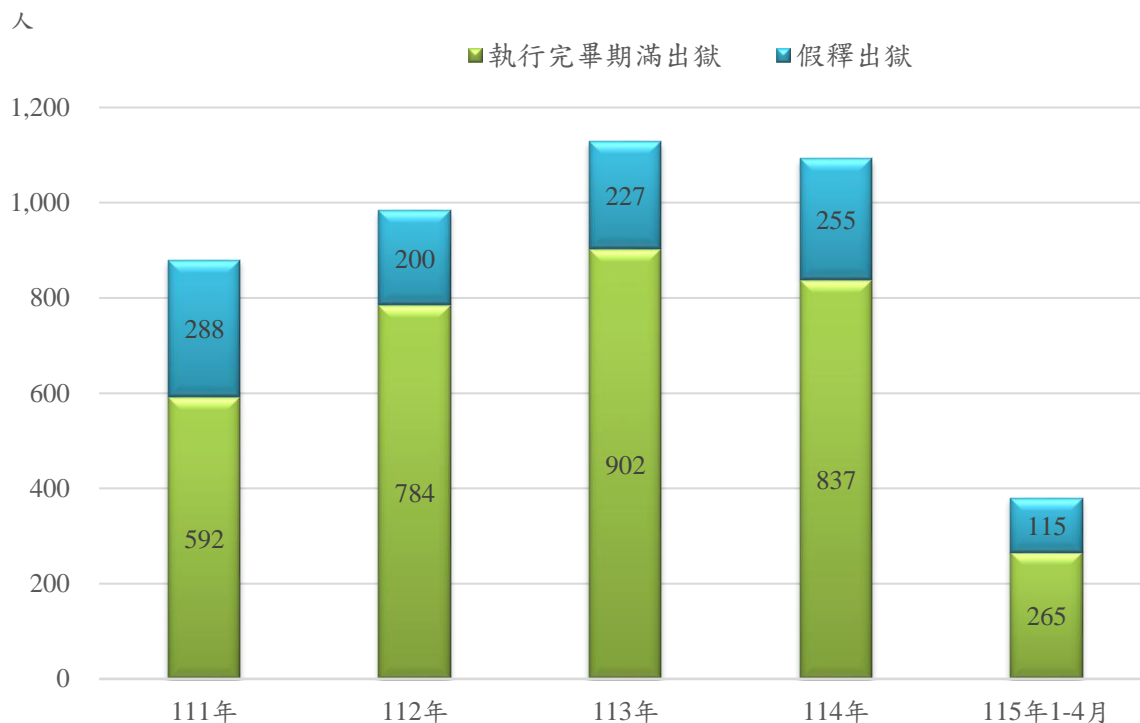
表3. 法務部矯正署新竹監獄受刑人收容情形

單位：人

年別	總計	上年底 在監人數	入監人數		出監人數		年(月)底 在監人 數	
			新入監		執行完畢 期滿出獄	假釋出獄		
111年	4,247	1,907	2,340	1,179	2,459	592	288	1,788
112年	4,581	1,788	2,793	1,598	2,667	784	200	1,914
113年	4,769	1,914	2,855	1,613	2,785	902	227	1,984
114年	5,024	1,984	3,040	1,642	2,899	837	255	2,125
115年1-4月	3,058	2,125	933	488	1,012	265	115	2,046

備註：不含乙種指揮書(押候執行者)

圖2. 法務部矯正署新竹監獄受刑人實際出獄情形



(三) 新入監受刑人主要罪名

115年1-4月監獄新入監受刑人488人，其中以毒品危害防制條例88人(占18.0%)最多，其次為詐欺罪71人(占14.5%)，公共危險罪66人(占13.5%)再次之。三者合計為225人(占46.0%)。

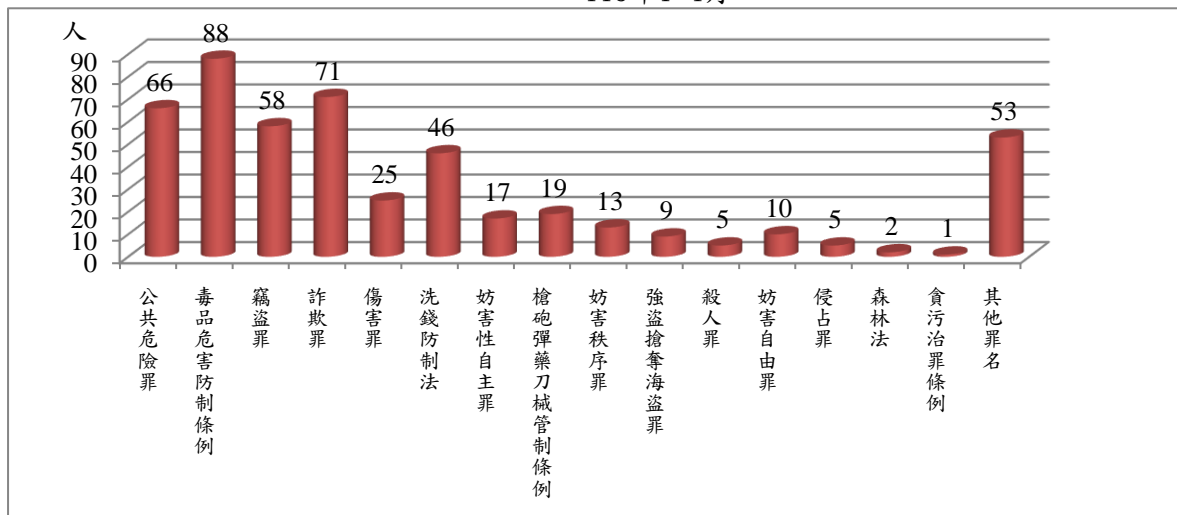
表4. 法務部矯正署新竹監獄新入監受刑人主要罪名

單位：人、%

項目別	111年	112年	113年	114年	115年1-4月	
					人數	結構比
總計	1,179	1,598	1,613	1,642	488	100.0
公共危險罪	260	312	241	204	66	13.5
毒品危害防制條例	225	306	381	399	88	18.0
竊盜罪	118	186	155	158	58	11.9
詐欺罪	110	147	189	239	71	14.5
傷害罪	54	71	67	88	25	5.1
洗錢防制法	8	155	162	146	46	9.4
妨害性自主罪	58	67	63	59	17	3.5
槍砲彈藥刀械管制條例	90	69	71	57	19	3.9
妨害秩序罪	19	39	49	44	13	2.7
強盜搶奪海盜罪	24	33	19	28	9	1.8
殺人罪	22	20	17	21	5	1.0
妨害自由罪	16	21	27	27	10	2.0
侵占罪	19	20	14	16	5	1.0
森林法	14	9	15	10	2	0.4
貪污治罪條例	12	8	8	5	1	0.2
其他罪名	130	135	135	141	53	10.9

註：毒品罪包括毒品危害防制條例、肅清煙毒條例及麻醉藥品管理條例，以下同。

圖3. 法務部矯正署新竹監獄新入監受刑人主要罪名
115年1-4月



(四) 實際出獄受刑人罪名

115年1-4月實際出獄受刑人為380人，其中以毒品防制條例98人(占25.8%)最多；其次為公共危險罪58人(占15.3%)；竊盜罪46人(占12.1%)再次之，三者合計為202人(占53.2%)。

表5.法務部矯正署新竹監獄實際出獄受刑人主要罪名

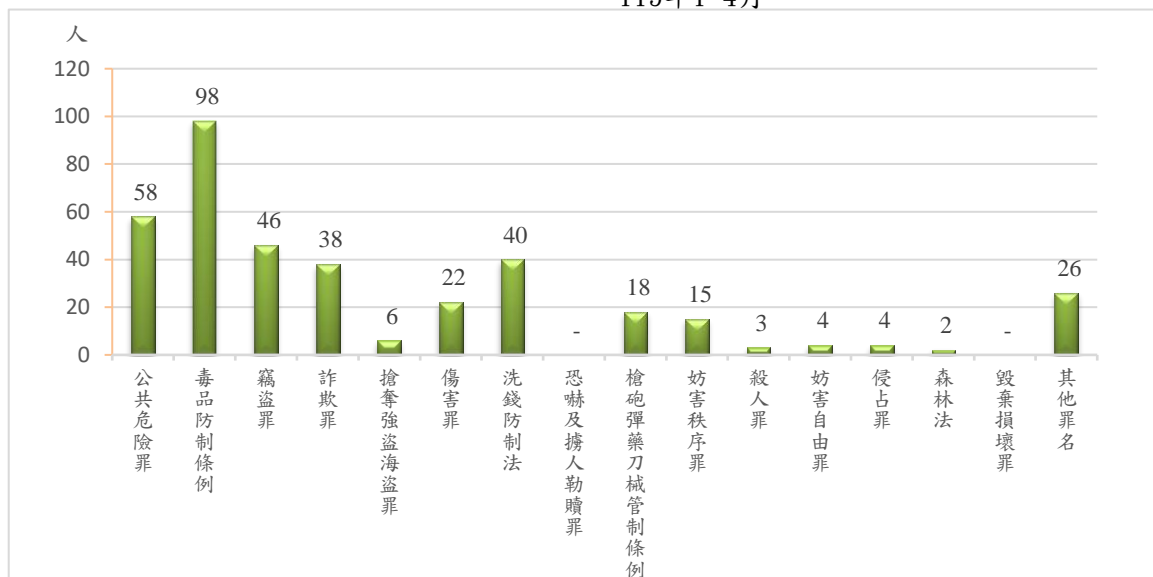
單位：人、%

項目別	111年	112年	113年	114年	115年1-4月	
					人數	結構比
總計	880	984	1,129	1,092	380	100.0
公共危險罪	293	256	252	206	58	15.3
毒品防制條例	198	172	221	236	98	25.8
竊盜罪	86	134	133	144	46	12.1
詐欺罪	66	67	89	125	38	10.0
搶奪強盜海盜罪	16	14	19	22	6	1.6
傷害罪	31	46	48	47	22	5.8
洗錢防制法	30	122	147	105	40	10.5
恐嚇及擄人勒贖罪	4	6	8	9	-	0.0
槍砲彈藥刀械管制	45	30	39	30	18	4.7
妨害秩序罪	10	20	37	39	15	3.9
殺人罪	7	13	15	4	3	0.8
妨害自由罪	10	16	20	19	4	1.1
侵占罪	13	14	18	17	4	1.1
森林法	16	12	6	12	2	0.5
毀棄損壞罪	8	15	7	8	-	0.0
其他罪名	47	47	70	69	26	6.8

註：毒品罪包括毒品危害防制條例、肅清煙毒條例及麻醉藥品管理條例，以下同。

圖4.法務部矯正署新竹監獄實際出獄受刑人主要罪名

115年1-4月



(五) 假釋出獄有期徒刑受刑人在監執行率

115年1-4月本監假釋出獄有期徒刑受刑人計115人，其中在監執行率以執行70-80%未滿者36人(占31.3%)最多；其次為80-90%未滿者31人(占27.0%)；第三為60-70%未滿者24人(占20.9%)，三者合計為91人(占79.2%)。另執行率達90%計5人(占4.3%)。

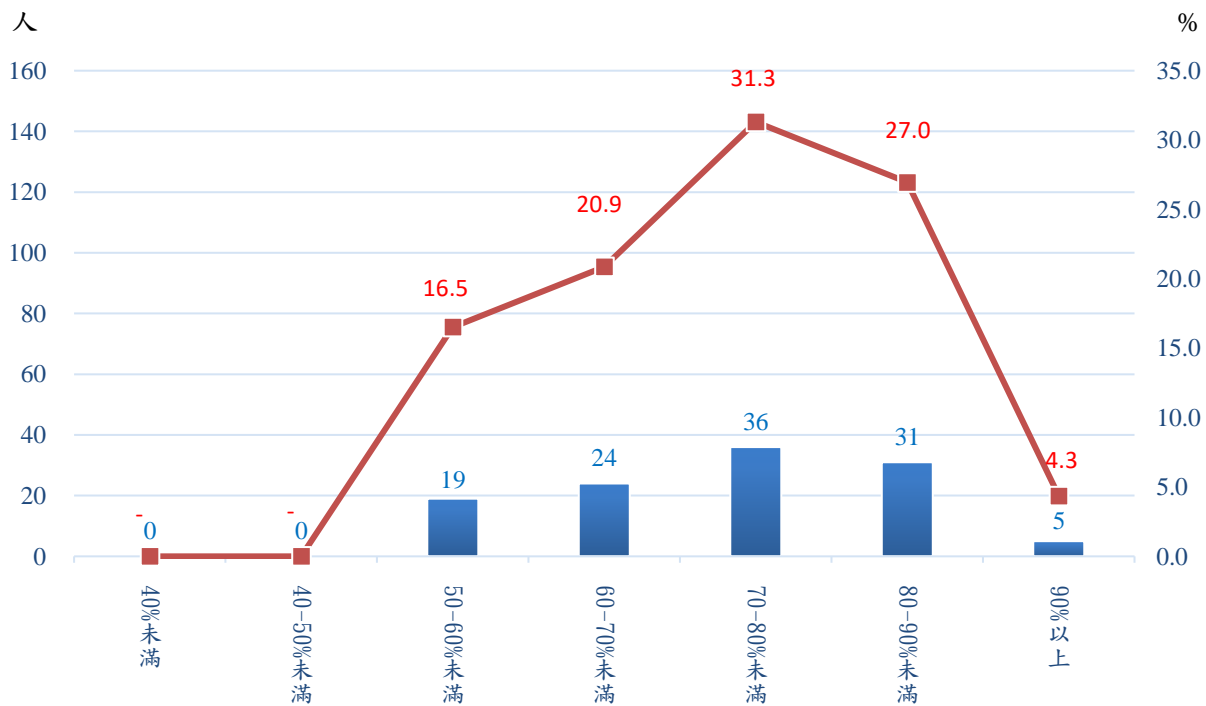
表6.法務部矯正署新竹監獄 有期徒刑受刑人 假釋出獄在監執行率

單位：人、%

項目別	總計	40%未滿	40-50%未滿	50-60%未滿	60-70%未滿	70-80%未滿	80-90%未滿	90%以上
111年	287	-	-	23	80	94	69	21
112年	200	-	-	17	45	73	40	25
113年	227	-	-	19	45	75	60	28
114年	254	-	-	12	44	80	69	49
115年1-4月	115	-	-	19	24	36	31	5
結構比(%)	100.0	-	-	16.5	20.9	31.3	27.0	4.3

圖5. 有期徒刑受刑人 假釋出獄在監執行率

115年1-4月



(六) 在監受刑人主要罪名

115年4月底在監受刑人2,046人，其中以毒品防制條例825人(占40.3%)最多，其次為詐欺罪244人(占11.9%)，妨害性自主罪144人(占7.0%)再次之，三者合計為1,213人(占59.2%)。

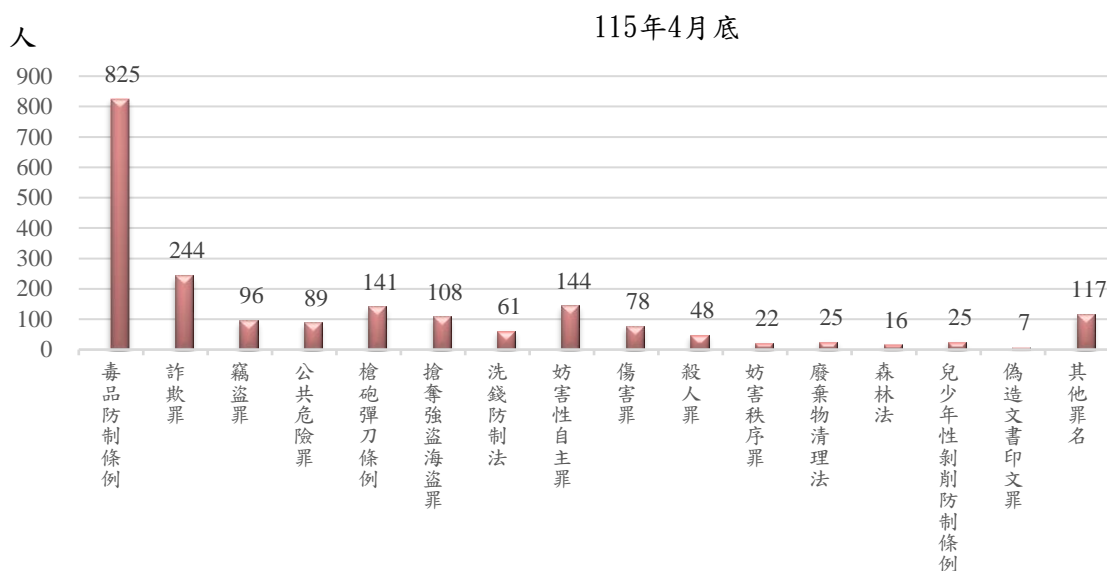
表7. 法務部矯正署新竹監獄在監受刑人主要罪名

單位：人、%

項目別	111年底	112年底	113年底	114年底	115年4月底	
					人數	百分比(%)
總計	1,788	1,914	1,984	2,125	2,046	100.0
毒品防制條例	814	833	872	887	825	40.3
詐欺罪	140	184	230	265	244	11.9
竊盜罪	114	140	99	105	96	4.7
公共危險罪	136	152	116	91	89	4.3
槍砲彈刀條例	152	149	150	149	141	6.9
搶奪強盜海盜罪	113	110	113	104	108	5.3
洗錢防制法	27	47	48	60	61	3.0
妨害性自主罪	57	56	75	125	144	7.0
傷害罪	51	50	55	82	78	3.8
殺人罪	45	37	33	50	48	2.3
妨害秩序罪	5	16	26	28	22	1.1
廢棄物清理法	12	25	19	22	25	1.2
森林法	18	10	21	18	16	0.8
兒少年性剝削防制條例	12	12	12	23	25	1.2
偽造文書印文罪	9	10	7	7	7	0.3
其他罪名	83	83	108	109	117	5.7

註：毒品罪包括毒品危害防制條例、肅清煙毒條例及麻醉藥品管理條例，以下同。

圖6. 法務部矯正署新竹監獄在監受刑人主要罪名



(七) 在監受刑人應執行刑刑名

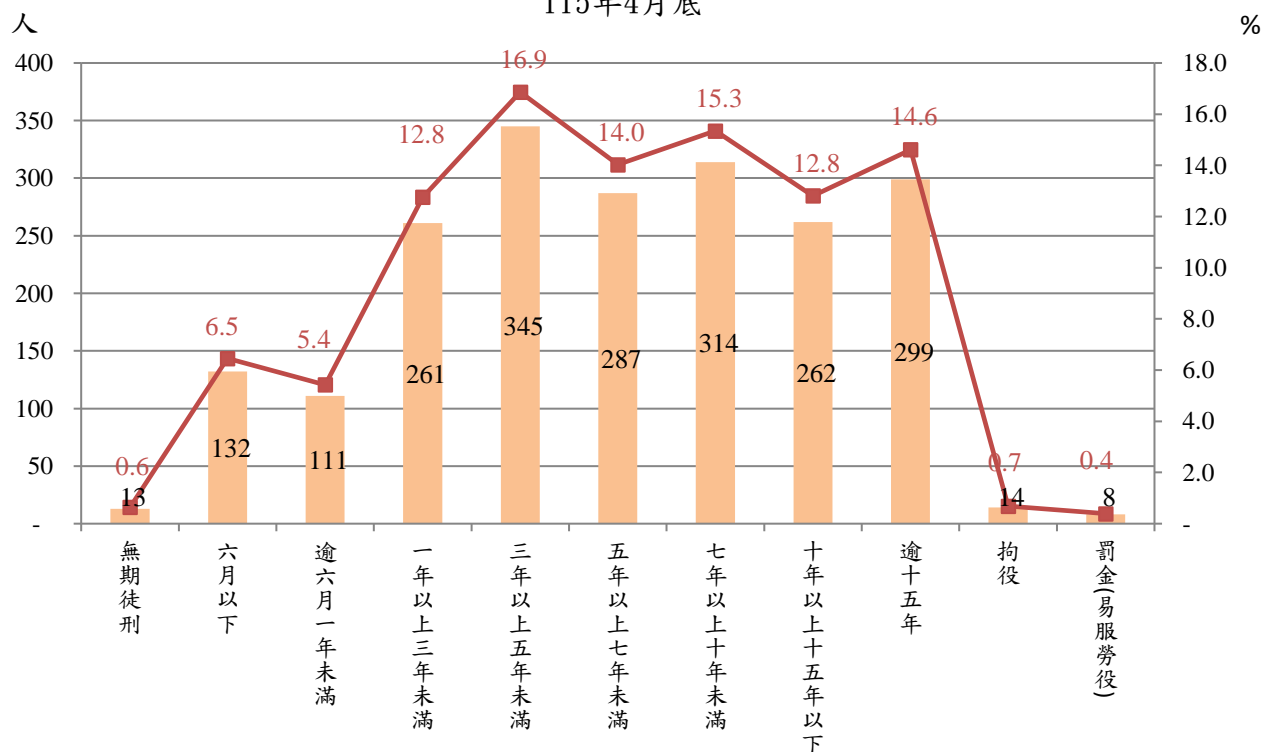
115年4月底在監受刑人為2,046人，其中無期徒刑13人(占0.6%)；有期徒刑應執行刑名三年以上五年未滿者345人最多(占16.9%)，七年以上十年未滿者314人(占15.3%)次之，逾十五年者299人(占14.6%)再次之，有期徒刑前三項合計958人(占46.8%)。

表8. 法務部矯正署新竹監獄 在監受刑人應執行刑刑名

單位：人、%

項目別	111年底	112年底	113年底	114年底	115年4月底	百分比(%)	
總計	1,788	1,914	1,984	2,125	2,046	100.0	
無期徒刑	9	8	8	10	13	0.6	
有期徒刑	六月以下	136	152	129	150	132	6.5
	逾六月一年未滿	68	105	104	119	111	5.4
	一年以上三年未滿	150	226	243	262	261	12.8
	三年以上五年未滿	306	321	317	352	345	16.9
	五年以上七年未滿	226	250	280	311	287	14.0
	七年以上十年未滿	300	291	333	330	314	15.3
	十年以上十五年以下	262	249	241	252	262	12.8
	逾十五年	314	294	314	322	299	14.6
拘役	11	14	10	8	14	0.7	
罰金(易服勞役)	6	4	5	9	8	0.4	

圖7. 法務部矯正署新竹監獄 在監受刑人應執行刑刑名
115年4月底



(八) 在監受刑人年齡分析

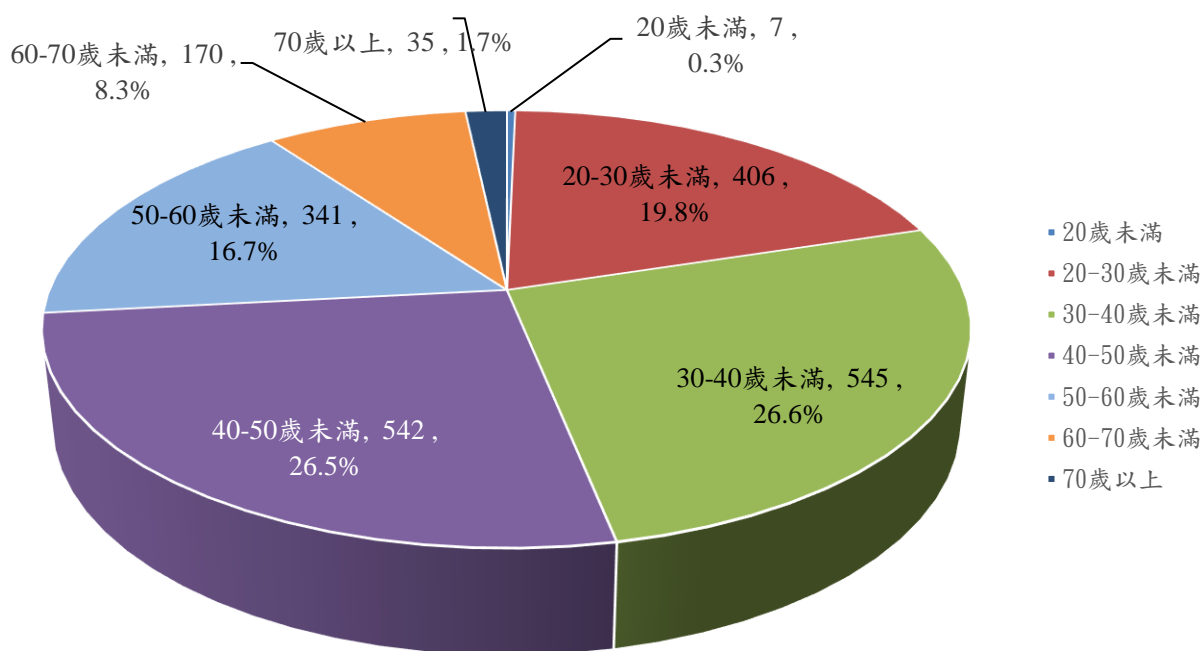
115年4月底在監受刑人為2,046人，其中年齡以30-40歲未滿者545人(占26.6%)最多；其次為40-50歲未滿者542人(占26.5%)；第三為20-30歲未滿者406人(占19.8%)，三者合計為1,493人(占72.9%)。另65歲以上計85人(占4.2%)。

表9.法務部矯正署新竹監獄 在監受刑人年齡分佈

單位：人、%

項目別	總計	20歲未滿	20-30歲未滿	30-40歲未滿	40-50歲未滿	50-60歲未滿	60-70歲未滿	70歲以上	65歲以上
111年底	1,788	1	351	411	598	311	92	24	46
112年底	1,914	4	367	473	598	346	104	22	45
113年底	1,984	4	383	509	575	348	139	26	67
114年底	2,125	4	449	546	574	349	170	33	92
115年4月底	2,046	7	406	545	542	341	170	35	85
結構比(%)	100.0	0.3	19.8	26.6	26.5	16.7	8.3	1.7	4.2

圖8. 法務部矯正署新竹監獄 在監受刑人年齡分佈
115年4月底



(九) 在監受刑人教育程度

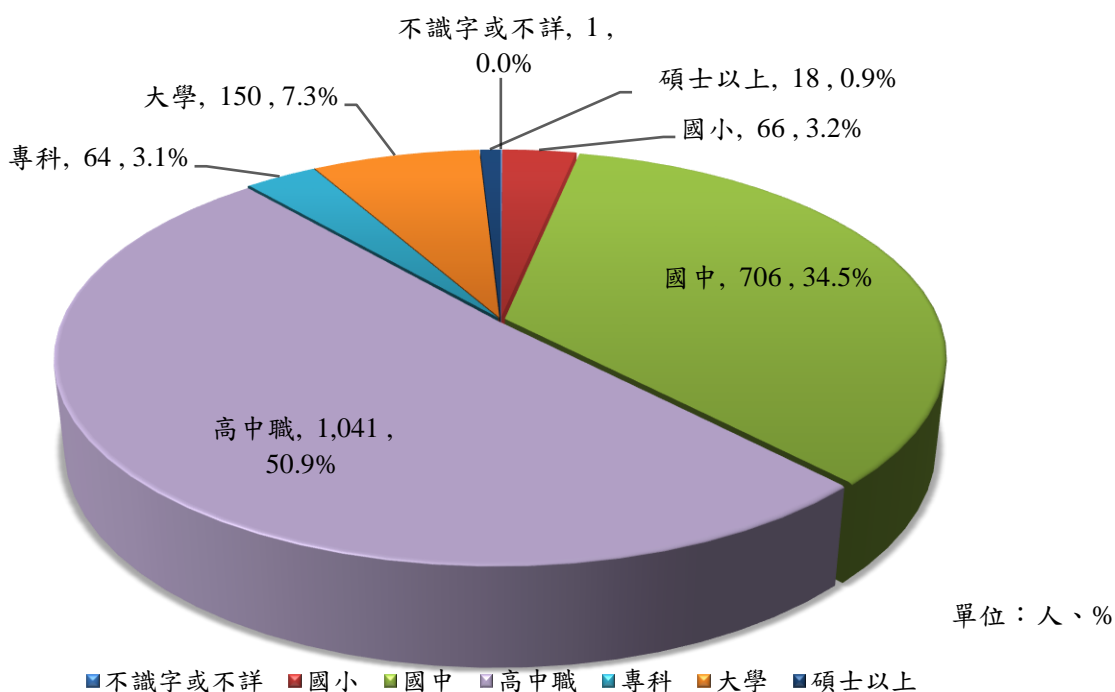
115年4月底在監受刑人為2,046人，其中以高中職者1,041人(占50.9%)最多；其次為國中者706人(占34.5%)；第三為大學者150人(占7.3%)，三者合計為1,897人(占92.7%)。另碩士以上計18人(占0.9%)。

表10.法務部矯正署新竹監獄 在監受刑人教育程度

單位：人、%

項目別	總計	不識字或不詳	國小	國中	高中職	專科	大學	碩士以上
111年底	1,788	1	87	659	867	62	105	7
112年底	1,914	1	64	719	935	63	123	9
113年底	1,984	2	81	677	996	73	139	16
114年底	2,125	1	75	723	1,081	69	157	19
115年4月底	2,046	1	66	706	1,041	64	150	18
結構比(%)	100.0	0.0	3.2	34.5	50.9	3.1	7.3	0.9

圖9. 法務部矯正署新竹監獄 在監受刑人教育程度
115年4月底



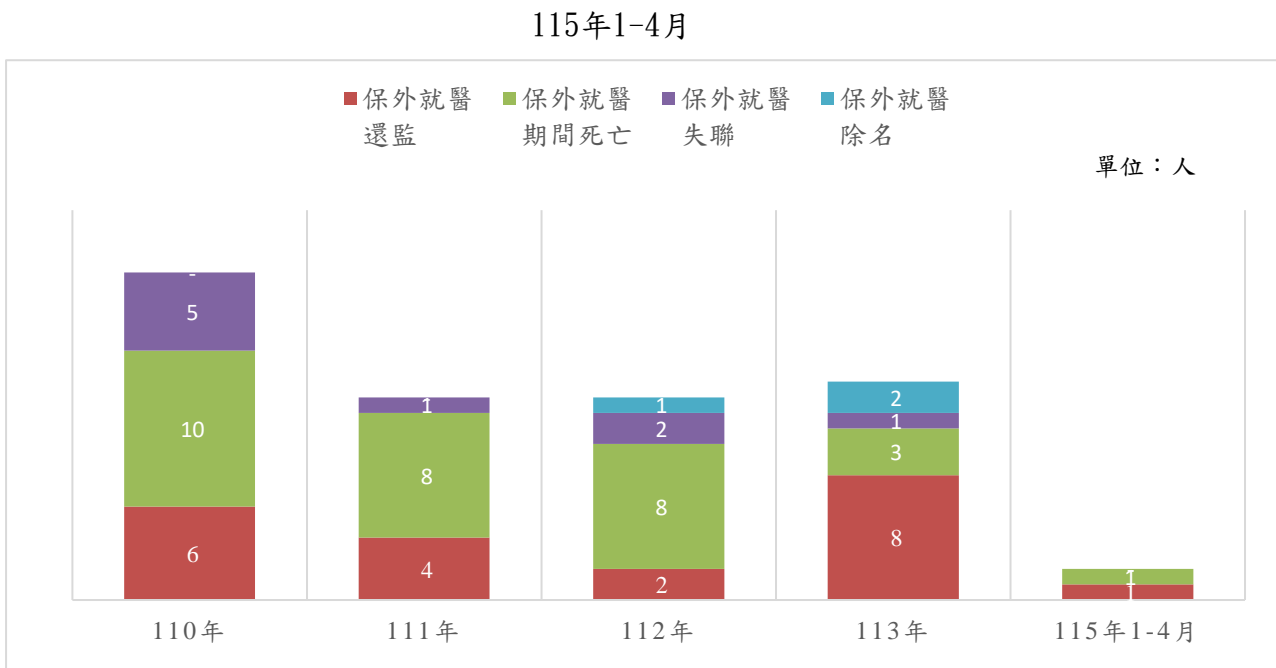
(十) 受刑人保外就醫情形

本監113年底保外就醫人數6人，115年1-4月辦理保外就醫人數3人，115年1-4月保外就醫結束原因及人數：保外就醫還監1人，保外就醫期間死亡1人，保外就醫失聯0人，保外就醫除名0人，截至本月底尚在保外就醫人數7人。

表11. 法務部矯正署新竹監獄受刑人保外就醫情形

項目別	上年底保外就醫人數	本年度辦理保外就醫人數	保外就醫結束原因及人數				年(月)底保外就醫人數	
			計	保外就醫還監	保外就醫期間死亡	保外就醫失聯		保外就醫除名
110年	24	14	21	6	10	5	-	17
111年	17	9	13	4	8	1	-	13
112年	13	13	13	2	8	2	1	13
113年	13	7	14	8	3	1	2	6
115年1-4月	6	3	2	1	1	-	-	7

圖10. 法務部矯正署新竹監獄受刑人保外就醫結束原因



(十一) 受刑人移監情形

115年1-4月本監移送他監166人，其中以花蓮監獄105人(占63.3%)最多，其次為雲林第二監獄35人(占21.1%)，臺北監獄11人(占6.6%)再次之。

115年1-4月他監移入本監3人，其中以新竹分監2人(占66.7%)最多，其次為臺北監獄0人(占0.0%)，桃園監獄0人(占0.0%)再次之。

表12. 法務部矯正署新竹監獄 本監移送他監情形

單位：人、%

項目別	111年	112年	113年	114年	115年1-4月	
					人數	百分比(%)
總計	691	561	515	502	166	100.0
臺北監獄	139	163	122	53	11	6.6
新竹分監	14	29	33	22	8	4.8
臺中監獄	6	7	2	5	3	1.8
彰化監獄	68	70	35	1	-	0.0
雲林監獄	-	-	-	72	-	0.0
雲林第二監獄	209	142	35	2	35	21.1
嘉義監獄	34	1	105	37	-	0.0
臺南監獄	69	70	2	71	-	0.0
東成監獄	1	-	70	35	-	0.0
屏東監獄	35	1	34	-	-	0.0
新店分監	9	-	-	-	-	0.0
花蓮監獄	35	35	1	-	105	63.3
泰源監獄	-	-	35	35	-	0.0
臺中外役分監	10	6	-	-	-	0.0
八德外役監獄	25	16	1	22	4	2.4
武陵外役分監	10	8	-	-	-	0.0
明德外役監獄	4	3	-	1	-	0.0
自強外役監獄	22	7	4	5	-	0.0
其他	1	3	36	141	-	0.0

表13. 法務部矯正署新竹監獄 他監移入本監情形

單位：人、%

項目別	111年	112年	113年	114年	115年1-4月	
					人數	百分比(%)
總計	223	29	32	34	3	100.0
臺北監獄	20	11	20	17	-	0.0
桃園監獄	12	-	-	-	-	0.0
新竹分監	179	4	2	9	2	66.7
臺中監獄	3	1	1	3	-	0.0
基隆監獄	-	-	-	-	-	0.0
基隆分監	-	-	-	-	-	0.0
雲林第二監獄	4	4	2	2	-	0.0
其他	5	9	7	3	1	33.3